

## *Tityus cerroazul*, nouvelle espèce de Scorpion de Panama (Scorpiones, Buthidae)

par Wilson R. LOURENÇO

**Résumé.** — *Tityus cerroazul*, nouvelle espèce de Scorpion associée au groupe *Tityus bolivianus* (famille des Buthidae), est décrite de Cerro Azul, Provincia de Panama à Panama. La nouvelle espèce peut être séparée des espèces du groupe *T. bolivianus* par la forme rhomboïdale de son épine sous-aiguillonnaire, la même étant aiguë chez les autres espèces.

**Abstract.** — *Tityus cerroazul* a new species of Scorpion related to the *Tityus bolivianus* group (Buthidae family) is described from Cerro Azul, Provincia de Panama, in the Republic of Panama. The new species can be distinguished from the species of the *T. bolivianus* group by the shape of the subaculear tubercle which is rhomboidal, whereas in the other species it is sharp.

W. R. LOURENÇO, *Laboratoire de Zoologie (Arthropodes), Muséum national d'Histoire naturelle, 61, rue Buffon, 75005 Paris, France.*

---

### INTRODUCTION

Dans un travail récent sur la faune des Scorpions de Panama (LOURENÇO & MÉNDEZ, 1984), une espèce de *Tityus* sp. de Cerro Azul a été citée comme étant probablement nouvelle. Cette espèce semblait alors voisine de celles du groupe *Tityus bolivianus*.

Par la suite, une étude systématique complète a été réalisée sur le groupe *T. bolivianus* (LOURENÇO & MAURY, 1985), ce qui permet de confirmer la position d'espèce nouvelle pour le *Tityus* de Cerro Azul.

### *Tityus cerroazul* n. sp.

(Fig. 1-10)

Holotype femelle, Cerro Azul, Provincia de Panama, Panama, R. HINDS coll., XI/1965. Déposé au Muséum national d'Histoire naturelle, Paris (MNHN-RS-8551).

Le nom spécifique est un nom placé en apposition au nom générique, d'après la localité-type.

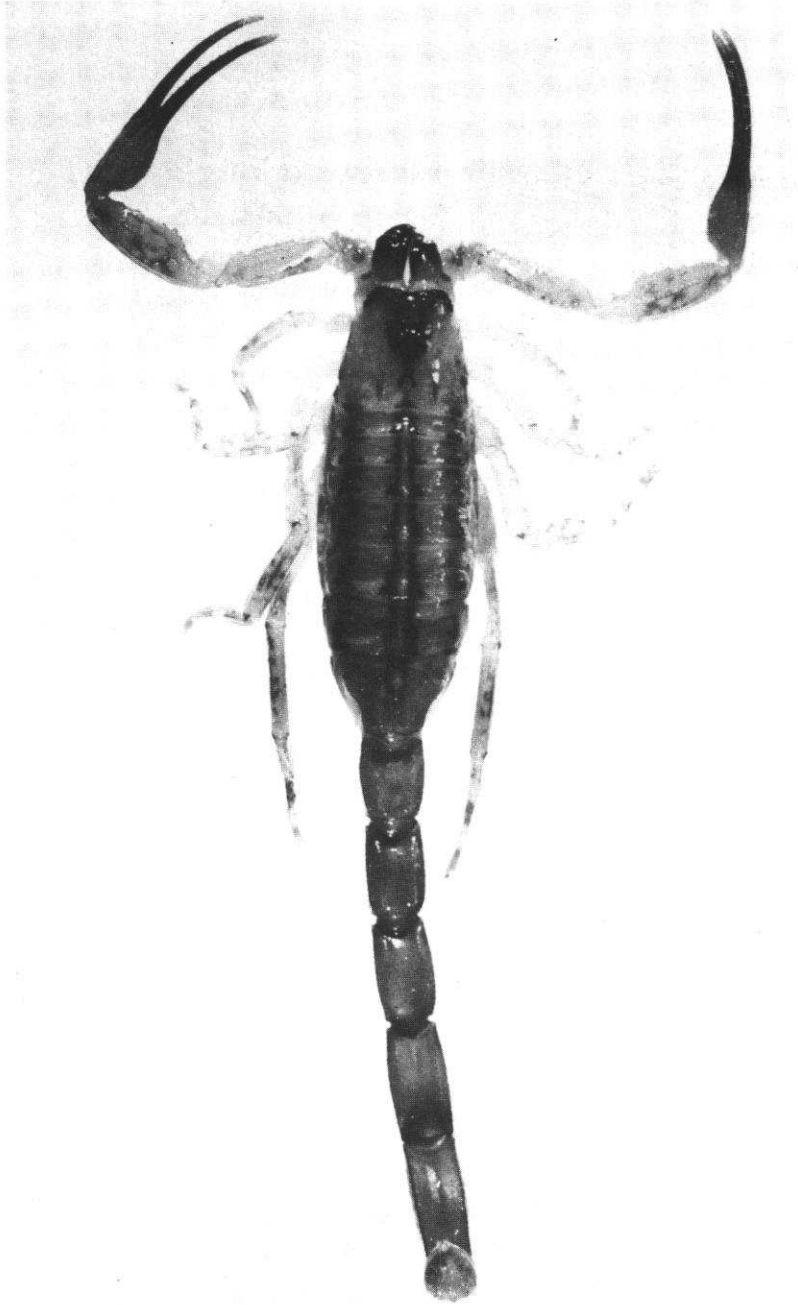


FIG. 1. — *Tityus cerroazul* n. sp., femelle holotype, vue dorsale.

#### DESCRIPTION

Elle est fondée sur l'holotype femelle.

Coloration générale jaunâtre avec des taches châtain brunâtre. Prosoma : présence d'une tache brunâtre triangulaire dont la base est située sur le front de la plaque prosomienne et l'apex à l'arrière des yeux médians et qui se continue par une tache longitudinale médiane ; deux taches longitudinales sur les bords latéraux. Tubercule oculaire et yeux latéraux noirâtres. Mésosoma : tergites I à VII avec trois bandes longitudinales brunâtres ; la bande médiane est divisée dans les deux tiers distaux par une ligne jaunâtre. Sternites jaune brunâtre avec des taches diffuses ; sternite III avec un triangle médian postérieur jaunâtre brillant. Metasoma : anneaux caudaux I à V jaunâtres, avec des taches brunâtres diffuses ; telson de même couleur, avec des taches très estompées ; aiguillon rougeâtre. Peignes, opercule génital, sternum, hanches et processus maxillaires ocre-jaune. Pattes et pédipalpes jaunâtres, avec des taches brunâtres diffuses ; doigt des pinces brunâtre foncé avec les extrémités jaunâtres. Chélicères jaunâtres avec un réticule brunâtre très dense ; les doigts sont brunâtres.

Morphologie : Prosoma : front de la plaque prosomienne avec une échancrure frontale peu marquée. Tubercule oculaire antérieur par rapport au centre de la plaque prosomienne ; yeux médians séparés par plus d'un diamètre oculaire ; trois paires d'yeux latéraux. Plaque prosomienne peu granulée ; carènes médianes oculaires allant du bord antérieur jusqu'en arrière du tubercule oculaire ; carènes médianes postérieures peu marquées, délimitant approximativement un carré dans la région postéro-médiane de la plaque prosomienne ; sillon interoculaire bien marqué. Mésosoma : tergites peu granulés ; carène axiale présente sur tous les tergites ; tergite VII avec cinq carènes, l'axiale limitée au tiers antérieur ; les deux médianes et latérales fusionnées dans la région proximale. Sternites très peu granulés ; stigmates linéaires. Peignes avec 16-17 dents ; lame basilaire intermédiaire très dilatée (fig. 9). Métasoma : anneau I à 10 carènes ; anneaux II à IV à 8 carènes ; anneau V avec 5 carènes ; espaces intercarénaux peu granulés ; vésicule peu granulée, avec une carène ventrale importante ; épine sous-aiguillonnaire rhomboïdale et importante, avec deux granules ventraux (fig. 10). Pédipalpes : fémur à 5 carènes, tibia à 7 carènes, la carène interne-dorsale à granules spiniformes. Pince avec 9 carènes. Tranchant des doigts mobiles avec 15-15 séries de granules. Chélicères avec la dentition caractéristique des Buthidae (fig. 8) ; doigt fixe avec une dent interne ; doigt mobile avec deux dents basales. Trichobothriotaxie : A-alpha, orthobothriotaxique (fig. 2 à 7).

#### POSITION TAXONOMIQUE

*Tityus cerroazul* n. sp. est voisine des espèces appartenant au groupe *Tityus bolivianus* (Lourenço et Maury, 1985), mais peut être facilement distinguée par la forme très rhomboïdale de son épine sous-aiguillonnaire, structure à forme aigüe chez les autres espèces du groupe.

Je remercie M. GAILLARD et J. REBIÈRE pour la réalisation des dessins et des photos.

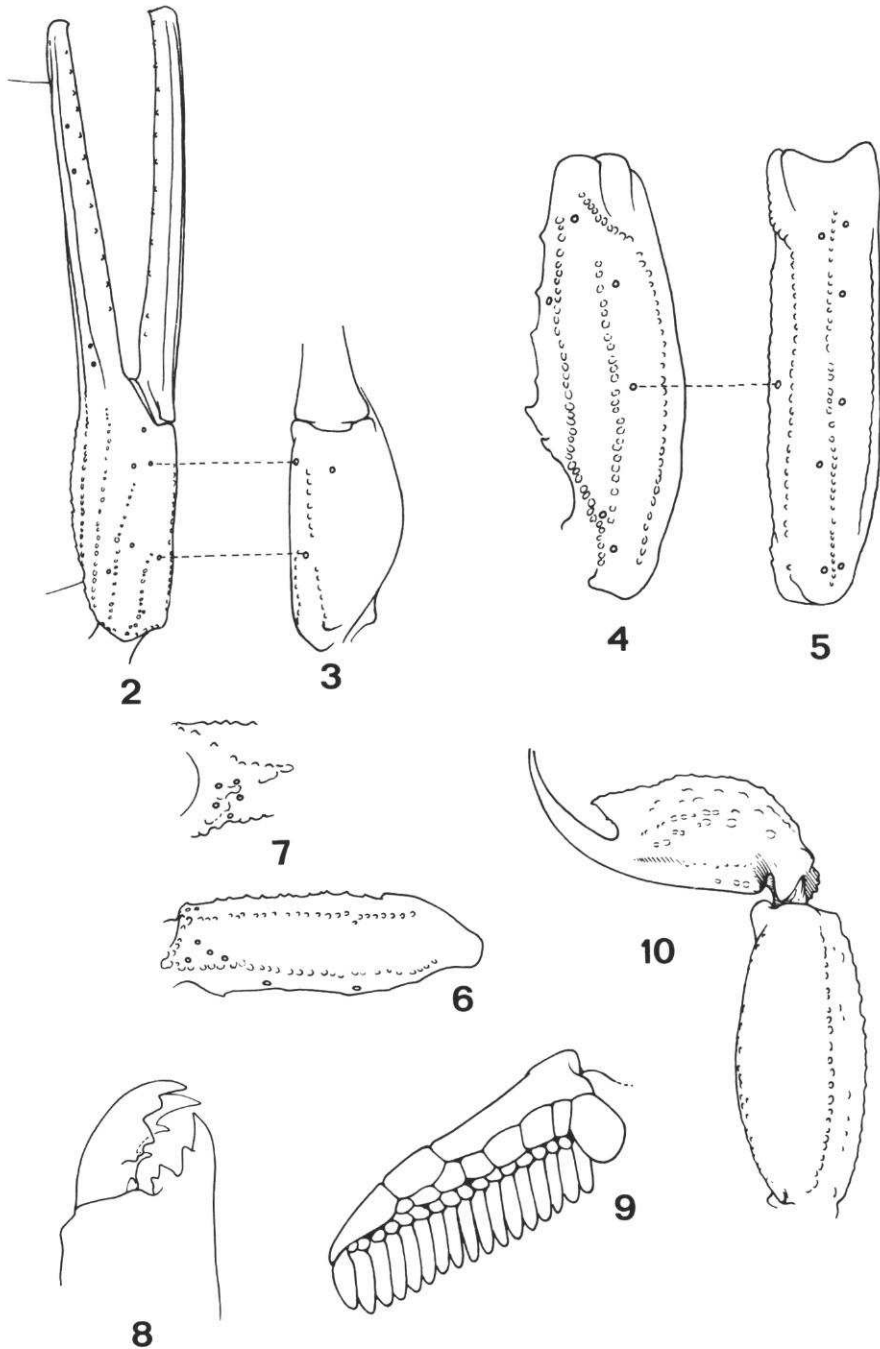


FIG. 2-10. — *Tityus cerroazul* n. sp., femelle holotype : 2 à 7, trichobothriotaxie : 2, pince, vue externe ; 3, pince, vue ventrale ; 4, tibia, vue dorsale ; 5, tibia, vue externe ; 6, fémur, vue dorsale ; 7, fémur, vue interne, détail. — 8, chélicère gauche ; 9, peigne droit ; 10, V<sup>e</sup> anneau et telson, vue latérale.

*Mensurations (en mm) de l'holotype-femelle.*

Longueur totale	39,7
Prosoma, longueur	4,3
Prosoma, largeur antérieure	3,3
Prosoma, largeur postérieure	4,9
Mésosoma, longueur totale	12,1
Métasoma, longueur totale	23,3
Anneau caudal I, longueur/largeur	2,7/2,4
Anneau caudal II, longueur/largeur	3,3/2,2
Anneau caudal III, longueur/largeur	3,6/2,2
Anneau caudal IV, longueur/largeur	3,8/2,2
Anneau caudal V, longueur/largeur/hauteur	4,6/2,0/2,1
Telson, longueur	5,3
Vésicule, longueur/largeur/hauteur	3,4/1,9/1,8
Aiguillon, longueur	1,9
Pédipalpe, longueur totale	19,1
Fémur, longueur/largeur	4,7/1,4
Tibia, longueur/largeur	5,3/1,7
Pince, longueur/largeur/hauteur	9,1/1,6/1,5
Doigt mobile, longueur	6,3

TRAVAUX CITÉS

- LOURENÇO, W. R., & E. A. MAURY, 1985. — Contribution à la connaissance systématique des Scorpions appartenant au « complexe » *Tityus bolivianus* Kraepelin, 1895 (Scorpiones, Buthidae). *Rev. Arachnol.*, **6** (3) : 107-116.
- LOURENÇO, W. R., & E. MÉNDEZ, 1984. — Inventario preliminar sobre la fauna de escorpiones de Panama con algunas consideraciones taxonomicas y biogeograficas. *Rev. Biol. Trop.*, **32** (1) : 85-93.