

## Studia Chalcididologica hungarica

Auctore : J. E r d ő s, Tompa

In labore arduo erigendae collectionis hungaricae Musei Nationalis plures species, aut formae novae repperiebantur. Hae species ad familias diversas Chalcidoidarum pertinent. His adiungo illas novas species, quas post conclusionem publicationum mearum in familiis Encyrtidarum et Eulophidarum detexi, vel saltem serius clarificare valui. Praeter collectionem Musei Nationalis et meae perspicere potui materiam a professore Z i l a h i — S e b e s s (Debrecini) collectam.

Gratias reddo pro iuvaminibus, quae a studiosis Chalcididologiae specialiter addictis expertus sum : S. N o v i c k y (Vindobonae) plures species meas revidit, opinionem suam in positione systematica plurium specierum mearum (*Liodontomerus*, *Neodipara*) in litteris mihi missis communicavit ; G. R. G r a d w e l l (Oxoniae) de specie mea nova generis *Craetaepus* certiozem me reddidit ; Z. B o u ě k (Pragae) specimen *Diparae petiolatae* Walk. verae donavit mihi, quo ad genus novum *Neodipara* m. stabiliendum multum contulit.

Materia examinata maxima parte in territorio Hungariae hodiernae est collecta, pars minor e regionibus finitimis oritur.

Cum systema familiarum Chalcidoidarum in ultimis annis essentialiter esset mutatum : ordinem in publicatione mea (1953. p. 166—167) constitutum applico.

### Fam. Eucharididae

#### *Eucharis reticulata* Rschk.

R u s c h k a, 1924. p. 86. ♀.

♂. — Corpus laete aureo-viride, oculis et ocellis griseis, antennis ravis, squamulis avellaneis, petiolo abdominis pallide avellaneo, lenissime metallicomicante, abdomine superne melleo, lateribus obscurioribus ; pedes testacei, coxis fortiter metallicomicantibus, femoribus basi, posticis etiam medio infuscatis ; alae fere hyalinae, nervis pallidis. Facies valde transversalis (Fig. 1 a),

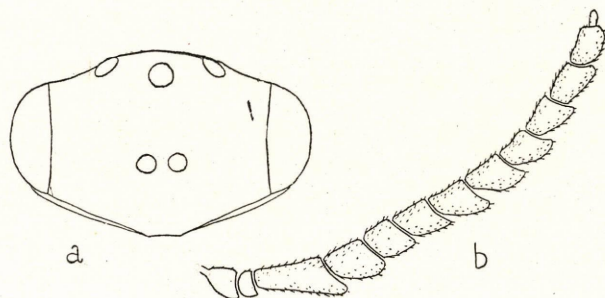


Figura 1. — *Eucharis reticulata* Rschk. ♂ : a) facies, b) antenna. (Cca 30-ies augmentata.)

fere longitudinaliter, vertice vero transversaliter striatis. Antennae (Fig. 1 b) elongatae, articulis funiculi parum serratis. Sculptura corporis ut in ♀. — Longitudo corporis 4,24 mm. — Allotypus in Museo Hist. Nat. Hungarico. — Unicum exemplar legit Biró in Csepel 9. Iulii 1908.

Fam. **Perilampidae**

**Chrysolampus punctatus** Först.

Förster, 1859. p. 113. et. 47. ♀.

♂. — Magnitudine, structura et colore simillimus ♀ et ab illa aegre distinguibilis. Antennae (Fig. 2. a) scapo apice parum dilatato, ibidemque punctato et flagello parum crassiore discernitur a ♀. — Longitudo 3,64 — 4,26 mm. — Allotypi ♂♂ in Museo Hist. Nat. Hungarico et in collectione mea.

Data collectionis: P. Diószeg 1 ♂ VII. 1904. (G y ö r f f y); Szigetszentmiklós 1 ♂ 1. VI. 1911. (B i r ó); Kalocsa 1 ♀ 4. VI. 1939. et 1 ♂ 7. VII. 1944. (E r d ő s); montes Kőszegenses 1 ♀ 24. VI. 1944. (E r d ő s); Ósebeshely 3 ♀♀ 3—7. VII. 1913. (B i r ó).

Fam. **Torymidae**

**Eridontomerus fulviventris** Erd.

Erdős, 1954. p. 160. ♀.

♂. — Obscurius viridis, parum aureo-micans, scapo integre metallico; alae hyalinae, squamulis pallide brunneis; abdomen violaceo-viride; pedes coxis viridibus, femoribus obscure viridibus, genubus late, tibiis tarsisque testaceis, tibiis posticis extus extense fusco-maculatis, singulis tarsis ultimis pedum intermediorum et posticorum fuscis. — Antennae (Fig. 2 b) crassiores, quam in

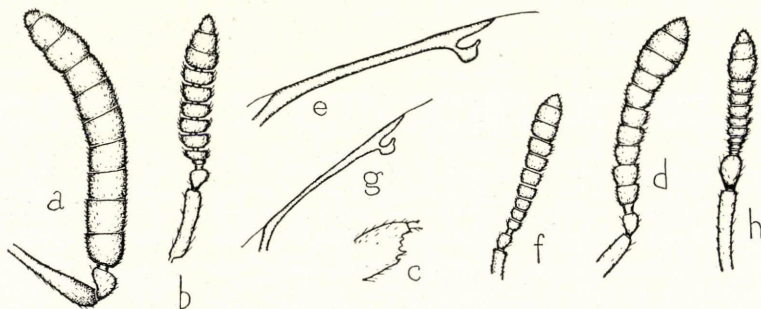


Figura 2. — a) *Chrysolampus punctatus* Först. ♂ antenna. — *Eridontomerus fulvipes* Erd. ♂ : b) antenna, c) apex metafemoris. — *Pseudotorymus verbasci* sp. n. ♀: d) antenna, e) nervatura proalae. — *Ps. cupreus* sp. n. ♀: f) antenna, g) nervatura proalae. — h) *Liodontomerus budensis* sp. n. ♂ antenna. — (Cca 40-ies augmentata.)

♀. Vertex brevior, ocellis in triangulum magis obtusum ( $114^\circ$ ) dispositis. — Thorax ut in ♀ formatus, carinis binis propodei sat debilibus, spatio incluso obsolete punctato. Metafemora (Fig. 2 c) crassa, denticulis 4 munita, ex quibus 2 basales acuti, 2 apicales debiliter evoluti apparent. — Abdomen convexum,



fere laeve, quam thorax parum longius, vix angustius, margine segmenti 2-i integro. — Longitudo corporis 1,90 mm.

Allotypus in collectione mea. — Legi unicum ♂ in montibus Budensibus (Sashegy) 21. VI. 1954. de graminibus.

A ♂♂ specierum congenerum facilliter distinguitur annellis binis secretis et pedibus saturate flavo-signatis.

### **Pseudotorymus verbasci** sp. n.

♀. — Aureo-viridis, vix coerulesco-micans, oculis rubiginoso-griseis, ocellis pallide corallinis, flagello ravo, radícula et summa basi scapi pallidis; squamulis basi flavis, apice fuscis, nervis alarum pallide flavis, alis hyalinis; terebra fusca; pedes coxis et femoribus aureo-viridibus, tibiis obscure viridi-micantibus, anticis flavo-lineatis, genubus late, apice tibiarum sat late, tarsisque flavis, ultimis binis, anticis cunctis, infuscatis.

Caput thoraci aequè latum, facie orbiculato-triangulari, obsolete et tenuissime reticulata, scrobe impressa, laevi, antennis (Fig. 2 d) in linea oculari insertis, genis dimidio diametri longitudinalis oculorum parum brevioribus; oculis magnis, ovalibus, parce et breviter hirtis; vertex brevis, delicate rugoso-punctatus, ocellis in triangulum 118° dispositis.

Thorax convexus, sesqui longior quam latus, coriaceo-punctulatus, scuto mesonoti et scutello insuper punctis maioribus cribratis, quadrante apicali scutelli et propodeo perfecte laevibus et politis, hoc posteriore absque vestigio carinae mediae. Alae sat parce hirtae, basi et speculo nudis, nervo marginali (Fig. 2 e) manifeste incrassato. Profemora sat notabiliter tumescentia, metafemora denticulis carentia.

Abdomen elongato-ovatum, laeve, nitens, thorace parum longius et angustius, terebra longitudine abdominis.

Longitudo 3,92 mm, in qua terebra 1,27 mm efficit.

Typus in collectione mea. — Unicam ♀ habeo ex *Ischnonyce verbasci* Vall. in floribus *Verbasci austriaci* Schott. in confinibus Hőgyész 5. VII. 1946. exclusam. — Eandem biologiam habet species *Torymus verbasci* Rschk. Cum autem saepius accidisset, ut *Pseudotorymi* sub nomine generico *Torymi* descripti essent (*T. sapphyrinus* Fonsc., *T. parellinus* Boh.): confrontavi descriptionem Rusckai (1921. p. 339) cum specie mea, quam prorsus differentem inveni. *Torymus verbasci* Rschk. habet articulos funiculi longiores, terebram abdomine multo longiorem, femoraque flava.

Species mea longitudine terebrae, propodeo laevi, metafemoribus non dentatis valde similis est *P. salviae* Rschk. At differt species mea anello fere quadrato, quadrante apicali scutelli polito et biologia diversa.

### **Pseudotorymus cupreus** sp. n.

♀. — Vertex et thorax superne obscure cuprei, vix virescentes, facie et abdomine obscure viridibus, flagello brunneo, oculis castaneis, ocellis hyalino-corallinis; squamulae fuscae, alae hyalinae, nervis pallide flavis; pedes fuscis, tarsis pallidis.

Caput thorace paullulum latius, facie fere orbiculata, sublaevi, antennis (Fig. 2 f) in linea oculari insertis, scrobe profunda, laevi, genis dimidio diametri longitudinalis oculorum brevioribus; vertex brevis, plus quam duplo latior ac

longus, immarginatus, obsolete et dense punctulatus, ocellis in triangulum  $118^\circ$  dispositis, oculis nudis. — Thorax sat tenuis, elongatus, convexus, latitudine sua proportione 2 : 3 longior, dense sed sat obsolete punctulatus, apice scutelli adhuc obsolete punctulato; propodeum item obsolete punctulatum, absque carina media. — Alae basi et speculo, necnon nervis basali et cubitali nudis,

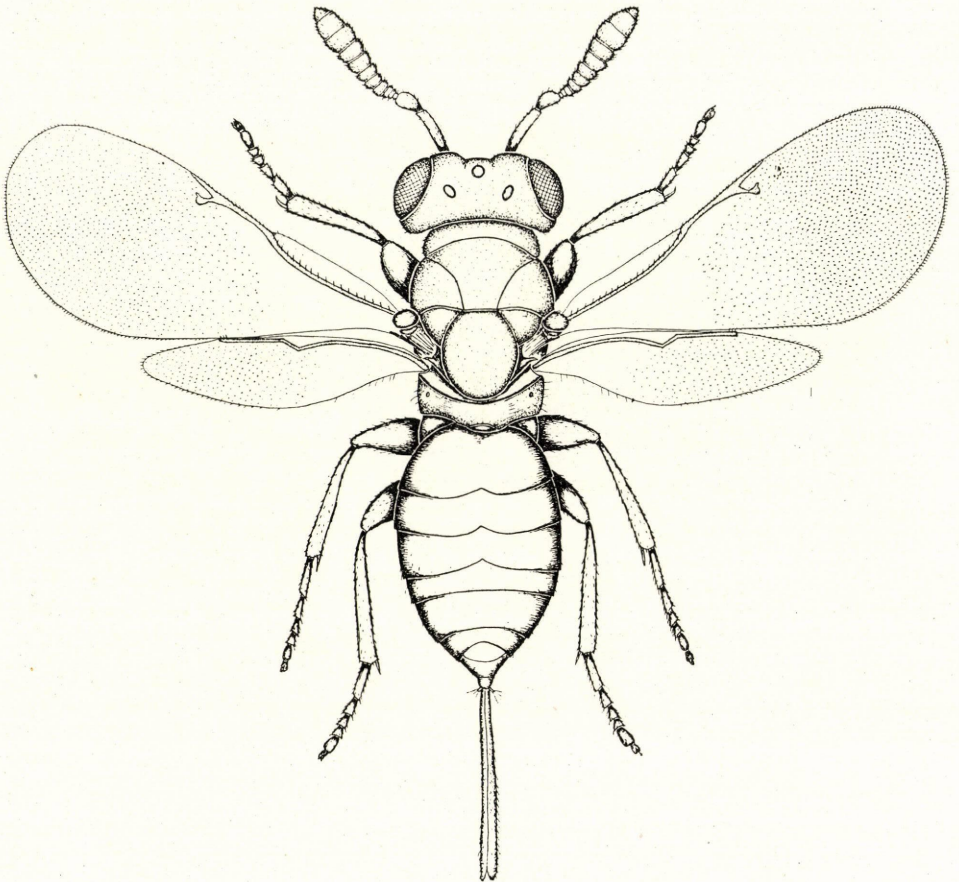


Figura 3. — *Liodontomerus budensis* sp. n. ♀. (Cca 30-ies augmentata.)

nervis marginali et postmarginali (Fig. 2 g) modice incrassatis. — Abdomen thorace brevius et angustius, laeve, terebra quam abdomen, parum brevior.

Longitudo corporis 2,54 mm, in qua terebra 0,70 mm efficit.

Typus in collectione mea. — Unicam ♀ legi in Tompa 6. V. 1949. de graminibus.

Haec species nova affinis est speciei *P. carinatus* Mayr terebra longa et propodeo punctulato. At faciliter dignoscitur colore corporis cupreo, articulis funiculi basalibus transversis, propodeo non carinato et statura tenuiore.



**Liodontomerus budensis** sp. n.

♀. (Fig. 3). — Corpus viridi-coeruleum, lenissime aureo-micans, abdomine et femoribus magis coeruleis; antennae scapo basi pallido, ceterum cum pedicello metallicis, flagello ravo; oculi rubiginosi, ocelli pallide avellanei; squamulae obscure coeruleae, alae hyalinae, nervis pallide testaceis; pedes tibiis fuscis, basi et apice sordide testaceis, tarsis luteis, apicalibus infuscatis.

Caput thorace paullo latius, densissime sericeo-punctulatum, parce et breviter albo-pilosum, facie fere orbiculari, genis dimidium diametri longitudinalis oculorum efficientibus, antennis in linea oculari insertis, oculis parce pilosis; vertex immarginatus, ocellis in triangulum  $113^\circ$  dispositis. Antennae clavatae, 3-annellatae.

Thorax sat latus, lenissime deplanatus, fere quadrante longior quam latus, densissime sericeo-punctulatus, propodeo sublaevi. Alae basi, speculo, nervisque basali et cubitali nudis. Pedes pro-et metafemoribus sat robustis, his absque vestigio denticulorum, metatibiae 2-calcatae.

Abdomen obsolete punctulatum, parcissime pilosum; terebra quam abdomen proportione 19 : 15 brevior.

Longitudo 2,77—3,06 mm, in mensura priore longitudo terebrae 0,77 mm efficit.

♂. — Simillimus ♀, discrepat antennis (Fig. 2 h) minus clavatis, vertice parum longiore, ocellis in triangulum  $103^\circ$  dispositis, tibiis cunctis fulvis, abdomine brevi, ovato.

Longitudo 2,15 mm.

Cotypi in collectione mea. — Legi 1 ♂ 1 ♀ in montibus Budensibus (Nagy-kopasz) 11. VII. 1949., dein in Sashegy 1 ♀ 2. VII. 1952.

Novissime a P e c k in Catalogo Americano (1951) contracta sunt genera *Lochites* Först. 1956, nec G i s t l 1848 (*Lochitisca* Ghesqu. 1946) et *Liodontomerus* Gah. 1914. Cum autem *Lochites* Först. praeoccupatus fuerit: nomen validum generis recte *Liodontomerus* Gah. assumitur. — Species mea nova annellis 3, articulisque funiculi brevioribus ac latis speciei *Liodontomerus perplexus* Gah. est affinis, at differt statura robustiore, thorace minus convexo, terebra longiore et colore viridi-coeruleo corporis.

Fam. **Eurytomidae****Harmolita cereipes** sp. n.

♀. — Niger, scapo toto, vel fere toto, maculis sat magnis angularibus pronoti, pedibus cunctis cum coxis propedum et terebra pallide luteis; alae leniter fumatae, nervis pallide flavis.

Caput thorace parum latius, coriaceum, facie albo-pilosa, trapeziformi, convexa, antennis supra lineam ocularem, in triente superno altitudinis faciei insertis, scrobe profunda, brevi, polita; oculi parum exstantes, parce sed sat longe pilosi; vertex fere duplo latior quam longus, ocellis in triangulum  $133^\circ$  dispositis. Antennae (Fig. 4 a) sat longe pilosae.

Thorax fere triplo longior quam latus, coriaceus, sat dense pilosus; propodeum leniter declive, fortiter reticulatum. Alae angustae, basi, speculo, nervis basali et cubitali nudis, fimbria sat longa, nervis (Fig. 4 c) marginali, radiali et postmarginali sat brevibus, subcosta quam marginalis fere triplo longiore. Pedes sat tenues, elongati, metatibiis bicalcaratis.

Abdomen petiolo brevi, valde transversali, superne iniquo, elongatum, thorace quadrante longius, vix angustius, latitudine sua mediana quadruplo longius, elongato-ovatum, non cylindricum, laeve, apice parce pilosum, terebra fere recondita.

Longitudo 3,42—4,65 mm.

♂. — Simillimus ♀. Scapus antennarum obscurior, maculae pronoti minimae; coxae propedum sordide fulvae, femora intermedia infra leniter

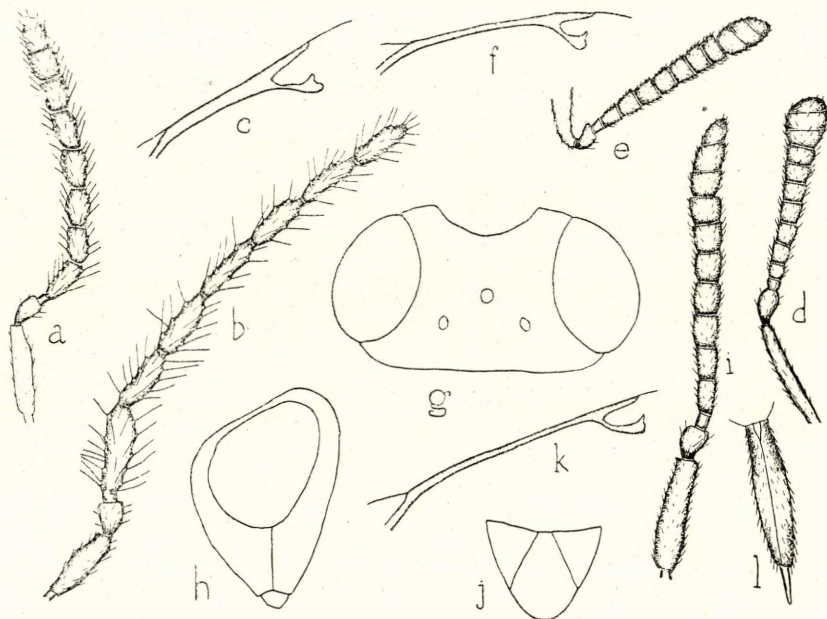


Figura 4. — *Harmolita cereipes* sp. n.: a) ♀, b) ♂ antenna, c) ♀ nervatura proalae. — *Calosota grylli* sp. n.: d) ♂, e) ♂ antenna, f) ♀ nervatura proalae. — *Eupelmus vindex* sp. n. ♀: g) vertex, h) caput a latere conspectum, i) antenna, j) scutellum, k) nervatura proalae, l) terebra. — (Cca 40-ies augmentata.

obumbrata, nonnunquam integre lutea, in exemplaribus minimis femoribus intermediis et posticis, necnon tibiis intermediis extensus hyalino-fuscis. Antennae (Fig. 4 b) sat longae. Petiolus abdominis in exemplaribus maioribus sesqui, in minoribus duplo longior quam latus, coriaceus. Abdomen elongatum, longi-ovatum, at thorace multo brevius et angustius.

Longitudo 2,75—3,37 mm.

Cotypi in Museo Hist. Nat. Hungarico et in collectione mea. Legi in montibus Budensibus (Sashegy) 4 ♂♂ 2 ♀♀ 22. V. 1951., 7 ♂♂ 2 ♀♀ 11. V. 1952., 15 ♂♂ 4 ♀♀ 4. VI. 1954. de graminibus (*Agropyron*); Tompa 1 ♀ 4. V. 1950.

Species haec nova excellit statura sua angusta, sat magna, pedibus cunctis luteis. *H. flavipes* Först. est multo minor, coxis et pedicello luteis, necnon alis hyalinis discrepat.



## Fam. Eupelmidae

*Calosota grylli* sp. n.

♀. — Sat laete coeruleo-viridis, parum aureo-micans, abdomine obscurissime cupreo, oculis ocellisque griseis, scapo et pedicello integre metallicis, flagello ravo; alae hyalinae, nervis testaceis; pedes obscure metallici, genubus et apicibus tibiarum late, tarsisque intermediis et posticis flavis, anterioribus et singulis ultimis fuscis.

Caput robustum, thorace parum latius, facie orbiculato-triangulari, obsolete punctulata, genis diametro longitudinali oculorum aequilongis, antennis fere infra lineam ocularem insertis, anello fere quadrato (Fig. 4 d), praeclava transversa, scrobe lata et profunda. Vertex fere duplo latior quam longus, ocellis in triangulum 88° dispositis.

Thorax latitudine sua proportione 5 : 7 longior, pronotum demersum, lenissime coriaceum, transversum; scutum mesonoti valde convexum, medio sat late leniter impressum, antice valde declive, densissime punctulatum, sat dense pilosum, pilis albidis antrorsum directis; scutellum fere orbiculare, densissime longi-striatum; propodeum laeve, apice mediali fortissime emarginato, ibidemque brevissimum, lateribus albo-pilosis, spiraculis sat magnis, breviter ova-tis. Pleurae pulchre cyanaeae, sublaeves. Alae basi pilosae, speculo sat magno, nervis (Fig. 4 f) sat tenuibus. Pedes breviusculi et robusti.

Abdomen elongatum, thorace plus quam duplo longius, in exemplaribus minimis etiam fere duplo longius, latitudine sua fere quadruplo longius, obsolete coriaceum, parce et breviter hirtum, terebra recondita.

Longitudo 1,84—3,01 mm.

♂ simillimus ♀, differt antennis (Fig. 4 e) parum longioribus, oculis nigris, pronoto brevior, propodeo minus fortiter emarginato et abdomine quam thorax quadrante tantum longiore.

Cotypi in Museo Hist. Nat. Hungarico et in collectione mea.

Legi in montibus Budensibus (Sashegy) 1 ♀ 22. VII. 1952., 1 ♂ 1 ♀ 21. VI. 1954.; Berhida 4 ♀♀ 27—30. VII. 1952. de graminibus et 6 ♀♀ 8—9. VII. 1953. de *Chrysopogone gryllo* L.

Species haec valde similis est *C. matritensi* Bol. & Pielt. (1929), differt tamen praeclava transversa et abdomine longiore.

*Eupelmus vindex* sp. n.

♀. — Nigro-viridis, leniter cupreo-micans, oculis nigro-griseis, ocellis cerasinis, scapo ravo, pedicello et flagello nigris; pedes ferruginei, coxis anticis et posticis obscure metallicis, femoribus medio infuscatis, tibiis posticis extus fusco-lineatis, spinulis tarsorum intermediarum nigris, singulis tarsis ultimis infuscatis; alae uniformiter fuliginosae, basi et apice dilutiores, nervis testaceis; terebra (Fig. 4 l) basi nigra, apice fulva, medio testacea.

Caput thorace proportione 8 : 5 latius, oculis magnis, globose exstantibus, nudis, facie fere trapezoidali, sublaevi, antennis (Fig. 4 i) in linea oculari insertis, scrobibus brevibus, superne confluentibus, valde latis et profundis, lateribus prae orbitis internis fortiter et sat acute emergentibus. A latere conspectum (Fig. 4 h) triangulare, vertice declivi. Vertex (Fig. 4 g) planus, sublaevis, antice emarginatus (scrobes!), postice immarginatus, fere duplo latior quam longus, ocellis in triangulum 109° dispositis.

Thorax cylindricus, latitudine sua fere duplo longior; pronotum medio fere nullum, valde declive; scutum mesonoti medio leniter impressum, obsolete punctatum; scutellum (Fig. 4 j) adhuc obsolete coriaceum; propodeum laeve, postice valde profunde emarginatum, lateribus dentiformiter productis, spiraculis magnis, ovalibus. Alae angustae, parum acuminatae, basi nuda, linea calva angusta, infra pilis turbata, fimbria brevissima, nervis (Fig. 4 k) tenuibus. Nervi metalarum incrassati, tractu obliquo attenuato. Pedes crassiusculi, spinulis tarsorum intermediorum acutis, subtus inter series spinularum 2—2 spinis maioribus extraordinariis.

Abdomen terebra non computata thorace multo (18 : 13) longius, parum latius, sublaeve, terebra crassa, longitudine 2/3 metatibiarum efficiente.

Longitudo 4,12 mm.

Typus in collectione mea, paratypus in collectione Novickyi.

Cepi 2 ♀♀ in Kalocsa 24. VI. 1946. in pomario.

Species haec nova excellit vertice deplanato et antrorsum valde declivi. *E. fulvipes* Först. differt scapo fulvo, pedibus fulvis et alis hyalinis; *E. claviger* Nik. vero habet 3 primos articulos funiculi multo breviores.

#### Fam. Encyrtidae

#### *Pseudorhopus testaceus* Ratzb.

Ratzeburg, 1848. p. 146. ♀.

♂. — Feminae valde similis, brevior et magis depressus. Antennae (Fig. 5 a) breves et breviter pilosae, funiculo 5-articulato, in praeclava non observavi seriem squamularum erectarum, quae in ♀♀ generis *Rhopus* Först., characteristicae sunt. Alae hyalinae, infra nervum marginalem subhyalinae. Abdomen fere longitudinis et latitudinis thoracis. — Longitudo 1 mm.

Allotypus ♂ in collectione mea. — Cepi 1 ♂ et 1 ♀ in Kerecsend 11. VII. 1954. de frondibus *Piceae excelsae* Lk.

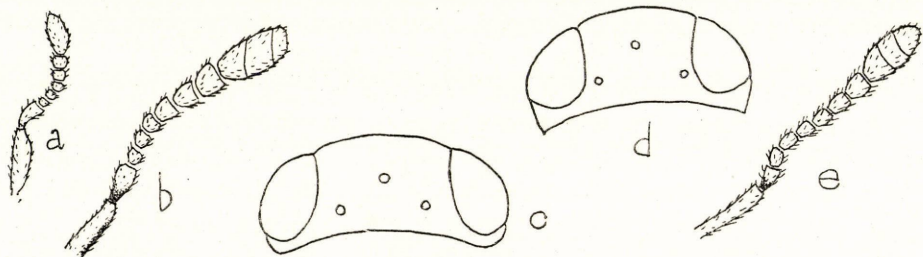


Figura 5. — a) *Pseudorhopus testaceus* Ratzb. ♂ antenna. — *Parablastothrix montana* sp. n. ♀ : b) antenna, c) vertex. — *P. metatibialis* sp. n. ♀ : d) vertex, e) antenna. — (Cca 40-ies augmentata).

#### *Parablastothrix montana* sp. n.

♀. — Laete viridis, plus-minus cupreo-micans, propter minutissimam et densissimam punctulationem capitis et thoracis sericea, nitens, propodeo et abdomine obscure coeruleo-viridibus; oculi nigri, ocelli corallini; antennae pallide flavae, scapo et pedicello supra infuscatis; squamulae pallidae; limbus latus



praesternorum flavus ; pedes pallide flavi, hic-illic, praesertim in metafemoribus leniter sordidi, coxis cunctis obscuris, metatibiis obscure metallicis, singulis tarsis ultimis infuscatis ; alae hyalinae, nervis ravis.

Caput thorace latius, facie transverse ovali, ubique densissime punctulata, genis parvis, oculis valde elongatis et infra attenuatis, pilosis ; antennae (Fig. 5 b) supra os insertae ; vertex (Fig. 5 c) proportione 5 : 2 latior quam longus, postice acutus, occipite verticaliter resecto, ocellis posticis ab orbitis et a margine postico aequae, fere duplo diametri sui, distantibus.

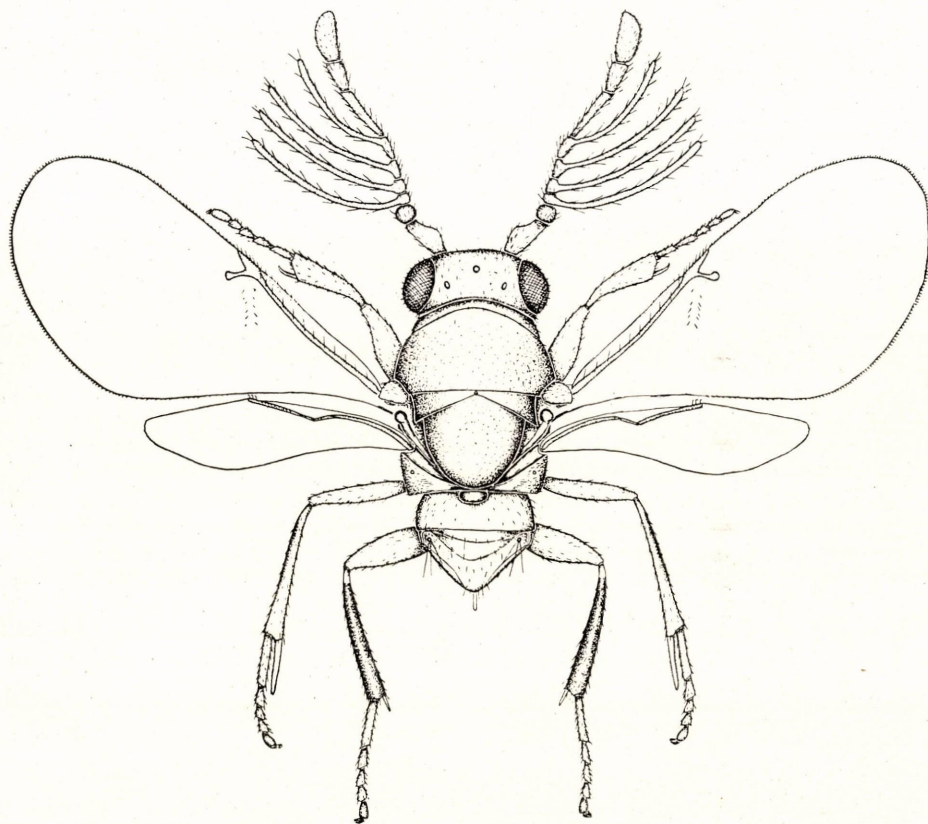


Figura 6. — *Parablastothrix montana* sp. n. ♂. — (Cca 30-ies augmentata.)

Thorax convexus, brevis, latitudine sua proportione 4 : 5 longior, scuto mesonoti punctis maioribus dispersis, item pilis, qui in lateribus albescunt. Propodeum medio brevissimum, laeve, lateribus medio in tuberculum elevatis, sat dense albo-tomentosis, punctulatis, spiraculis minimis, rotundis ; pleurae obsolete punctulatae. Alae ut in ♂ formatae. Pedes sat graciles, tarsis intermediis vix dilatatis, spinulis pallidis, parvis, tarso primo valde longo, calcare metatibiarum quam tarsus primus multo longiore.

Abdomen thorace brevius et angustius, parum acuminatum, obsolete punctulatum, stigmatibus setiferis in triente apicali sitis, terebra recondita.

Longitudo 1,45 mm.

♂. (Fig. 6). — A ♀ differt: genis maioribus, oculis subrotundatis, antennis 4-ramosis, scapo albedo, summo apice fusco, pedicello fusco, flagello sordide luteo, ramis parum obscurioribus, vertice brevioribus ocellisque in triangulum magis obtusum dispositis, mesotibiis et metafemoribus interdum sordidis et abdomine parvo.

Longitudo 1,19—1,40 mm.

Cotypi in collectione mea. — Legi in montibus Mátra (Mátraszentistván, cca 800 m) 1 ♂ 1 ♀ 27. VII. 1953. de frondibus *Salicis capreae* L. simul cum magna copia *Trechmitis* Thoms. et *Tyndarichi melanacis* Dalm.; in montibus Bükk (Csurgó, cca 900 m) 1 ♂ 26. VII. 1954. de fronde *Salicis capreae* L., (Feketesár-völgy, cca 850 m) 1 ♂ 27. VII. 1954. item de fronde *Salicis capreae* L.

Haec species nova excellit metatibiis abrupte obscuris. A typo generis: *P. vespertina* Merc. discrepat praeter characterem memoratum: ♀ articulis 1—2 funiculi testaceis, calcare mesotibiarum ratione metatarsi multo longiore, ♀♀ insuper ramis lateralibus multo longioribus: *P. vespertina* Merc. ramus 1-us 0,340, 4-us 0,255, *P. montana* m. ramus 1-us 0,587, 4-us 0,437 mm).

#### ***Parablastothrix metatibialis* sp. n.**

♀. — Haec species valde similis est praecedenti, at certe differt characteribus sequentibus: color corporis pure viridis, holosericeus, parum nitens; ocelli postici (Fig. 5 d) ab orbitis diametro suo, a margine postico duplo diametri sui distantes; genae omnino absentes; antennae (Fig. 5 e) supra lineam ocularem insertae; thorax magis elongatus proportionem lat.: long. = 3:5, minus convexus, scutello parum depresso, hoc densius quam scutum mesonoti punctulato; scutum mesonoti punctis maioribus fortius iniquum, pilis albidis magis evidentibus; propodeum lateribus non tuberculatis; pedes cum coxis anticis pure albidis, coxae posticae cum metatibiis obscure virides; abdomen thorace fere duplo brevius, aequae longum ac latum, orbiculatum.

Longitudo 1,37 mm.

Typus in collectione mea. — Legi unicam ♀ in montibus Budensibus (Farkasvölgy—Széchenyihegy, cca 200—400 m) 7. VII. 1949.

Ex amica familiaritate dr-is J a n s s o n (Örebro, Suecia) possideo ♀ speciei *Litomastix unguularis* Thoms. cum typo confrontatam. Opinione mea haec species transferenda est in genus *Parablastothrix* Merc., licet genae eius valde longae sint. Discrimine hoc, necnon thorace convexo, nitido, pedibusque uniformiter stramineis (coxis posticis viridibus) facilliter secernitur a specie mea nova.

#### **Fam. Pteromalidae**

#### ***Picroscythus bicolor* sp. n.**

♀. — Caput et thorax obscure coeruleo-viridia, abdomen melleum, sola terebra nigra. Oculi et ocelli rubiginosi, antennae sordide testaceae, scapo pallido, pedicello obscuriore. Squamulae ochraceae, alae leniter fumatae, nervis pallide fuscis. Pedes saturate mellei, coxis corpori concoloribus, singulis tarsis ultimis infuscatis. Totum corpus, praesertim thorax, sat longe argenteo-pilosum.

Caput transversum, thorace latius, densissime punctulatum, facie transversa, ovali, vix impressa, antennis (Fig. 7 b) infra medium faciei, in linea oculari insertis; oculi exstantes, pilosi; genae diametrum longitudinale oculorum aequantes; vertex (Fig. 7 a) brevissimus, latus, postice immarginatus.



Thorax robustus, convexus, dense et fortiter punctatus, fere proportione 29 : 23 longior quam latus, scutello fere brevior quam lato, scuto mesonoti multo longiore, absque sulcis parapsidum; propodeum sat fortiter declive, medio leniter impresso, absque carina media, basi foveis 2 ornatum, absque nucha, impressionibus ac plicis, uniformiter tantum punctatum, spiraculis sat magnis, ovatis. Alae basi et speculo nudae, fimbria brevi, postmarginali (Fig. 7 c) longo. Pedes breves et robusti, femoribus crassis, metatibiis unicalcaratis.

Abdomen fere rotundato-acuminatum, quadrante longius quam latum, thorace parum longius et latius, planum, laeve, terebra fere recondita.

Longitudo 2,60 mm.

Typus in collectione mea. — Legi unicam ♀ in Tompa (Zsiroskuti erdő) 7. VII. 1951. de graminibus.

Pertinet in *Picroscytus* s. str. secundum classificationem Szélnyi (1941. p. 124—125), a cunctis speciebus europaeis discrepat abdomine suo melleo.

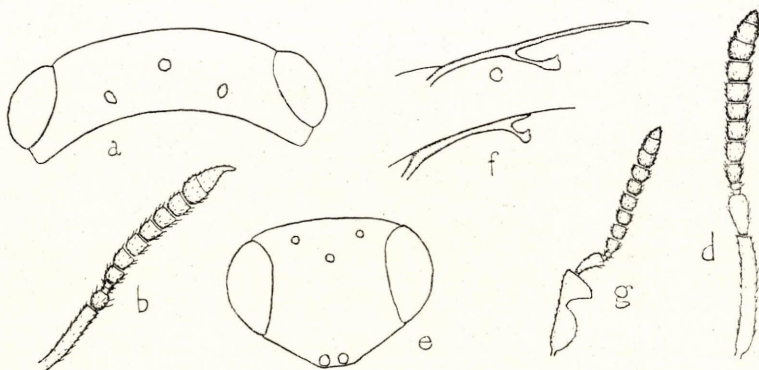


Figura 7. — *Picroscytus bicolor* sp. n. ♀ : a) vertex, b) antenna, c) nervatura proalae. — *Stichocreps armata* Först. : d) ♀ antenna, e) ♀ facies, f) ♀ nervatura proalae, g) ♂ antenna. — (Cca 40-ies augmentata.)

### *Stichocreps armata* Först.

Förster, 1860. p. 130.

♀. — Niger, pingui-nitens, summa basi abdominis testacea, oculis nigro-griseis, ocellis corallinis, antennis (Fig. 7 d) scapo albido, pedicello pallide fusco, funiculo nigro, clava sordide castanea. Pedes cum coxis anticis aenei. Alae infra marginalem leniter fumatae, nervis avellaneis.

Corpus parum deplanatum, facie in insertione antenarum angulatim producta (Fig. 7 e). Thorax crassus, latitudine sua proportione 8 : 11 longior; propodeum breve, sat nitens, impressionibus iniquum. Alae breves, basi et speculo nudis, nervis (Fig. 7 f) ut in *Coelopisthia* Först. formatis. Pedes graciles, elongati. Abdomen orbiculatum, planum, laeve, aequae longum ac latum, thorace vix longius, multo latius, terebra recondita.

Longitudo 1,91 mm.

Allotypus ♀ in collectione mea. — Legi 1 ♀ in Kelebia (Darvas erdő) 10. VII. 1950. de graminibus.

Mares huius speciei sat frequentes sunt, excellunt scapo antenarum (Fig. 7 g) extraordinario.

## Fam. Miscogasteridae

**Neodipara** gen. n.

Ab amico meo, Z. Bouček, accepi unam ♀ verae *Diparae petiolatae* Walk. (1833. p. 373, ♂), quae species a Thomson (1875. p. 209—210) uti *Tricoryphus fasciatus*, dein a Mercet (1927. p. 62—63) uti *Hispanolelaps coxalis* erat descripta.

Cum species mea, quam uti *Diparam petiolatam* Walk. tenui, manifeste discrepet a ♂♂ *Diparae petiolatae* Walk. a Walker et a Thomson (1878. p. 177—178) descriptis: debeo genus et speciem, uti indescrpta, denominare et characterizare.

♀. — Corpus sat depressum, sublaeve. Caput prognathum, latum, antennis supra os insertis, funiculo 5-articulato, articulis valde transversis, clava

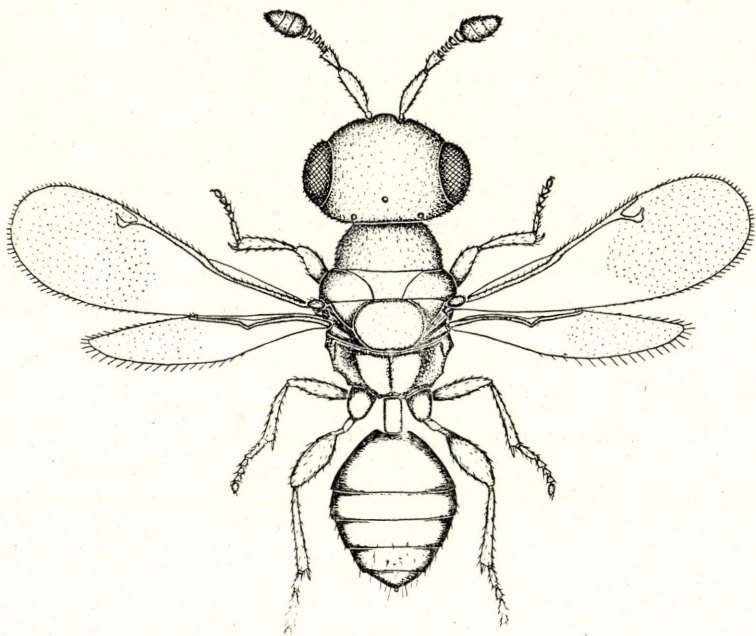


Figura 8. — *Neodipara perbella* sp. n. ♂. — (Cca 35-ies augmentata.)

maxima, 3-articulata. Thorax pronoto magno, scuto mesonoti minimo, propodeo sat longo. Abdomen petiolo longo, laevi, flavo. Alae angustae, radiales et postmarginale aequilongis. Abdomen parvum, ovatum.

Sedem huius generis novi valde arduum est designare, cum sit singulare. *Dipara* Walk. recte pertinet in subfamiliam Lelapinarum, ubi suum genus, *Hispanolelaps*, Mercet posuit. Immo nomen subfamiliae debet mutari et a nomine antiquiore Diparinae nuncupari. — *Neodipara* m. toto coelo differt a Diparinis (Lelapinis). Affinitatem aliquam cum genere *Panstenon* Walk. habet. Itaque haec duo genera: *Neodipara* m. et *Panstenon* Walk. in unam subfamiliam sunt coagmentanda, nomine subfamiliae: Panstenoninae. Fateor tamen, quod



pronoto maximo *Neodipara* potest etiam in familia Cleonymidarum quaeri. Novis investigationibus debet primum ♀ detegi et deinde sedes huius generis insignis definitive designari!

Typus generis novi :

### **Neodipara perbella** sp. n.

♂. (Fig. 8). — Niger, parum coerulescens, oculis et ocellis rubiginosis, scapo flavo, pedicello et funiculo sordide luteis, clava fusca, petiolo abdominis, pedibusque cum coxis posticis melleis, coxis anticis et intermediis obscuris, pro- et mesofemoribus leniter infuscatis ; alae hyalinae, nervis pallidis.

Caput prognathum, obsolete punctulatum, antennis supra os insertis, scrobibus parvis et lenissime impressis ; vertex postice immarginatus, sed late emarginatus. — Thorax depressus, obsolete punctatus, sublaevis, propodeo medio canaliculato, in area mediana perfecte laevi, lateribus vero impressionibus et punctura iniquis. Pedes sat debiles, metatibiis unicalcaratis. Alae basi et speculo nudaе, fimbria brevi. — Abdomen petiolo fere duplo et dimidio longiore quam lato, (in figura propter situm obliquum brevior apparet!), laevissimum, apice parce pilosum.

Longitudo 1,16—1,45 mm.

Cotypi in collectione mea. — Legi cuncta specimina mea de graminibus in Tompa (Zsiroskuti erdő) : 1 ♂ 5. VI. et 1 ♂ 23. VI. 1950., 2 ♂♂ 14. VI. 1952. Cuncta 4 specimina uti ♂♂ teneo, apicem enim unius exemplaris dissectum accuratius scrutavi et ita sexum eius pernovi.

### Fam. **Eulophidae**

#### **Metasecodes** gen. n.

Corpus metallicum ; pedes 4-tarsati ; alae subcosta fracta, 2-setosa, radio elongato-ovali, postmarginali brevissimo, 2 seriebus pilorum e clava radii versus apicem alae egredientibus, fimbria longa ; thorax ovatus, scutello convexo, sublaevi, non sulcato ; abdomen petiolo fere nullo, in ♀ ovato-acuminatum, terebre fere recondita, in ♂ apice rotundatum. Antennae filiformes, apice parum attenuatae, in utroque sexu similes : scapo, pedicello, anello, flagello 5-articulato, absque clava manifesta constantes.

Genus hoc characteribus enumeratis in subfamiliam Entedontinarum, in tribum Omphalinorum pertinet. Structura antennarum eius affinis est generibus *Omphale* Hal., *Seccodes* Först. et *Asecodes* Först., respectu fimbriae longae praesertim generi *Asecodes* Först. A cunctis generibus enumeratis discrepat serie pilorum e clava radii egredientium, qui character in pluribus generibus (*Euderus* Hal., *Stipaebia* Erd.) observatur, a quibus vero structura antennarum discedit.

Typus generis :

#### **Metasecodes bicolor** sp. n.

♀. (Fig. 9). — Nomen speciei a colore corporis, quod est nigrum, parum violaceum, opacum, excepto scutello constanter laete viridi, parum cyaneo-micante, laevi et nitido. Oculi et ocelli rubiginosi ; antennae ravae ; abdomen basi cyaneo-micans ; alae hyalinae, nervis pallide fuscis ; pedes fuscis, apice tibiarum late et tarsis basalibus sordide testaceis.

Caput facie orbiculari, sublaeve, post mortem deformatum et immersum, antennis in linea oculari insertis, genis fere dimidium diametri longitudinalis oculorum efficientibus. — Thorax obsolete coriaceus, scutello sublaevi; propodeum valde declive, sublaeve, carina media nulla, a spiraculo parvo, rotundo, sulco tenuissimo ad angulum posticum ducto. Alae parce pilosae, basi et speculo nudis. Pedes valde tenues. — Abdomen ovato-acuminatum, laeve, nitens, apice parce pilosum, terebra recondita.

Longitudo 0,86—1,05 mm.

♂ simillimus ♀, etiam in structura antennarum (Fig. 10 a), scapo tantum manifeste dilatato. Abdomen ovatum, postice rotundatum, sexualibus ordinarie longe exsertis.

Longitudo 0,76—0,89 mm.

Cotypi in collectione Zilahi — Sebeffi (Debrecini) et mea.

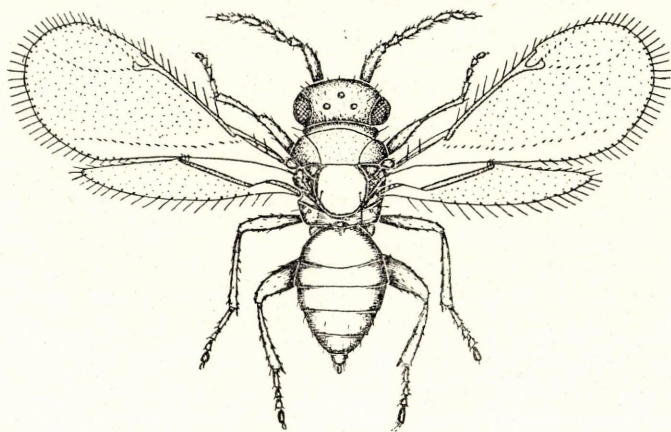


Figura 9. — *Metasecodes bicolor* sp. n. ♀. — (Cca 60-ies augmentata.)

Legit Zilahi-Sebeffi: in Tiszacsege 3 ♀♀ 30. VIII. 1953. de limbo solaneti; Mándok 1 ♀ 29. VII. 1952. in solaneto; Bátorliget 1 ♂ 2. VII. 1953. in solaneto; Komoró 2 ♀♀ 24. VIII. 1952. in solaneto et limbo eius. Ipse legi 1 ♂ in Tompa 3. X. 1954. de foliis *Coluteae arborescentis* L., in quibus larvae cuiusdam *Liriomyzae* (Dipt.) cunicula egerunt.

#### ***Pachyscapus crino* Walk.**

Erdős, 1954. p. 364.

Opinione mea ad hanc speciem *Walkeriana* referenda est species *Silvestrii*, quam sub nomine *Tetrastichus dispar* (1920. p. 249—250) descripsit figurisque optimis illustravit.

#### ***Crataepus hungaricus* sp. n.**

Syn.: *Crataepus marbis* Erd. (nec Walk.), 1951. p. 234.

Loco citato clavem dichotomicam confeci de speciebus europaeis generis *Crataepus* Först. Postea *Gradwell* (1953. p. 73—76) publicavit constitutio-



nem suam inexpectatam de synonymia specierum *Cirrospilus marbis* Walk. (1839) et *Crataepus aquisgranensis* Först. (1878). Hanc suam sententiam confrontatis typis ambarum specierum enuntiavit! Mea igitur species sub nomine *C. marbis* in clavem dichotomicam redacta est alia species, proinde debet de novo denominari et describi.

♀. — Obscure coerulesco-viridis, peristomio et lineis faciei sordide testaceis, oculis rubiginosis, ocellis cerasinis, antennis fuscis, apice pedicelli parum pallidiore; alae perfecte hyalinae, nervis avellaneis; pedes femoribus nigris, tibiis cunctis fulvis, raro apice dilute infuscatis, tarsis testaceis, apice fuscis.

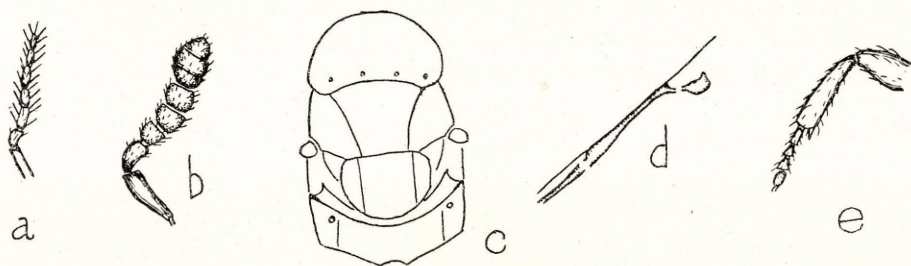


Figura 10. — a) *Metasecodes bicolor* sp. n. ♂ antenna. — *Crataepus hungaricus* sp. n. ♀: b) antenna, c) thorax, d) nervatura proalae, e) pes anterior. — (Cca 40-ies augmentata.)

Caput prognathum, facie fere orbiculata, laevi, post mortem immersa, antennis (Fig. 10 b) valde infra lineam ocularem insertis, genis fere longitudine diametri longitudinalis oculorum; vertex brevis, latus, postice immarginatus, oculis nudis, ocellis parvis, in triangulum  $106^\circ$  dispositis. Mandibulae 3-dentatae, denticulo medio maximo.

Thorax (Fig. 10. c) depressus, obsolete coriaceus, pronotum in margine postico 4 punctis maioribus impressis; propodeum sublaeve. Alae albae, pubescentia non visibili, nervo (Fig. 10 d) marginali basi incrassato. Pedes validi, sat breves, profemoribus (Fig. 10 e) modice incrassatis.

Abdomen ovatum, parum acuminatum, longitudine et latitudine mediana thoracis, obsolete punctulatum, sublaeve, parce pilosum, terebra fere recondita.

Longitudo 1,52—1,79 mm.

Cotypi in collectione mea. — Legi in Kalocsa 1 ♀ 28. VII. 1944. de *Cirsio arvensi* L.; in montibus Budensibus (Sashegy) 2 ♀♀ 22. VII. 1952. et 1 ♀ 2. VIII. 1953.

Affinis est speciei *C. carlinarum* Szel. & Erd., a qua discrepat praesertim tibiis pallidioribus et pubescentia alarum inconspicua.

**Litteratura:** Erdős, J.: Eulophidae novae (Acta Biol. Ac. Sci. Hung., Budapest, 2, 1951, p. 169—237). — Erdős, J.: Additamenta ad cognitionem faunae Chalcidoidarum in Hungaria et regionibus finitimis V. (Rov. Közl., Budapest, 6, 1953, p. 165—184). — Erdős, J.: Eulophidae hungaricae indesecriptae (Ann. Hist.-Nat. Mus. Nat. Hung., Budapest, 5, 1954, p. 323—366). — Erdős, J.: Az Eridontomerus Crawford nemzetség (Torymidae, Hymen.) fajai — Species generis Eridontomerus Crawford (Torymidae, Hymen.) (Áll. Közl., Budapest, 44, 1954, p. 149—160). — Förster, A.: Zweite Centurie (Verh. preuss. Rheinl., Bonn, 16, 1859, p. 1—105). — Förster, A.: Eine Centurie neuer Hymenopteren (Verh. preuss. Rheinl., Bonn, 17, 1860, p. 90—153). — Förster, A.: Kleine Monographien parasitischer Hymenopteren (Verh. preuss. Rheinl., Bonn, 35, 1878, p. 42—82). — Gahan, A. B. & Fagan, M.: The type species of the genera of Chalcidoidea or Chalcid-flies (Bull.

U. S. Nat. Mus., Washington, 12, 1923, p. 1—173). — *Gradwell, G. R.*: Notes on the taxonomy and biology of *Crataepus marbis* (Walker) (Hym., Eulophidae) (The Ent. M. Mag., London, 89, 1953, p. 73—76). — *Mayr, G.*: Die europäischen Torymiden biologisch und systematisch bearbeitet (Verh. z. b. Ges., Wien, 24, 1874, p. 53—142). — *Mayr, G.*: Die europäischen Encyrtiden (Verh. z. b. Ges., Wien, 25, 1875, p. 675—778). — *Mercet, R. G.*: Nota sobre *Lelapinos* (Eos, Madrid, 3, 1927, p. 49—63). — *Nikol'skaja, M. N.*: Chalcidy fauny SSSR (Moszkva-Leningrád, 1952, p. 1—575). — *Peck, O.*: Superfamily Chalcidoidea (In: Hymen. of Amer. north of Mexico, Washington, 1951, p. 1—1420). — *Ratzeburg, J. T. C.*: Die Ichneumoniden der Forstinsecten II (Berlin, 1848, p. 1—238). — *Ruschka, F.*: Neue und wenig bekannte Chalcididen aus der Wachtlschen Sammlung (Zentr. ges. Forstw., Wien, 47, 1921, p. 336—343). — *Ruschka, F.*: Die europäischen Arten der mit *Monodotomerus* Westw. verwandten Gattungen (Zeitschr. ang. Ent., Berlin, 9, 1923, p. 395—408). — *Ruschka, F.*: Die europäisch-mediterranen Eucharidinae und Perilampinae (Hym. Chalc.) (Deutsch. ent. Zeitschr., Berlin, 1, 1924, p. 82—96). — *Silvestri, F.*: Contribuzione alla conoscenza dei Parassiti delle ova del Grilletto canterino (*Oecanthus pellucens* Scop., Orthoptera, Achetidae) (Bol. Lab. zool. gen. agr., Portici, 14, 1920, p. 219—250). — *Szélényi, G.*: Über die Chalcididen-Gattungen *Arthrolysis* Först. und *Picroscytus* Thoms. (Hym.) (Ann. Mus. Nat. Hung., Budapest, 34, 1941, p. 117—131). — *Thomson, C. G.*: Skandinaviens Hymenoptera (Lund, IV. 1875, p. 1—259, V. 1878, p. 1—307). — *Walker, F.*: Monographia Chalciditum (Ent. Mag., London, 1, 1833, p. 367—373). — *Walker, F.*: Monographia Chalciditum (London, 1839, p. 1—333).

### Magyar fémfürkész tanulmányok

Irta: Erdős József, Tompa

A magyar fauna feldolgozásának kapcsán szükségesnek látszik, hogy a le nem írt nemek, fajok és formák minél előbb közlésre kerüljenek. Eddigi tapasztalataink azt mutatják, hogy ezek a közlemények a fajok igen egészséges tisztázására vezetnek. A típusok nagyrészt hozzáférhetetlenek, de leírásaink alapján az ottani szakemberek véleményünket megerősíthetik, vagy megcáfolhatják. Máris köszönettel tartozom: *S. Novicky* (Bécs), *Z. Bouček* (Prága) és *G. R. Gradwell* (Oxford) fémfürkészutatóknak értékes felvilágosításaiért.

Jelen közleményemben 2 új nemet, 12 új fajt, 5 ismeretlen ♂, ill. ♀ ivart írtam le, 1 új kombinációt és 1 új szinonimiát állapítottam meg. A vizsgálati anyag részben a Nemzeti Múzeumé, részben saját gyűjtésem, de újat találtam *Zilahy-Sebess Géza*, debreceni professzor burgonya-cönológiai anyagában is.

Az új fajok közül 5 a budai Sashegyről ered, 3 Tompa homokos vidékéről, a többiek, az ország különböző helyeiről.