



Entomofauna

ZEITSCHRIFT FÜR ENTOMOLOGIE

Band 30, Heft 2: 37-44

ISSN 0250-4413

Ansfelden, 2. Januar 2009

A new genus and species of Phygadeuontini from China (Hymenoptera, Ichneumonidae)

Mao-Ling SHENG

Abstract

Rugascuta SHENG gen. nov. and *Rugascuta sinica* SHENG sp. nov, belonging to the tribe Phygadeuontini of the subfamily Cryptinae (Ichneumonidae), collected from Liupanshan Mountains, Ningxia, China, are described.

Key words: Hymenoptera, Ichneumonidae, Cryptinae, Phygadeuontini, *Rugascuta*, new genus, new species.

Zusammenfassung

Rugascuta SHENG gen. nov. und *Rugascuta sinica* SHENG sp. nov, werden beschrieben. Die Taxa gehören zur Tribus Phygadeuontini der Unterfamilie Cryptinae (Ichneumonidae). Das Material stammt aus den Liupanshan-Bergen, Provinz Ningxia, China.

Introduction

Phygadeuontini, belonging to the subfamily Cryptinae of the Ichneumonidae, comprises 123 genera (AUBERT 1993; GAULD 1984; HORSTMANN 1979, 1992, 1993; SCHWARZ 1995; TOWNES 1983; YU & HORSTMANN 1997, 2004). 33 genera have been reported in China (YU & HORSTMANN 1997, 2004). In this article, one new genus and its type species are described. All specimens are deposited in Insect Museum, General Station of Forest Pest

Management, State Forestry Administration, People's Republic of China.

Morphological terminology follows mostly GAULD (1991). Wing veins nomenclature is based upon ROSS (1936) and the terminology follows MASON (1986).

***Rugascuta* SHENG gen. nov.**

Description. Forewing 3.5 - 4.0 mm long. Apical margin of clypeus with a small median tooth. Upper tooth of mandible equal to or slightly longer than lower tooth. Malar space longer than basal width of mandible. Antenna short, with 15 flagellomeres, each of them longer than its own width. Occipital carina interrupted widely at upper median portion. Epomia weak. Mesoscutum with transverse wrinkles (fig. 2). Notaulus indistinct. Epicnemial carina reaching subalar prominence. Sternaulus reaching three-fourth of mesopleuron. Posterior transverse carina of the mesosternum not complete, its median section absent. Scutellum without a lateral carina. Propodeum areolated. Forewing vein 1cu-a basal of or opposite 1/M; without areolet. Hindwing vein 1/Cu about 3 x as long as cu-a. Outsides of front and middle tibiae near middle portion with a large glossy concavity (fig. 3). First tergite about 1.5 x as long as its apical width, median dorsal carina reaching beyond center of first tergite, dorsolateral and ventrolateral carinae complete; spiracle placed slightly in front of the midlength of the tergite and under the dorsolateral carina; its sternite ending before spiracle. Subgenital plate extraordinarily large, completely sclerotized. Ovipositor sheath 0.5 - 0.7 mm long. Apical portion of ventral valve of ovipositor with ridges (fig. 4).

Type species: *Rugascuta sinica* SHENG sp. nov.

Etiymology. The genus name is based on the mesoscutum with dense transverse wrinkles. The gender is feminine.

This genus is similar to *Ceratophygadeuon* VIREECK, 1924 and can be distinguished from it by upper tooth of mandible equal to or slightly longer than lower tooth; mesoscutum with transverse wrinkles; outsides of front and middle tibiae near middle portion with a large glossy concavity; spiracle of first tergite placed in front of midlength, its sternite ending before spiracle; ovipositor sheath about as long as apical depth of abdomen; apical portion of ventral valve of ovipositor with ridges.

In the key to the genera (TOWNES 1970), the new genus can be inserted as follows:

- 13 Apical margin of clypeus with a median single tooth. Malar space longer than basal width of mandible. 13'
- Apical margin of clypeus with a median pair of small teeth or tubercles. Malar space often shorter than basal width of mandible. 14
- 13' Mesoscutum with transverse wrinkles. Outsides of front and middle tibiae near middle portion with a large glossy concavity. Ovipositor about as long as apical depth of abdomen. *Rugascuta* SHENG gen. nov.
- Mesoscutum without transverse wrinkles. Outsides of front and middle tibiae without a glossy concavity. Ovipositor short, not reaching distinctly beyond apex of abdomen. *Ceratophygadeuon* VIREECK

***Rugascuta sinica* SHENG sp. nov.** (Figs 1-4)

Diagnosis. Mesoscutum with dense transverse wrinkles (fig. 2). Outsides of front and middle tibiae near middle portion with a large concavity (fig. 3). Subgenital plate extraordinarily large, completely sclerotized.

♀. Body 4.0 - 4.5 mm long. Forewing 3.5 - 4.0 mm long. Ovipositor sheath 0.5 - 0.7 mm long.

Head. Face 0.8 - 1.0 x as long as wide, with fine punctures, convex centrally, sublateral and lower portion with indistinct wrinkles; its lower lateral portion smooth, with very sparse punctures. Basal portion of clypeus with very sparse punctures, apical portion glossy, front margin with a small median tooth. Upper tooth of mandible equal to or slightly longer than lower tooth. Malar space 1.1 - 1.2 x as long as basal width of mandible. Gena, vertex and frons smooth and shiny, with very sparse and fine punctures. Postocellar line about as long as ocular-ocellar line. Antenna short, with 15 flagellomeres, each of them longer than its own width. Flagellomere 1, 2 and 3 about same length; remaining flagellomeres gradually decreasing in length; last flagellomere but one 2.2 - 2.3 x as long as its diameter. Occipital carina interrupted widely at upper median portion.

Mesosoma. Anterolateral portion of pronotum smooth, shiny, median portion with fine oblique wrinkles, hind portion with indistinct punctures. Most portion of mesoscutum with transverse wrinkles; front oblique portion with dense and fine punctures. Scutellum with dense punctures. Mesopleuron smooth, upper front portion with sparse punctures, median portion with fine transverse wrinkles, lower portion nearly impunctated. Posterior transverse carina of mesosternum incomplete, only lateral short section present. Upper portion of metapleuron with dense punctures, lower portion with irregular oblique wrinkles. Propodeum with area basalis and area externa smooth; area superomedia with indistinct oblique transverse wrinkles; area posterior with weak oblique longitudinal wrinkles. Propodeal spiracle round. Forewing vein 1cu-a basad of or opposite 1/M. 2-Cu about as long as 2cu-a. Hind wing vein 1/Cu about 3 x as long as cu-a.

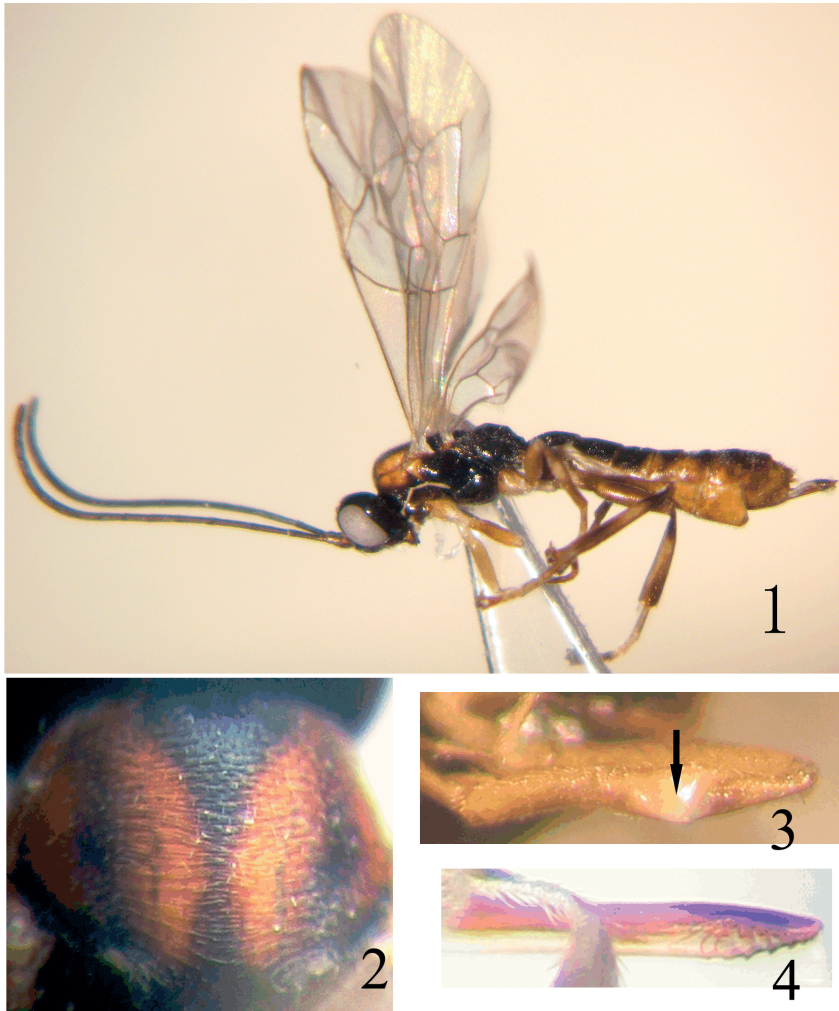
Metasoma. First tergite 1.5 x as long as its apical width, apical half with fine longitudinal wrinkles, spiracle weakly convex. Second and third tergites rough, with irregular wrinkles, apical margins smooth. Basal halves of fourth and fifth tergites rough, apical halves smooth. Rest tergites nearly smooth. Hind margin of seventh tergite slightly concave centrally. Ovipositor sheath with median portion slightly narrow, apical portion weakly swollen. Apical portion of ventral valve of ovipositor with seven ridges, nearly vertical except basal two reclivous (fig. 4).

Black. Scape, pedicel and front margin of pronotum dark brown. Apical portion of clypeus, base of mandible, dorso-posterior portion of pronotum, main portion of mesoscutum, upper front portion of mesopleuron, front portion and hind margins of tergites 4 to 8 yellowish brown. Palpi, tegulae and bases of wings yellowish white. Median portions of tergites 4 to 8 brownish black. Ventral side of metasoma and legs brown to puce. Trochanters and lateral surface of basal portion of ovipositor sheath yellowish white. Hind coxae, femora and outsides of tibiae brownish black. Veins brown. Stigmata yellow.

♂ unknown.

Holotype ♀, Liupanshan, 1820m, Ningxia, August 18th 2005, Mao-Ling SHENG.

Paratypes: 6 ♀♀, same data as holotype, except August 25th to September 8th.
Etymology. The species is named after the country of the type locality.



Figs: 1-4. *Rugascuta sinica* SHENG gen. & sp.nov. 1. body, lateral view; 2. mesoscutum; 3. fore tibia; 4. ovipositor.

Acknowledgements

I express sincere thanks to Prof. Klaus HORSTMANN for his kindness in offering valuable material. Financial support from the National Natural Science Foundation of China (NSFC, No. 30471397, 30671686) is thankfully acknowledged.

References

- AUBERT, J.F. 1993: Nouvelles précisions sur la systématique de quelques Ichneumonides (Hymenoptera, Ichneumonidae). - Nouvelle Revue d'Entomologie 10 (3): 211-221.
- GAULD, I.D. 1984: An introduction to the Ichneumonidae of Australia. - British Museum (Natural History) Publication No. 895, 413 pp.
- GAULD, I.D. 1991: The Ichneumonidae of Costa Rica, 1. Introduction, keys to subfamilies, and keys to the species of the lower Pimpliform subfamilies Rhyssinae, Poemeniinae, Acaenitinae and Cylloceriinae. Memoirs of the American Entomological Institute 47, 589 pp.
- HORSTMANN, K. 1979: Revision der europäischen Arten der Gattung *Ceratophygadeuon* VIERECK (Hymenoptera, Ichneumonidae). - Zeitschrift der Arbeitsgemeinschaft Österreichischer Entomologen 31 (1-2): 41-48.
- HORSTMANN, K. 1992: Revision einiger Gattungen und Arten der Phygadeuontini. - Mitteilungen Münchener Entomologischer Gesellschaft 81 (1991): 229-254.
- HORSTMANN, K. 1993: Nachträge zu Revisionen der Gattungen *Aclastus* FÖRSTER, *Ceratophygadeuon* VIERECK, *Chirotica* FÖRSTER und *Gelis* THUNBERG. - Nachrichtenblatt der Bayerischen Entomologen 42 (1): 7-15.
- MASON, W.R.M. 1986: Standard drawing conventions and definitions for venational and other features of wings of Hymenoptera. - Proceedings of the Entomological Society of Washington, 88: 1-7.
- ROSS, H.H. 1936: The ancestry and wing venation of the Hymenoptera. - Annals of the Entomological Society of America 29: 99-111.
- SCHWARZ, M. 1995: Revision der westpaläarktischen Arten der Gattungen *Gelis* THUNBERG mit apteren Weibchen und *Thaumatogelis* SCHMIEDEKNECHT (Hymenoptera, Ichneumonidae). 1. - Linzer Biologische Beiträge 27 (1): 5-105.
- TOWNES, H.K. 1970: The genera of Ichneumonidae, 2. - Memoirs of the American Entomological Institute 12 (1969), 537 pp.
- TOWNES, H.K. 1983: Revisions of twenty genera of Gelini (Ichneumonidae). - Memoirs of the American Entomological Institute 35: 1- 81.
- YU, D.S. & HORSTMANN, K. 1997: A catalogue of world Ichneumonidae (Hymenoptera). - Memoirs of the American Entomological Institute 58, 1558 pp.
- YU, D.S. & HORSTMANN, K. 2005: Scientific names for information management. - CD-Rom, Taxapad, Vancouver, Canada.

Address of author:

Mao-Ling SHENG

General Station of Forest Pest Management

State Forestry Administration

Shenyang

Liaoning, 110034, China

e-mail: shengml@forestpest.org

Literaturbesprechung

Symantec 2008: Norton Internet Security 2008 für Windows XP (SP2), Vista. - Symantec (Deutschland) GmbH, 1 CD-ROM, 1 Handbuch.

Weltweit nutzen hunderte Millionen Menschen gleichzeitig das Internet. Das bietet ungeahnte Chancen aber auch Risiken für die Informationsgesellschaft. Uninformiertheit und Leichtsinn im Umgang mit persönlichen oder Firmendaten sind wesentliche Grundvoraussetzungen für digitale Kriminalität. Das Ausspähen des Datenverkehrs im Internet, Angriffe auf Datenbestände durch Hacker und die Gier zahlreicher Firmen nach detaillierten Nutzerdaten stellen ein steigendes Gefahrenpotential dar. Schutzvorkehrungen gegen das Eindringen, Manipulieren und Ausspionieren sollten auf jedem vernetzten Rechner Standard sein. Die Entwicklungen im weltweiten Netzwerk deuten darauf hin, daß Privatpersonen genauso gefährdet sind wie Firmen oder staatliche Institutionen. Symantec schreibt mit der Norton Internet Security 2008 eine bewährte Möglichkeit zur Abwehr von Gefahren im Datenverkehr fort. Die Software ist genau auf die Bedürfnisse des Privatkunden und kleinerer Firmen abgestimmt und beinhaltet unter anderem folgende Module: Das Anti-Virus-Modul zur Abwehr von Virus- Wurm- und sonstigen Aktivitäten auch im E-Mail-Programm. Eine Firewall, darunter versteht man einen digitalen Schutzschild, der verdächtige Aktivitäten während einer Onlinesitzung protokolliert und abfängt. Neben der Kindersicherung und dem Werblocker schützt das Programm außerdem vor Identitäts-Diebstahl (Antiphishing), Dateiverlust und Programmen, die unauthorisiert auf das www zugreifen wollen.

Der Anwender kann Standardeinstellungen übernehmen oder verschiedene Sicherheitsstufen einstellen und individuell konfigurieren.

Norton Internet Security 2008 stellt inzwischen leider unabdingbar gewordene Sicherheitsfunktionen für den Büro- und Privatrechner zur Verfügung und arbeitet sehr zuverlässig.!

M. CARL

O & O 2008: O&O Defrag 10 Professional Edition für Windows XP/2000/Vista. - O&O Software GmbH, 1 CD-ROM, 1 Handbuch.

Die in Berlin gegründete Softwareschmiede O&O hat sich zu einem der führenden Hersteller von Systemwerkzeugen für das Windows-Betriebssystem entwickelt. Bei der neuen O&O Defrag 10 Professional Edition handelt es sich um ein Defragmentierung-Werkzeug, das im Laufe der Zeit über die Festplattenpartition weit verstreute Dateifragmente wieder zusammenführt. Innerhalb weniger Minuten optimiert O&O Defrag 10 die Festplatten unter Windows XP, Windows 2000 und Windows Vista und sorgt für einen deutlich wahrnehmbaren Geschwindigkeitszuwachs im System. Dabei bietet O&O Defrag 10 Professional Edition einfachste Bedienbarkeit, eine grafisch angenehm gestaltete Oberfläche und eine Vielzahl von Funktionen. Und mit dem Aufgabenplaner braucht man sich nie wieder um die Sache kümmern - geschieht vollautomatisch und zuverlässig.

Besonders bemerkenswert ist die unglaubliche Geschwindigkeit, mit der das Werkzeug arbeitet. Bei Konkurrenzprodukten ist es ratsam, die Defragmentierungsarbeit in einer ausgedehnten Mittagspause durchführen zu lassen. Bei O&O Defrag 10 kann der Anwender ohne größeren Leistungsverlust nebenher weiterarbeiten. Eine tolle Sache.

M. CARL

Druck, Eigentümer, Herausgeber, Verleger und für den Inhalt verantwortlich:
Maximilian SCHWARZ, Konsulent für Wissenschaft der Oberösterreichischen Landesregierung,
Eibenweg 6, A-4052 Ansfelden, E-Mail: maximilian.schwarz@liwest.at.

Redaktion: Erich DILLER, ZSM, Münchhausenstraße 21, D-81247 München;
Fritz GUSENLEITNER, Lungitzerstraße 51, A-4222 St. Georgen / Gusen;
Wolfgang SCHACHT, Scherrerstraße 8, D-82296 Schöngeising;
Wolfgang SPEIDEL, MWM, Tengstraße 33, D-80796 München;
Thomas WITT, Tengstrasse 33, D-80796 München.

Adresse: Entomofauna Redaktion und Schriftentausch c/o Museum Witt, Tengstrasse 33,
80796 München, Deutschland, E-Mail: thomas@witt-thomas.com;
Entomofauna Redaktion c/o Fritz Gusenleitner, Lungitzerstraße 51, 4222 St. Georgen/Gusen,
Austria, E-mail: f.gusenleitner@landesmuseum.at.