

中国南部冠蜂新种记述

(膜翅目, 姬蜂总科)

趙 修 复

(福建农学院)

冠蜂科 *Stephanidae* 是姬蜂总科中的一个小科, 一般种类较为稀罕。这一科的虫子身体细长, 中型至大型, 重要的特征是: 头圆形或几呈圆形; 中单眼周围有 5 个突起(称额突); 前胸常较长, 如颈; 腹柄细长 (*Schletererius* 属除外); 后足股节膨大, 具 2—3 个大型的齿; 产卵器细长。

本科昆虫科的名称, 在科学出版社出版的“昆虫名称”(1956)一书中, 译作锤腹姬蜂科, 可能是指其腹柄甚长, 后腹较短, 状如锤子。实际上本科虫子腹部并不一定象锤子, 见图版 I, 图 1。本科的 *Schletererius* 属的腹部第 1 节不呈柄状, 而姬蜂总科中其他各科腹部第 1 节呈柄状的虫子还很多, 因而将本科虫子叫做锤腹姬蜂, 似乎不甚确切。按希腊文 *Stephanos* 为冠冕或花冠, 指本科昆虫头上在中单眼周围具 5 个额突, 状如冠冕。因此本文将 *Stephanidae* 译作冠蜂科。在膜翅目中, 头上具有相似的构造者, 仅有尾蜂科 *Oryssidae* 一科。但是这两科在其他方面, 有许多不同的地方, 容易区别。

本科种类的生物学, 知道得很少。它们飞行很慢, 多半停息在死的树干上或是受蛀虫严重为害的枝干上, 通常也是在这种地方采集到, 因此一般人认为它们寄生鞘翅目茎干蛀虫, 也可能寄生树蜂。

我国冠蜂过去已知者有 7 种, 它们是: 中华过冠蜂 *Diastephanus chinensis*, 黄齿过冠蜂 *D. flavidentatus*, 红颈过冠蜂 *D. ruficollis*, 短痣副冠蜂 *Parastephanellus brevistigma*, 台湾齿足冠蜂 *Foenatopus formosanus*, 环附齿足冠蜂 *F. annulitarsis* 和犁额齿足冠蜂 *F. aratifrons*。这 7 种都是 Enderlein 记述的, 其中第 1 种是 1905¹⁾ 年发表的, 也是我国最早的一种, 采集地点不详, 其他 6 种是 1913²⁾ 年发表的, 都是采自我国台湾。

本文记载我国冠蜂 7 个新种, 其中 2 种采自福州, 其余采自云南西双版纳; 另外还有 1 种是我国新纪录; 此外还有 1 个标本, 采自云南, 因缺腹部, 只作记述, 不给名称。以上各种分隶 4 个属, 其中只有桃吉丁大腿冠蜂 *Megischus ptosimae* Chao, sp. nov. 1 种, 采自福州, 知系寄生为害桃树的四黄斑吉丁 *Ptosima chinensis* Mars.³⁾ 的幼虫, 其他各种, 寄主不明。

本科分属, 翅脉特征是主要的依据。兹将翅上若干名称, 解析如下:

1) Enderlein, 1905. Zool. Anz., 33: 73.
2) Enderlein, 1913. Zool. Anz., 42: 203—207.
3) 见“中国果树病虫害”, 农业出版社, 1960, p. 41。
(本文于 1963 年 3 月 6 日收到)。

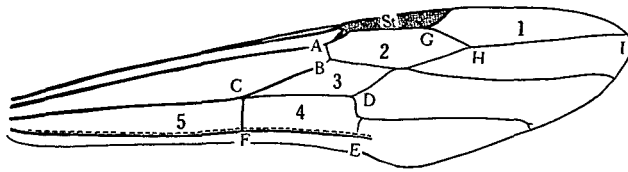


图1 冠蜂前翅

1. 径室 Radial cell; 2. 肘室 Cubital cell; 3. 第1中盘室 First discoidal cell; 4. 第2中盘室 Second discoidal cell (Elliott 1922 称为外亚中室 Outer submedian cell); 5. 亚中室 Submedian cell; St, 翅痣; AB + BC, 基脉 Basal vein; CF, 小脉 Nervulus; GH, 径脉第1段 First abscissa of Radius; HI, 径脉第2段 Second abscissa of Radius; FE, 臂脉 Brachial vein.

本文还研究了4个种的雄性外生殖器。雄性外生殖器各部分的名称, 是以 Michener (1956)¹⁾的意见为依据。外生殖器标本的制造方法和保存方法, 可参考作者(1956)²⁾在华东柄腹小茧蜂一文中所述。为了准确地观察和绘图表示尖突和指状突的形状, 必须将外生殖器腹面中央的薄膜部分用细针挑破, 以便将生殖夹摊平, 才能够对其内侧的尖突和指状突观察清楚。观察时将标本放在甘油里进行, 在操作技术熟练之后, 标本能够贴服, 按照所需要的方向放置, 以便观察和作图。

冠蜂雄性外生殖器包含下面几个主要部分: 基部具基环节 (gonobase 或 basal ring); 接在基环节末端的, 两侧有一对甚大的生殖夹 (gonoforceps), 中央为阳茎 (aedeagus); 生殖夹的内侧有尖突 (cuspis) 和指状突 (digitus), 这两个突的基部所着生的阳茎基腹缺 (volsella) 与生殖夹密切地愈合而不分离, 如图 2。

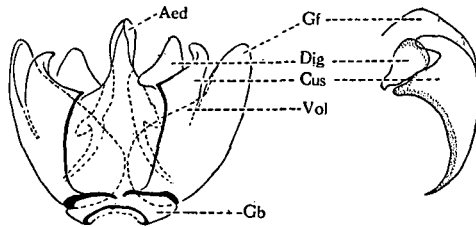


图2 雄性外生殖器

Aed——阳茎, Cus——尖突, Dig——指状突, Gb——基环节, Gf——生殖夹, Vol——阳茎基腹缺。左图, 腹面观。右图, 生殖夹内侧面观, 示尖突和指状突。

云南的标本, 蒙中国科学院动物研究所所长陈世骧先生允予借用, 特此致谢! 这些标本的正模和配模藏该研究所。福建种类的正模和配模藏福建农学院植保系。

中国冠蜂分属检索表

- 1(4) 翅脉完全或几乎完全, 肘室与第1中盘室分隔; 翅痣坚硬, 暗色, 其前缘和后缘的翅脉不清晰。
- 2(3) 臂脉缺如, 因而第2中盘室后方开放; 第1中盘室大小约为肘室的1/4, 该室基端具柄, 不与亚中室相接触; 翅痣阔(图版 I, 图 2)..... 副冠蜂属 *Parastephanellus* Enderlein
- 3(2) 翅脉完全(图版 I, 图 1)..... 大腿冠蜂属 *Megischus* Brullé.

1) Michener, C. D. 1956. in Tuxen: Taxonomist's glossary of genitalia in insects, pp. 131—140.
 2) 赵修复 1956. 华东柄腹小茧蜂记述. 福建农学院学报. 4:1—18.

- 4(1) 翅脉甚不完全,肘室与第 1 中盘室缺如;翅痣透明,其前缘和后缘的翅脉清晰。
- 5(6) 第 2 中盘室仅其前方具 1 短脉,外方及后方开放(图版 I, 图 3)……………**齿足冠蜂属 *Foenatopus* Smith**
- 6(5) 第 2 中盘室完全缺如(图版 I, 图 6)……………**过冠蜂属 *Diastephanus* Enderlein**

大腿冠蜂属 *Megischus* Brullé

Megischus Brullé, 1846, Histoire naturelle des insectes, Hyménoptères, 4: 537.
Bothriocerus Sichel, 1860, Ann. Soc. Ent. France, ser. 3, (8): 759.
Hemistephanus Enderlein, 1906, Stettin. Ent. Zeit., 67: 301.
Stephanus of authors, nec Jurine, 1807, Nov. Meth. Class. Hym., p. 91.

中国大腿冠蜂属检索表

- 1(2) ♀, 头部在侧面观约略呈圆形(图版 II, 图 3); 前胸背板前方约 1/3 具甚大凹陷(图版 II, 图 4), 该凹陷两侧各具 3 条强斜脊, 这个凹陷处与前胸背板的其余部分显然高低不平, 在侧面观, 尤为明显(图版 II, 图 3), 背板的其余部分具较弱横脊; 后足胫节中央而略偏于末端的一方狭缩(图版 IV, 图 14); 产卵器约与身体等长……………**桃吉丁大腿冠蜂 *M. ptosimae* Chao, sp. nov.**
- 2(1) ♀, 头部在侧面观长度大于厚度(图版 II, 图 1); 前胸背板具粗的横脊(图版 II, 图 2), 在侧面观, 并无明显的高低不平(图版 II, 图 1); 后足胫节中央而略偏于末端的一方并不狭缩(图版 IV, 图 13); 产卵器比身体长……………**红头大腿冠蜂 *M. ruficeps* Saussure**

1. 桃吉丁大腿冠蜂 *Megischus ptosimae* Chao, sp. nov.

♀ 体长 9—17 毫米, 产卵器长 9—17 毫米。♂: 体长 6.5—17 毫米。

♀ 暗赤褐色, 胸部、腹部末端、有时连同头顶色较深, 几呈黑色, 脸、颊、触角基部数节、三对足的跗节色稍较浅, 产卵器鞘亚端部有一段白色。全身除并胸腹节外, 密生浅色细毛, 头部毛短, 前胸背板毛稀疏而长, 后腹背板仅腹缘附近具少许短毛。全身表面除后腹背板外, 光滑能反光。

头部近似圆球形(图版 II, 图 3), 后头缘具脊。额和头顶具网状粗隆脊, 有的标本在额的中线、额的下方和头顶的脊基本上为横脊; 两个侧单眼之间具 2—3 条强的弧形隆脊。上颊光滑。触角基部 3 节长度之比为 1:1.2:1.4。

前胸背板前方约 1/3 具甚大凹陷(图版 II, 图 4), 该凹陷两侧各具 3 条强斜脊, 这个凹陷处与前胸背板的其余部分显然高低不平, 在侧面观, 尤为明显(图版 II, 图 3)。背板中部具弱的横脊。亚基部微弱隆起, 上生少数小刻点。背板狭窄的后缘光滑。中胸侧板由前缘向后方约略呈三角形区域具网状皱脊, 并有刻点; 上部几乎完全光滑, 或略具不规则细脊, 或具较规则斜脊; 腹面光滑, 具稀疏刻点。后胸侧板大部分具网状皱脊, 并有刻点, 上部较光滑, 下部具斜脊。并胸腹节密生大而浅的刻点, 刻点与刻点之间的距离约为刻点自身直径的 1/10, 后缘中央至多具 2 条短横脊。翅透明, 或微呈淡褐色, 翅脉如图(图版 I, 图 1)。后足基节长度不及腹柄之半, 约为 1:2.3, 具细横脊, 在外侧面基方约 2/3 的脊相连呈网状, 外侧面端方约 1/3 和内侧面的脊呈平行横脊, 甚密。后足股节具 2 齿, 胫节在中央而略偏于末端的一方狭缩(图版 IV, 图 14)。

腹柄比后腹稍短, 约为 1:1.2, 个别达 1:1.5, 腹柄背板密生细横脊, 基方 1/4 至 1/3 的横脊较不规则, 约略呈网状。后腹背板在高倍双目镜(75×)下观察, 可见极微细网状纹, 暗淡无光泽。产卵器与身体等长。

♂ 在色彩和构造方面与 ♀ 同, 但后足脛节在中央略偏于末端的一方不狭缩。

26♂♂, 28♀♀, 包括正模和配模, 1959—1961 年采自福州梅峯乡严重受四黄斑吉丁 *Ptosima chinensis* Mars. 蛀害的桃树干上。1960. V. 23 見一雌虫在桃枝上产卵, 經挖入桃枝中, 发现四黄斑吉丁幼虫。成虫出现最早者为 4 月 25 日, 最晚者为 9 月 11 日, 大多数在 5 月出现。

本种最重要的识别特征为前胸背板的构造, 特别是在侧面观, 高低不平, 最易识别。按照 Elliott (1922) 的 *Stephanus* 属检索表, 本种将走到 *S. froggatti* Cam. (苏罗門羣島) 和 *S. ceylonicus* Cam. (錫兰), 但它的身体比这两种几乎小了一半, 前胸背板构造也不一样。

2. 紅头大腿冠蜂 *Megischus ruficeps* Saussure

Megischus ruficeps Saussure, 1901, *Mission Pavie Indo-Chine*, 3: 301.

Stephanus saussurei Schulz, 1906—1907, *Berl. Ent. Zeit.*, 51: 322.

Stephanus ruficeps, Elliott, 1922, *Proc. Zool. Soc. London*, p. 737.

♀ 体长 19.5 毫米, 产卵器长 24 毫米。

♀ 暗赤褐色, 头部和足的颜色比胸部者较浅, 在眼与上颚之間具一黄色纵纹, 产卵器鞘亚端部颇长的一段黄色。翅淡烟褐色。全身除并胸腹节外, 具浅色细毛, 头部毛短, 前胸背板毛稀疏, 腹柄及后足毛密而长, 后腹仅腹缘附近具少许短毛。全身除后腹背板外, 光滑能反光。

头部长度大于厚度(图版 II, 图 1), 后头缘具脊。额和头顶具网状粗隆脊; 两个单眼之間具 3 条强的弧形隆脊, 后面一条的脊甚短; 头顶在后头缘附近的脊呈不连续的波浪形。上颊光滑。触角鞭节基部 3 节长度之比为 1:1.5:1.7。

前胸背板光滑, 具强横脊(图版 II, 图 2), 亚基部微弱隆起, 上生少许小刻点, 背板狭窄的后缘光滑。中胸侧板和后胸侧板大部分具弱纵脊, 并有刻点, 前者的上方和腹方光滑。并胸腹节密生大而浅的刻点, 刻点与刻点之间的距离约为刻点自己直径的 1/10, 近后缘中央具 4 条短横脊。后足基节长度为腹柄之半, 基方具网状脊, 外侧面具弱的短横脊, 并有刻点, 内侧面亦具横脊, 但脊与脊間距离较大。后足股节和脛节在高倍双目镜 (75×) 下观察, 虽然可见极微细的网状纹, 但基本上仍然光滑, 能反光, 股节具 2 齿, 脛节在中央偏末端的一方不狭缩(图版 IV, 图 13)。

腹柄比后腹短, 约为 1:1.5, 腹柄背板密生细横脊, 基方 1/10 的横脊较不规则, 约略呈网状。后腹背板在高倍双目镜 (75×) 下观察, 可见极微细网状纹, 暗淡无光泽, 第 II 节背板基端具 2 条明显细横脊。

♀ 福州魁岐, 1954. VI. 10 (中国首次记录)。

本雌虫标本在色泽和构造上, 特别是额的网状隆脊、中胸侧板、后胸侧板和并胸腹节密生刻点等方面, 与 *M. ruficeps* (Saussure) (越南和泰国) 的记述相一致, 因而认为是同种, 只是头非赤色, 稍有差别。

副冠蜂属 *Parastephanellus* Enderlein

Parastephanus Enderlein (*nec* Haeckel), 1905, *Zool. Anz.*, 28: 475 (被占先使用)。

Parastephanellus Enderlein, 1906, *Stett. ent. Zeit.*, 67: 301; Elliott, 1922, *Proc. Zool. Soc. London*, p. 746.

中国副冠蜂属检索表

- 1(2) ♀, 头部沿复眼外眶具浅黄色条纹; 前胸背板短, 表面光滑(图版 IV, 图 6), 仅有 1 条弱横脊; 腹柄较后腹略短。♂ 未发现……………光颧副冠蜂 *P. politus* Chao, sp. nov.
- 2(1) ♂, 头部沿复眼外眶无浅黄色条纹; 前胸背板具多条横脊; 腹柄与后腹约等长。♀ 未发现……………短痣副冠蜂 *P. brevistigma* Enderlein

3. 光颧副冠蜂 *Parastephanellus politus* Chao, sp. nov.

♀ 体长 7 毫米, 产卵器长 12 毫米。

♀ 黑色, 头、前足和中足暗赤褐色, 头部沿复眼外眶具浅黄色条纹, 脸、颊、口器的大部分和触角基部数节桔黄色, 在两个前侧额突下方各有一条界限不甚清晰的褐色条纹侵入这个桔黄色区域; 两个侧单眼之间桔红色。3 对足的胫节末端、跗节的大部分、中足胫节外侧面基方的一点黄色; 前足和中足跗节第 1 节的中部、中足和后足跗节第 5 节褐色。腹部第 II 节背板侧缘和腹板基方的 1/2 赤色。翅痣暗褐色, 其两端白色。产卵器鞘黑色, 基方赤褐色。中胸侧板前方的 1/3 密生黄色细毛。足具白色细毛, 前足和中足胫节的毛密而短, 后足基节背面和股节的毛长而稀疏。

头部在背面观其厚度与宽度约相等, 侧面观几呈圆形, 后头缘具脊。额大约具 10 条横皱脊, 表面缺乏光泽, 不甚反光, 上方的横脊两端向上斜伸。3 个前额突大而尖, 2 个后额突甚短。两个侧单眼之间具 3 条强横脊, 前横脊略呈弧形, 中横脊平直, 这两条横脊的两端均作直角向后屈折, 合并成一条纵脊, 该纵脊长度约为中横脊长度的 3/4; 后横脊比中横脊短, 其两端呈钝角折向后方, 但不与前述纵脊合并。侧单眼周围具辐射状短脊。头顶后方的 1/3 光滑无脊, 前方的 2/3 大约具 15 条横脊, 愈向后方的脊愈细愈弱而短, 且有间断。上颊光滑。触角鞭节基方 3 节长度之比为 1:1.5:2 (图版 I, 图 9), 鞭节第 1 节长度几为梗节的 2 倍。

中胸侧板、足的股节和胫节和后腹在高倍双目镜 (75×) 下观察, 可见极微细网状纹, 但颊光滑, 能反光。后胸侧板和并胸腹节亦有类似网状纹, 但表面较粗糙, 反光能力薄弱。

前胸背板长度比宽度短(图版 IV, 图 6), 光滑, 仅亚前缘具一弱横脊, 亚基部微弱隆起。中胸侧板前方的 1/3 密生黄色细毛。后胸侧板在与后足接触处具甚强隆脊, 形成几个甚大的网眼。并胸腹节前方具少数大形而甚浅的刻点。翅透明, 翅脉如图(图版 I, 图 2)。后足基节表面粗糙, 在外侧面的端方的一半和整个内侧面具稀疏横脊, 股节具 2 齿(图版 IV, 图 12), 胫节内侧面腹方具几条甚长细斜脊。腹柄比后腹短, 约为 1:1.3。腹柄具较密弱横脊, 基方的脊较不规则, 约略呈网状, 末缘光滑。腹部第 II 节背板基端具极微弱皱脊。

正模, ♀, 云南西双版纳, 450 米, 1958. VI. 1 (郑乐怡)。

本种在许多方面, 特别是前胸背板短而光滑和复眼外眶具白色条纹, 与 *P. laevicollis* Morley (印度洋 Ding-Ding 岛) 很相似, 但并胸腹节表面较粗糙, 中央不光滑, 产卵器较长, 与体长比为 1.7 倍而非 1.2 倍, 可以区别。

齿足冠蜂属 *Foenatopus* Smith

Foenatopus Smith, 1860, *Jour. Proc. Linn. Soc. London*, vol. 4, Suppl., p. 58; 1861, l. c., vol. 5, p. 58; Elliott, 1922, *Proc. Zool. Soc. London*, p. 782.

中国齿足冠蜂属检索表

- 1(2) 后足股节 3 齿; 中足胫节和跗节第 1 节基方以及后足跗节第 1 节几乎整节浅黄色; 翅痣末端不尖锐…………… 云南齿足冠蜂 *F. yunnanensis* Chao, sp. nov.
- 2(1) 后足股节 2 齿。
- 3(4) 腹柄约与后腹等长; 小盾片光滑, 仅两侧各有几个小刻点; 翅痣末端尖锐…………… 尖痣齿足冠蜂 *F. acutistigmatus* Chao, sp. nov.
- 4(3) 腹柄显然比后腹长或短; 小盾片光滑或具刻点。
- 5(6) 腹柄显然比后腹长; 小盾片光滑, 仅两侧各有几个小刻点…………… 台湾齿足冠蜂 *F. formosanus* Enderlein
- 6(5) 腹柄显然比后腹短; 小盾片具粗的刻点。
- 7(8) ♀, 额和头顶具弓形隆脊; 腹部第 II 节背板光滑, 基端具微弱横皱脊…………… 环跗齿足冠蜂 *F. annulitarsis* Enderlein
- 8(7) ♂, 额密生细横脊, 头顶的横脊较粗; 腹部第 II 节背板光滑, 基端具微弱纵脊…………… 犁额齿足冠蜂 *F. aratifrons* Enderlein

4. 云南齿足冠蜂 *Foenatopus yunnanensis* Chao, sp. nov.

♀ 体长 11—15 毫米, 产卵器长 10—14 毫米。♂: 体长 16 毫米。

♀ 黑色。头部、前足、中足、产卵器鞘暗赤褐色; 头壳后面、头顶的大部分、额突和触角基部数节赤色, 额的下方、脸、颊、口器除上颚末端黑色外均黄色; 中足胫节基端、中足跗节第 1 节基部 1/3 至 2/3、后足跗节第 1 节浅黄色, 前足胫节基部 1/3 外侧面具一不甚清晰的黄色条纹和一黄色斑点; 产卵器鞘亚端部有一段褐色。

头部侧面观(图版 III, 图 4), 呈椭圆形, 其长度大于厚度, 后头缘具脊。额和头顶具粗皱横脊, 额的上方的脊的两端向上斜伸; 两个侧单眼之间具 4 条强横脊, 后方的脊比前方的脊稍短; 头顶沿复眼外眶上方有微弱皱脊侵入上颊, 上颊除此以外完全光滑。触角鞭节基部 3 节长度之比为 1:1.5:1.8。

前胸背板(图版 II, 图 7、8) 长度与宽度约相等, 具粗横脊, 两脊之间还有细横脊, 背板侧方的横脊消失, 该处在高倍双目镜(75×) 下观察, 可见极微细的网状纹; 背板前方的 1/3 具一甚大的凹陷, 表面光滑, 两侧各具 4—5 条强脊, 在侧面观(图版 II, 图 7), 背板前部由于凹陷, 与背板中部高低稍有不平; 背板中部沿中綫稍凹陷成浅沟; 背板亚基部隆起; 背板狭窄的后缘非光滑, 而是具有很象用针刻划的细纹。中胸侧板具极微细的网状纹, 中央部分由前缘至后缘密生大而浅的刻点, 有的刻点甚为接近, 有的刻点与刻点之间的距离与刻点自身直径相等, 侧板前方 2/5 密生银白色短细毛。小盾片、后胸侧板和并胸腹节表面具极微细的网状纹; 小盾片中央无刻点; 中胸背板侧叶刻点甚密, 有的甚至相连; 后胸侧板和并胸腹节具大而浅的刻点, 刻点与刻点之间的距离约为刻点自身直径的 1/3, 后胸侧板下方较光滑, 无刻点, 具斜脊。翅脉如图(图版 I, 图 3、4), 翅痣末端钝, 径脉的两段之间, 有甚短的横行的一段, 末端的一段向翅的前缘合拢, 因而径室的开口甚小。后足基节长, 约为腹柄的 3/4, 基方的 1/2 至 2/3 具网状隆脊, 其余部分具较粗的横脊, 脊与脊之间

距离较大。股节具 3 齿(图版 IV, 图 8), 表面具极微细网状纹。脛节基方的 2/3 显然较端方的 1/3 为细。

腹柄比后腹略短, 约为 1:1.2, 密生细横脊。腹部第 II 节背板基部具极微弱横脊或网状纹脊。

♂ 详细构造与♀同, 但色彩稍有差异。头顶及头壳后方均赤色, 在两个侧单眼后方各有一个不甚清晰的褐色斑点。前足股节前端 1/3 内侧面具一黄色条纹, 脛节基部 1/3 外侧面具相似条纹。外生殖器(图版 V, 图 5、11、12)的基环节颇长, 生殖夹甚厚, 外侧面末端生有许多短细毛, 尖突和指状突紧贴于生殖夹内侧面。

正模, ♀, 云南西双版纳勐遮, 1200 米, 1958. VIII. 28 (王书永)。配模, ♂, 云南西双版纳勐腊, 600—620 米, 1959. VI. 2 (张毅然)。副模: ♀, 同地, 勐阿, 1050—1080 米, 1958. VIII. 19 (蒲富基); ♀, 同地, 勐遮, 1958. VII. 29 (蒲富基)。

本种中胸背板侧叶刻点甚密, 以及其他重要特征, 与 *F. punctatus* Elliott (缅甸) 较近似, 但头顶横脊较粗, 前胸背板后缘并非甚阔而且光滑, 小盾片具较多刻点等, 可予区别。

5. 尖痣齿足冠蜂 *Foenatopus acutistigmatus* Chao, sp. nov.

♀ 体长 18—19 毫米, 产卵器长 23—24 毫米。♂: 体长 13 毫米。

♀ 黑色, 头壳的后面、脸、触角基部数节、前足、中足、后足跗节赤褐色, 复眼外眶下方黄褐色或黄色; 中足脛节基端色较浅, 或中足脛节基端及跗节第 1 节基方的一半呈显著的浅黄色乃至白色, 前足脛节基端外侧方有时亦具一白色斑点; 产卵器鞘亚端部有一段浅黄色。

头部侧面观大略呈圆形(图版 III, 图 5), 头顶平坦, 后头缘具脊, 前方 3 个额突大而尖, 后额突稍较小。额具粗皱横脊, 上方的脊的两端向上斜伸。额突区内中单眼下方两侧大约有 2—3 条纵脊。两个侧单眼之间具 3 条强横脊, 前方两条横脊长度约相等, 后横脊较短。头顶密生细横脊, 愈向后方的脊愈细愈弱, 头顶沿中缝微凹陷成浅沟。上颊光滑。

前胸背板、小盾片、中胸侧板、后胸侧板和并胸腹节、后足股节和脛节等在高倍双目镜(75×)下观察, 可见极微细网状纹。前胸背板较长(图版 II, 图 5、6), 其长度约为宽度的 1.5 倍, 具横脊, 前方的 1/3 具浅凹陷, 该凹陷处具 3—5 条较强横脊和少数中央间断的脊, 背板亚基部隆起, 狭窄的后缘光滑。小盾片基本上光滑, 稀疏地生有一些小刻点。中胸侧板后部的上方和下方基本上光滑, 其余部分密生大而浅的刻点, 前部的 1/5 密生银白色短细毛。后胸侧板和并胸腹节具大而浅的刻点, 刻点与刻点之间的距离约为刻点自身直径的 1/10。后胸侧板下方具斜脊。翅脉的主要部分如图(图版 I, 图 5), 翅痣末端尖锐, 径脉的两段之间呈甚大的钝角, 末端的一段几乎与翅的前缘平行, 径室的开口甚大。后足基节长, 约为腹柄长度之半, 除基部具微弱网状脊外, 密生细横脊。后足股节具 2 齿(图版 IV, 图 7)。

腹柄与后腹几乎等长, 约为 1:1.1, 密生细横脊, 基部的脊略呈网状。腹部第 II 节背板基端背面具少许极微弱网状脊。

♂ 详细构造和色彩与♀同, 但体较小, 后足基节较长, 超过腹柄长度之半, 约为 1:1.6, 基方的一半较细, 整个基节显然呈棍棒状。外生殖器如图(图版 V, 图 1、2、8), 生

殖夹薄而细长,其末端平截,尖突比指状突稍长些。

正模,♀,云南西双版纳勐阿, 1050—1080 米, 1958. V. 11(王书永)。配模,♂,云南西双版纳允景洪, 650 米, 1959. V. 8(孟绪武)。副模,♀,同地,勐阿, 1958. V. 20(王书永);♀,同地,勐阿, 1958. X. 11(陈之梓);♀,同地,允景洪, 1959. V. 5(孟绪武)。

上面的一个副模标本(1958. V. 20)头上的脊与其他标本稍有不同,即:额的两侧和沿中綫在中额突以下具横脊,其余部分的脊呈网状;额的上方的脊的两端不向上斜伸;额突区内无纵脊,而是在中额突后方具少许微弱横脊。这个标本虽然有上述不同的构造,但在其他方面仍然与本种其他标本一致,故认为同种。

本种与 *F. longicollis* Cameron (沙捞越)有许多相似之处,如:后足股节 2 齿,腹柄几乎与后腹等长,前胸背板较长,具横脊,前缘切刻深等。但本种并胸腹节刻点较密,头顶横脊甚细等,均易区别。

过冠蜂属 *Diastephanus* Enderlein

Diastephanus Enderlein, 1905, *Zool. Anz.*, 28: 476; Elliott, 1922, *Proc. Zool. Soc. London*, p. 800.

中国过冠蜂属检索表

- 1(2) 后足股节 3 齿 *Diastephanus* sp.
- 2(1) 后足股节 2 齿。
- 3(10) 产卵器鞘亚端部一段白色或黄色;后足股节的齿与股节同色或不同色。
- 4(5) 併胸腹节刻点细;产卵器鞘亚端部一段黄色;后足股节的齿黄色 黄齿过冠蜂 *D. flavidentatus* Enderlein
- 5(4) 併胸腹节刻点粗;产卵器鞘亚端部一段白色;后足股节的齿与股节同色。
- 6(7) 头部黑色,额的中綫和两侧沿复眼内眶具黄色条纹,复眼外眶亦具同样黄色条纹,或额的中綫无黄色条纹 长颧过冠蜂 *D. cerviculatus* Chao, sp. nov.
- 7(6) 额和脸黄色。
- 8(9) 前胸背板亚基部具较粗横脊 中华过冠蜂 *D. chinensis* Enderlein
- 9(8) 前胸背板亚基部光滑 黄额长颧过冠蜂 *D. flavifrons* Chao, sp. nov.
- 10(3) 产卵器鞘全体一色;后足股节的齿与股节不同色。
- 11(12) 头部圆球形;前胸背板具粗横脊;后足基节光滑 红颧过冠蜂 *D. ruficollis* Enderlein
- 12(11) 头部背面观呈横形,侧面观呈椭圆形;前胸背板具少数弱横脊;后足基节密生横脊 勐龙过冠蜂 *D. menglongensis* Chao, sp. nov.

6. 长颧过冠蜂 *Diastephanus cerviculatus* Chao, sp. nov.

♀ 体长 14—17 毫米,前翅长 7.7—10.5 毫米,产卵器长 14—18 毫米。

♀ 黑色,额的中綫和两侧沿复眼内眶具黄色条纹,复眼外眶亦具同样条纹,或额的中綫无黄色条纹,复眼内眶和外眶的条纹相連或間断;口器周围和触角基部数节浅褐色,上颊赤褐色,三对足的跗节暗赤褐色,前足和中足脛节基部具黄色条纹,前足的条纹较长,约为该脛节长度的 2/5,该条纹近末端处狭缩,几乎分为两段;如额的中綫无黄色条纹,则前足脛节基方的条纹甚短,中央不狭缩;产卵器鞘亚端部有一段白色。

头部背面观(图版 III, 图 3),厚度与宽度约相等,侧面观(图版 III, 图 2),介于圆形与三角形之間,头顶平坦,后头缘具脊。额密生细脊,下方的脊为横脊,上方的脊的两端向上

斜伸,在中額突与前側額突之間的脊呈V字形。前方3个額突长而尖,后額突短,在額突区内由前額突至中单眼后方具几条細脊,呈橢圓形。两个側单眼之間具2条強橫脊。头頂(图版III,图3)密生橫形和弧形細脊,这些細脊較額的脊尤細,且較整齐光洁。头頂中綫或稍凹陷成沟状,或不凹陷。上頰光滑。触角基部5节长度之比为1:0.7:1.2:1.8:2.0。

胸部的背板和側板、并胸腹节、后足的股节和脛节在高倍双目鏡(75×)下观察,可見极微細网状紋。前胸背板較长(图版IV,图1、3),其长度約为基部寬度的1.5倍,具橫脊,愈向后方的橫脊愈弱,背板前方較窄部分与稍隆起的亚基部相接处几呈直角,背板前方的1/3中央浅凹,亚基部基本上光滑。中胸側板除前方的1/3和后方的隆起部分具稀疏而小的刻点外,基本上光滑,前方的1/3密生銀白色短細毛。后胸側板和并胸腹节具大而浅的圓形刻点,刻点与刻点之間的距离約为刻点自身直径的1/10。翅脉的主要部分如图(图版I,图7),翅痣細长,末端尖,其长度約与由它的末端至翅尖的距离相等,脛脉第1段与第2段之間不明显成角度,徑室开口甚大。后足基节长度約为腹柄之半,两者均密生細橫脊,基节基部1/5或1/4的脊相連呈网状;后足股节具2齿(图版IV,图11)。腹柄长度与后腹几乎相等,約为1:1.1。

♂ 缺。

正模,♀,云南西双版纳允景洪,650米,1957.X.8(藏令超)。副模,♀,同地,小勐养,1200—1400米,1958.VIII.28(张毅然)。以上两个标本产卵器鞘均遺失。副模,1个标本,同地,勐混,1200—1400米,1958.VI.15(张毅然),腹部遺失,性別不明。以上3个标本額的中綫具黄色条紋,但均缺产卵器鞘。此外,还有2个副模标本:♀,同地,勐阿,1050—1080米,1958.V.13(蒲富基);♀,同地,勐腊,620—650米,1959.VI.8(张毅然),它們額的中綫缺黄色条紋。

本种的額具3条縱紋者,与*D. bilineatus* Elliott(印度)及*D. trilineatus* Elliott(越南)很相似,但后足股节仅具2齿而非3齿,齿与股节同色,易与*D. bilineatus*区别。又,本种在两个側单眼之間的橫脊強,非弱或不显著;触角鞭节第3节长度与第1、2节长度之和不等,显然为短甚多;头頂具細橫脊而非細縱脊;中胸側板基本上光滑,而无細脊,仅具稀疏小刻点;这些特征,都与*D. trilineatus*不同。

7. 黄額长頸过冠蜂 *Diastephanus flavifrons* Chao, sp. nov.

♀ 前翅长6.9毫米。♂: 体长12.5毫米,前翅长6.1毫米。

本种在构造方面基本上与上述的*D. cerviculatus*同,最主要的区别在于額在中額突以下黄色,这个黄色部分与复眼外眶的黄色条紋相連。但是,本种在构造和色彩方面,有一些变异。如:

♀(?) 两个側单眼之間具3条強橫脊,后方的一条橫脊較弱些。头頂中綫不凹陷如沟。前胸背板平坦,亚基部与前方部分相連处不成明显的角度。前翅徑脉与翅痣連接处距翅痣末端較远,約为翅痣全长的1/3(图版I,图8)。前足和中足脛节基部无黄色条紋。后足股节除密生細橫脊外,杂以一些粗的脊,尤以基部1/3的脊为粗,相連呈网状。

♂ 两个側单眼之間仅具2条強橫脊。头頂中綫亦不凹陷如沟。前胸背板亚基部与前方部分相連处呈大的角度。前翅徑脉与翅痣連接处位置正常。后足基节亦具粗橫脊。

正模, ♂, 云南西双版纳勐混, 1700 米, 1958. VI. 1 (郑乐怡), 缺外生殖器。副模, ♀(?), 同地, 勐龙, 650 米, 1958. IV. 18 (郑乐怡), 缺腹部; ♀(?), 同地, 勐遮, 670 米, 1958. IX. 6 (王书永), 缺后腹。

8. 勐龙过冠蜂 *Diastephanus menglongensis* Chao, sp. nov.

♀ 体长 9 毫米, 产卵器长 7 毫米。♂: 体长 8 毫米。

♀ 体黑色, 头部、触角基部数节、前胸背板后角和前胸腹面赤褐色, 头顶、前足和中足色较深, 呈暗赤褐色; 中足胫节基部和跗节第 1 节浅黄色; 后足股节中齿白色, 后齿暗褐色, 但与股节不同色; 产卵器鞘黑褐色, 末端黑色。

头部背面观(图版 III, 图 7), 呈横形, 侧面观(图版 III, 图 1), 呈椭圆形, 后头缘具脊。额具皱脊, 下方的脊为横脊, 上方的脊逐渐成弧形, 脊的两端向上斜伸, 这些脊比头顶的脊较密也较皱。两个侧单眼之间具 4 条强横脊, 最后一条横脊较弱。头顶横脊如图(图版 III, 图 7), 近后头缘处具若干短而强的弧形的脊, 头顶中缘稍凹陷, 呈浅沟。上颊光滑。触角基部 5 节长度之比为 1:0.7:0.9:1.7:2。

前胸背板、中胸背板和侧板、后胸侧板和并胸腹节、后足股节和胫节以及后腹背板在高倍双目镜(75×)下观察, 可见微细网状纹, 后腹的网状纹极微弱, 因而显得较光滑。前胸背板(图版 IV, 图 2、4)长度比宽度稍长, 前方的一半具少数弱横脊; 亚基部稍隆起, 其中中央具一小凹陷; 狭窄的后缘基本上光滑。中胸背板除沟和刻点将侧叶及小盾片分开外, 仅侧叶具几个小刻点。中胸侧板前方的一半密生浅黄色而略带闪光的短细毛, 后方在隆起部分具稀疏而小的浅刻点。后胸侧板及并胸腹节具大而浅的刻点, 后胸侧板的下方无刻点, 并胸腹节(图版 III, 图 8)中缘有一细长三角形区域无刻点, 三角形尖端朝向后方, 但不抵达并胸腹节的后缘, 其余部分的刻点与刻点之间的距离约为刻点自身直径的 1/10。前翅如图(图版 I, 图 6), 翅痣较短, 末端钝, 其长度约为由它的末端至翅尖的距离的 3/5, 径脉第 1 段与第 2 段连接处几呈直角, 第 2 段呈弱弧形, 逐渐向前缘合拢, 径室开口小。后足基节密生横脊, 基方 1/3 的横脊约略相连成网状, 其余部分的脊粗细相间, 在两条粗的横脊之间, 有 3—4 条细的横脊。股节 2 齿, 胫节末端 2/5 膨胀(图版 IV, 图 9)。

腹柄比后腹短, 约为 1:1.5, 前者密生细横脊。腹部第 II 节背板基端具 3 条微弱横脊, 然后继之有更为微弱的几条纵脊。

♂ 黑色, 下述各处黄褐色: 头部除了头顶以外, 触角基部数节, 前胸腹面, 前足和中足除了它们股节背面以外, 后足跗节第 1 节。头顶、前胸背板后角以及前足和中足股节的背面暗赤褐色。后足股节中齿白色, 末齿暗褐色, 股节外侧面上齿上方具一甚大圆形而周围界限不甚清晰的赤褐色斑。后足跗节第 1 节外侧方具一黄色条纹。

外生殖器如图(图版 V, 图 3、4、9), 指状突比尖突稍长。

正模, ♀, 云南西双版纳勐龙, 650 米, 1958. IV. 13 (王书永)。配模, ♂, 采集地点和日期同上。

本种后足股节的齿白色, 产卵器鞘全体一色, 与 *D. maculifemur* Enderlein (马六甲)、*D. sulcatus* Elliott (印度支那)和 *D. ruficollis* Enderlein (台湾)相似, 尤以并胸腹节基部中央三角形区域无刻点, 与 *D. sulcatus* 最为近似。它与 *D. ruficollis* 的区别见检索表。

它的触角鞭节第 3 节长度比第 1 节与第 2 节之和为短,与 *D. sulcatus* 和 *D. maculifemur* 不同。

9. *Diastephanus* sp.

长度 头部与胸部长度之和 3 毫米,前翅长 4.4 毫米。腹部遺失,性別不詳。

黑色,头部、触角基部数节、前足、中足和后足跗节赤褐色,額的下方 1/4、頰和上顎的大部分白色,复眼下方至上顎基部具 1 黑色条紋;在中額突与中单眼之間具一暗褐色橫紋連接两个复眼;两个側单眼后方各具一个不甚清晰的褐色斑点;前胸腹面具一对甚大黄白色斑紋;前足脛节外側面在距基部約为脛节全长 1/3 处具一黄色圓点,內側面基部和中央各具一黄色条紋;中足基节前方具一白点,中足脛节基方 1/4 和跗节第 1 节大部分白色,跗节第 1 节末端浅褐色;后足股节末端一个点和齿白色。

头部背面观(图版 III, 图 6)寬度比厚度稍大,后头緣具脊。額具細弱皺脊,下方的脊为橫脊,上方的脊两端向上斜伸,額的中綫微弱隆起,但不呈明显隆脊。两个側单眼之間具 3 条橫脊,前方 1 脊強,后方 2 脊弱。头顶較光滑,隆脊弱,形状如图(图版 III, 图 6)。触角基部 5 节长度之比为 1:0.6:0.7:1.2:1.3。

前胸背板(图版 IV, 图 5)較短,側面观頗平坦,背面前方的 1/3 具一甚大浅凹陷,該凹陷兩側各具 3 条強橫脊,背板中部具細而弱且多間断的橫脊,亚基部微弱隆起,其上方粗皺。中胸側板、后胸側板和并胸腹节在高倍双目鏡(75×)下观察,可見微細网状紋。中胸側板稀疏地生有小而浅的刻点,前方的一半薄被浅黄色短細毛。后胸側板后方刻点大、深而密,腹方具橫脊。并胸腹节(图版 III, 图 9)刻点稀疏,刻点与刻点之間的距离比刻点自身直径尤大。后足基节具粗細相杂的橫脊,股节 3 齿(图版 IV, 图 10)。

标本缺腹部,性別不明,云南西双版纳大勐龙, 650 米, 1958. IV. 16 (王书永)。

DESCRIPTIONS OF NEW SPECIES OF STEPHANIDAE (HYMENOPTERA, ICHNEUMONOIDEA) FROM SOUTH CHINA

CHAO, HSIU-FU

(Fukien Agricultural College)

The Stephanidae are a small family of parasitic Hymenoptera of the superfamily Ichneumonoidea. They are usually regarded as rare insects. Only 7 species were heretofore reported from China. In the present paper, 7 new species are described and figured. Besides, 1 species is recorded for the first time from China. Male genitalia of 4 species are also illustrated. The Chinese genera and species are synoptized in the following keys.

Key to the Chinese genera

- 1(4) Neuration complete or almost complete; cubital and 1st. discoidal cells present; stigma thick, dark in color, the bounding veins indistinct.

- 2(3) Brachial vein wanting; 2nd. discoidal cell open behind; 1st. discoidal cell about 1/4 of the size of the cubital cell, does not touch the submedian cell, but is petiolate; stigma broad (Pl. I, fig. 2). **Parastephanellus Enderlein**
- 3(2) Neuration complete (Pl. I, fig. 1). **Megischus Brullé.**
- 4(1) Neuration incomplete, cubital and 1st. discoidal cells wanting; stigma hyaline, bounding veins distinct.
- 5(6) 2nd. discoidal cell open apically and behind (Pl. I, fig. 3). **Foenatopus Smith**
- 6(5) 2nd. discoidal cell entirely wanting (Pl. I, fig. 6). **Diastephanus Enderlein**

Genus *Megischus* Brullé

Key to the Chinese species

- 1(2) ♀. Head globose in lateral view (Pl. II, fig. 3); pronotum with its anterior 1/3 with a large impression bordered on each side by 3 sharp oblique ridges (Pl. II, fig. 4), the rest of the pronotum with weaker cross striae; in profile (Pl. II, fig. 3), the anterior impressed portion distinctly not in the same plane as the rest of the pronotum; hind tibiae constricted beyond middle (Pl. IV, fig. 14); ovipositor about as long as body. **M. ptosimae Chao, sp. nov.**
- 2(1) ♀. Head in lateral view longer than thick (Pl. II, fig. 1); pronotum with coarse cross striae (Pl. II, fig. 2), its anterior portion being in the same plane as the rest of the pronotum (Pl. II, fig. 1); hind tibiae not constricted beyond middle (Pl. IV, fig. 13); ovipositor longer than body. **M. ruficeps Saussure**

Genus *Parastephanellus* Enderlein

Key to the Chinese species

- 1(2) ♀. Head with yellow stripes along outer orbits; pronotum short (Pl. IV, fig. 6), smooth, subapically with only one weak ridge; petiole slightly shorter than postabdomen. ♂ unknown. **P. politus Chao, sp. nov.**
- 2(1) ♂. Head without yellow stripes along outer orbits; pronotum with cross striae; petiole about as long as postabdomen. ♀ unknown. **P. brevistigma Enderlein**

Genus *Foenatopus* Smith

Key to the Chinese species

- 1(2) Hind femur tridentate; middle tibia and metatarsus basally, and hind metatarsus almost entirely light yellow; stigma not acute apically. **F. yunnanensis Chao, sp. nov.**
- 2(1) Hind femur bidentate.
- 3(4) Petiole as long as postabdomen; scutellum smooth, with only a few punctures on each side; stigma acute apically. **F. acutistigmatus Chao, sp. nov.**
- 4(3) Petiole distinctly longer or shorter than postabdomen; scutellum smooth or with punctures.
- 5(6) Petiole distinctly longer than postabdomen; scutellum smooth, with only a few punctures on each side. **F. formosanus Enderlein**
- 6(5) Petiole distinctly shorter than postabdomen; scutellum with large punctures.
- 7(8) ♀. Frons and vertex with arcuate striae; 2nd tergite of abdomen smooth, basally weakly trans-rugose. ♂ unknown. **F. annularis Enderlein**
- 8(7) ♂. Frons finely and densely trans-rugose, vertex and occiput more strongly trans-rugose; 2nd tergite of abdomen smooth, basally longitudinally striate. **F. aratifrons Enderlein**

Genus *Diastephanus* Enderlein

Key to the Chinese species

- 1(2) Hind femur tri-dentate. **D. sp.**
- 2(1) Hind femur bi-dentate.
- 3(10) Sheath of ovipositor subapically white-banded or yellow-banded; hind femoral teeth concolorous or not concolorous with femur.
- 4(5) Propodeum finely punctate; sheath of ovipositor subapically yellow-banded; hind femoral teeth yellow. **D. flavidentatus Enderlein**
- 5(4) Propodeum coarsely punctate; sheath of ovipositor white-banded; hind femoral teeth concolorous

with femur.

- 6(7) Head black, frons medially and with or without yellow stripes, inner and outer orbits with similar yellow stripes. *D. cerviculatus* Chao, sp. nov.
- 7(6) Face and frons yellow.
- 8(9) Pronotum subbasally with fairly coarse trans-rugose. *D. chinensis* Enderlein
- 9(8) Pronotum subbasally smooth.
- 10(3) Sheath of ovipositor unicolorous; femoral teeth not concolorous with femur.
- 11(12) Head globose; pronotum fairly coarsely trans-rugose; hind coxae mainly smooth.
..... *D. ruficollis* Enderlein
- 12(11) Head transverse in dorsal view; pronotum sparsely and weakly trans-rugose; hind coxae with cross striae. *D. menglongensis* Chao, sp. nov.

1. *Megischus ptosimae* Chao, sp. nov.

Measurements: ♀, body length 9—17 mm, ovipositor 9—17 mm.

♂, body length 6.5—17 mm.

26 ♂♂, 28 ♀♀, including holotype ♀ and allotype ♂, collected in Foochow, Fukien, from April to middle part of September, mostly collected in May, 1959—1961.

Host: *Ptosima chinensis* Mars., a serious pest of peach tree.

The most characteristic feature of this species is the structure of the pronotum, as indicated in the key and shown in Pl. II, figs. 3 and 4. This species is probably most closely related to *Megischus froggatti* (Cameron) (Solomon Is.) and *M. ceylonicus* (Cameron) (Ceylon). However, it is much smaller in size and can be differentiated from both of them by the structure of the pronotum.

2. *Megischus ruficeps* Saussure

Megischus ruficeps Saussure, 1901, Mission Pavie Indo-Chine, 3: 201.

Stephanus saussurei Schulz, 1906—1907, Berl. Ent. Zeit., 51: 322.

Stephanus ruficeps, Elliott, 1922, Proc. Zool. Soc. London, p. 737.

Measurements: ♀, body length 19.5 mm, ovipositor 24 mm.

♀, Foochow, 1954. VI. 10.

This species is new to the fauna of China.

3. *Parastephanellus politus* Chao, sp. nov.

Measurements: ♀, body length 7 mm, ovipositor 12 mm.

♀, Holotype, Yunnan, 1958. VI. 1.

This species is probably most closely allied to *P. laevicollis* Morley (Indian Ocean, Ding-Ding Is.) in its short and smooth pronotum, in having a white stripe along outer orbit of each eye, as well as in several other respects. However, it can easily be differentiated from the latter species in the following two main features, i.e., propodeum coarser, not smooth centrally, and ovipositor longer, about 1.7 times instead of 1.2 times as long as the body.

4. *Foenatopus yunnanensis* Chao, sp. nov.

Measurements: ♀, body length 11—15 mm, ovipositor 10—14 mm.

♂, body length 16 mm.

♀, Holotype, 1958. VIII. 28. ♂, Allotype, 1959. VI. Paratypes: ♀, 1958. VIII. 19; ♀, 1958. VII. 29. All collected in Yunnan.

This species resembles *F. punctatus* Elliott (Burma) in the lateral lobes of mesono-

tum being densely punctured as well as in some other important features. It differs from the latter species in that the vertex is more coarsely trans-rugose, that the posterior border of the pronotum is narrow and smooth, and that the scutellum is more densely punctured.

5. *Foenatopus acutistigmatus* Chao, sp. nov.

Measurements: ♀, body length 18—19 mm, ovipositor 23—24 mm.

♂, body length 13 mm.

♀, Holotype, 1958. X. 11; ♂, Allotype, 1959. V. 8. Paratypes: ♀, 1958. V. 20; ♀, 1958. X. 11; ♀, 1959. V. 5. All collected from Yunnan.

This species resembles *F. longicollis* Cameron (Sarawak) in the following main features, namely, the hind femora are bi-dentate, the petiole is about as long as the post-abdomen, and the long pronotum is deeply incised anteriorly and with cross striae. However, it differs from *F. longicollis* in that the vertex is finely striated and that the propodeum is closely punctate.

6. *Diastephanus cerviculatus* Chao, sp. nov.

Measurements: ♀, body length 14—17 mm, fore wing 7.7—10.5 mm, ovipositor 14—18 mm.

♀, Holotype, 1957. X. 8. Paratypes: ♀, 1958. VIII. 28; ♀, 1959, VI. 8; 1 specimen, lacking abdomen, 1958. VI. 15. All collected from Yunnan province.

The color of the head of this species is exactly the same as that in *D. bilineatus* Elliott (India) and *D. trilineatus* Elliott (Tonkin), all of them having 3 longitudinal yellowish lines in frons, one centrally and the other two along the inner orbits. However, it differs from *D. bilineatus* in the bidentate hind femora and the femoral teeth. Concolorous with femur. It differs from *D. trilineatus* in that the carinae between posterior ocelli are sharp, not subobsolete, that the 3rd. flagellar segment is distinctly shorter than the first two segments added together, and that the mesopleurae are smooth instead of finely striate and punctate. Two of the paratypes have not Central yellowish line in frons.

7. *Diastephanus flavifrons* Chao, sp. nov.

Measurements: ♀, fore wing 6.9 mm. (abdomen lacking.). ♂, body length 12.5 mm, fore wing 6.1 mm.

Holotype ♂, 1958. VI. 1. Paratypes: ♀ (?), 1958. VI. 1, ♀ (?), 1958. IX. 6, both lacking abdomen. All collected from Yunnan province.

This species is characteristic in that the frons is entirely yellow below the central frontal tubercle. The two female (?) specimens are different from the male specimen as well as from *D. cerviculatus* in that the radial vein is originated from a place farther from the apex of the stigma (Pl. I, fig. 8).

8. *Diastephanus menglongensis* Chao, sp. nov.

Measurements: ♀, body length 9 mm, ovipositor 7 mm.

♂, body length 8 mm.

♀, Holotype, 1958. IV. 13. ♂, Allotype, 1958. IV. 13. Both collected from

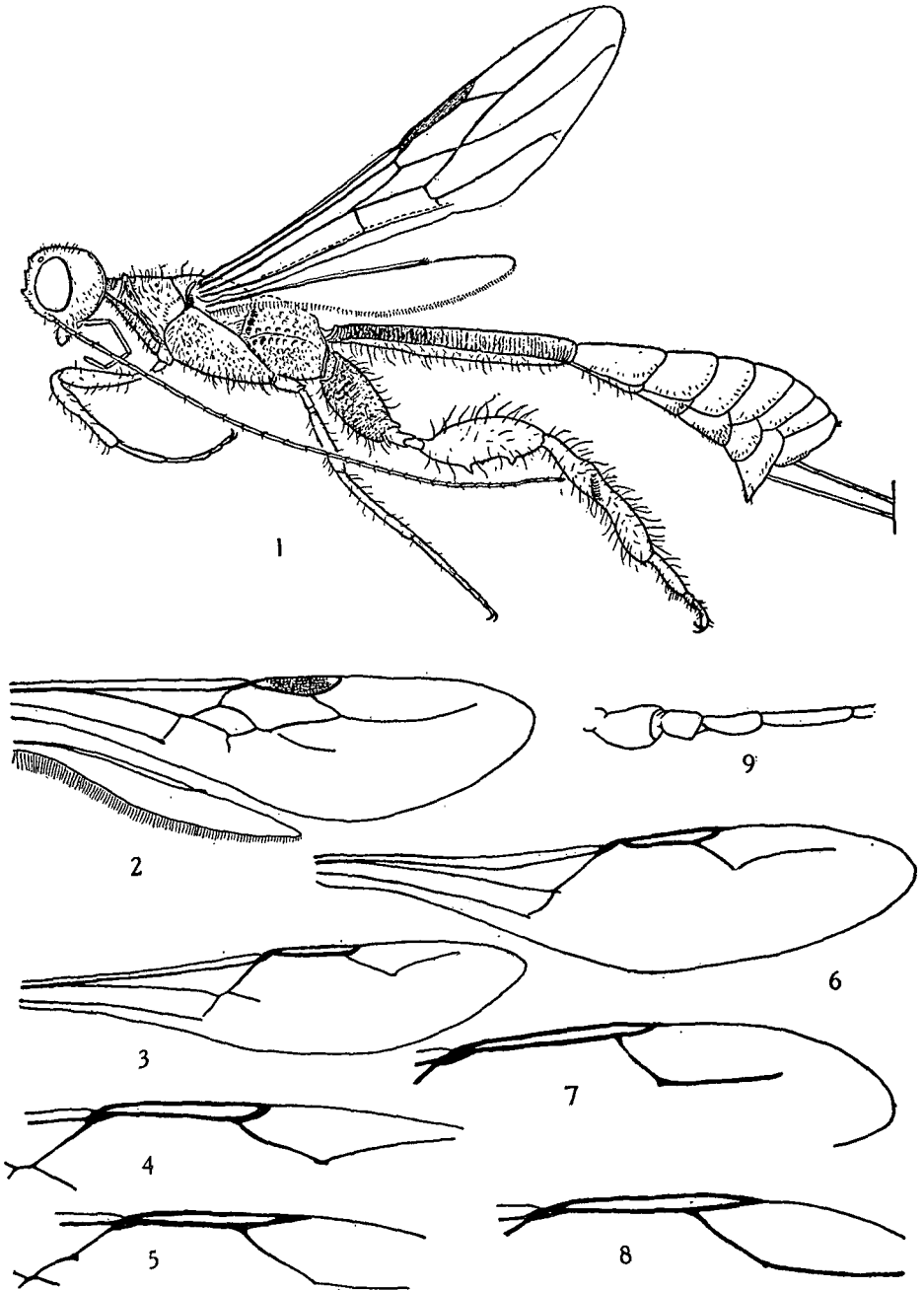
Yunnan.

This species resembles *D. maculifemur* Enderlein (Perak, Malacca), *D. sulcatus* Elliott (Indo-China) and *D. ruficollis* Enderlein (Taiwan) in that the femoral teeth are white and the ovipositor is unicolorous. It is most similar to *D. sulcatus* in that the elongate triangular central basal portion of the propodeum is impunctate. However, it differs from *D. ruficollis* by the head being transverse instead of globose in dorsal view, by the pronotum which is not coarsely cross-striated, and by the hind coxae which are not smooth. It differs from both *D. sulcatus* and *D. maculifemur* by the shorter 3rd. flagellar segment which is not as long as the 1st. and 2nd. segments added together.

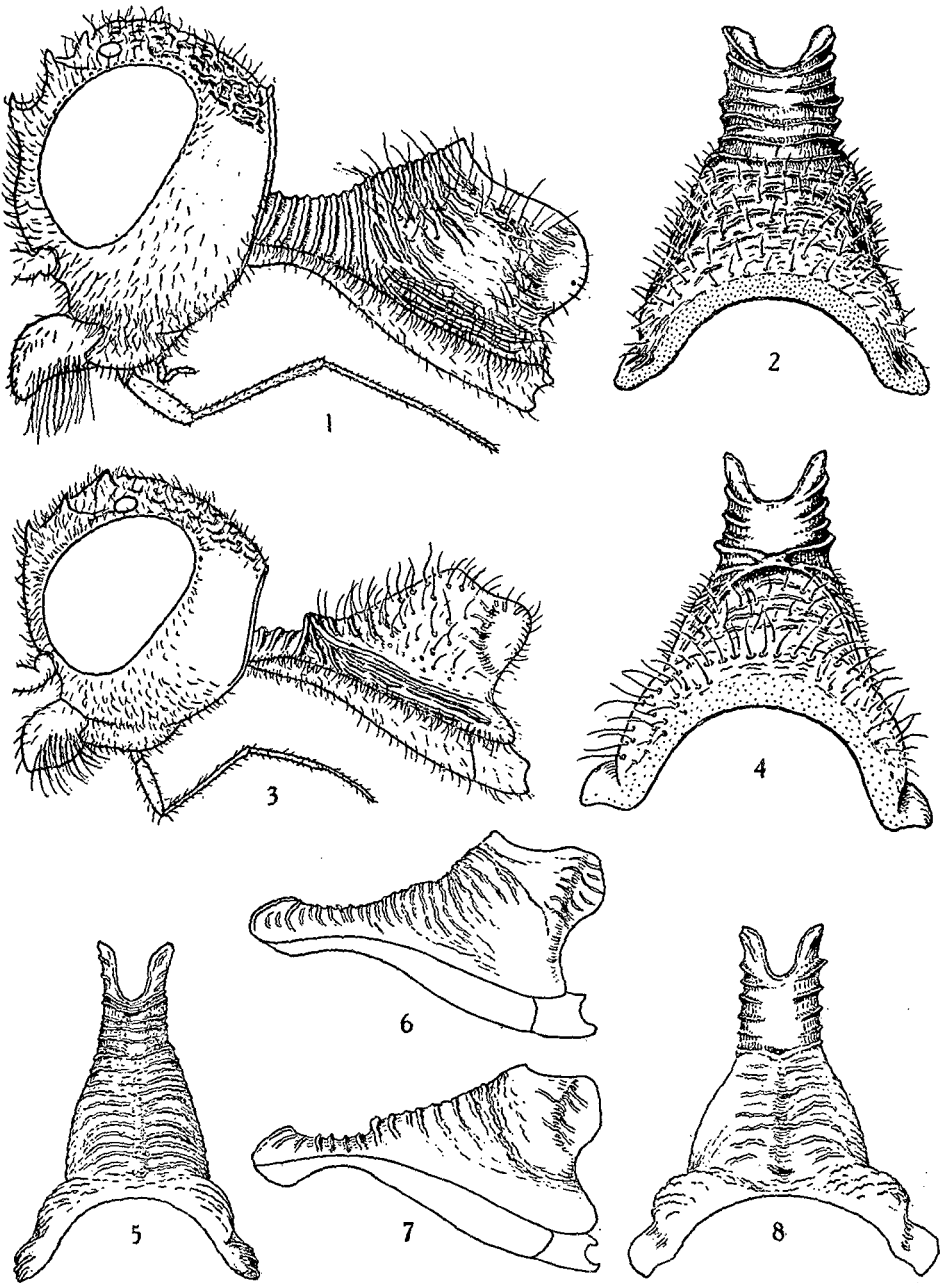
9. *Diastephanus* sp.

Measurements: Head and thorax 3 mm, fore wing 4.4 mm (abdomen lacking).
1 specimen, 1958. IV. 16. Yunnan.

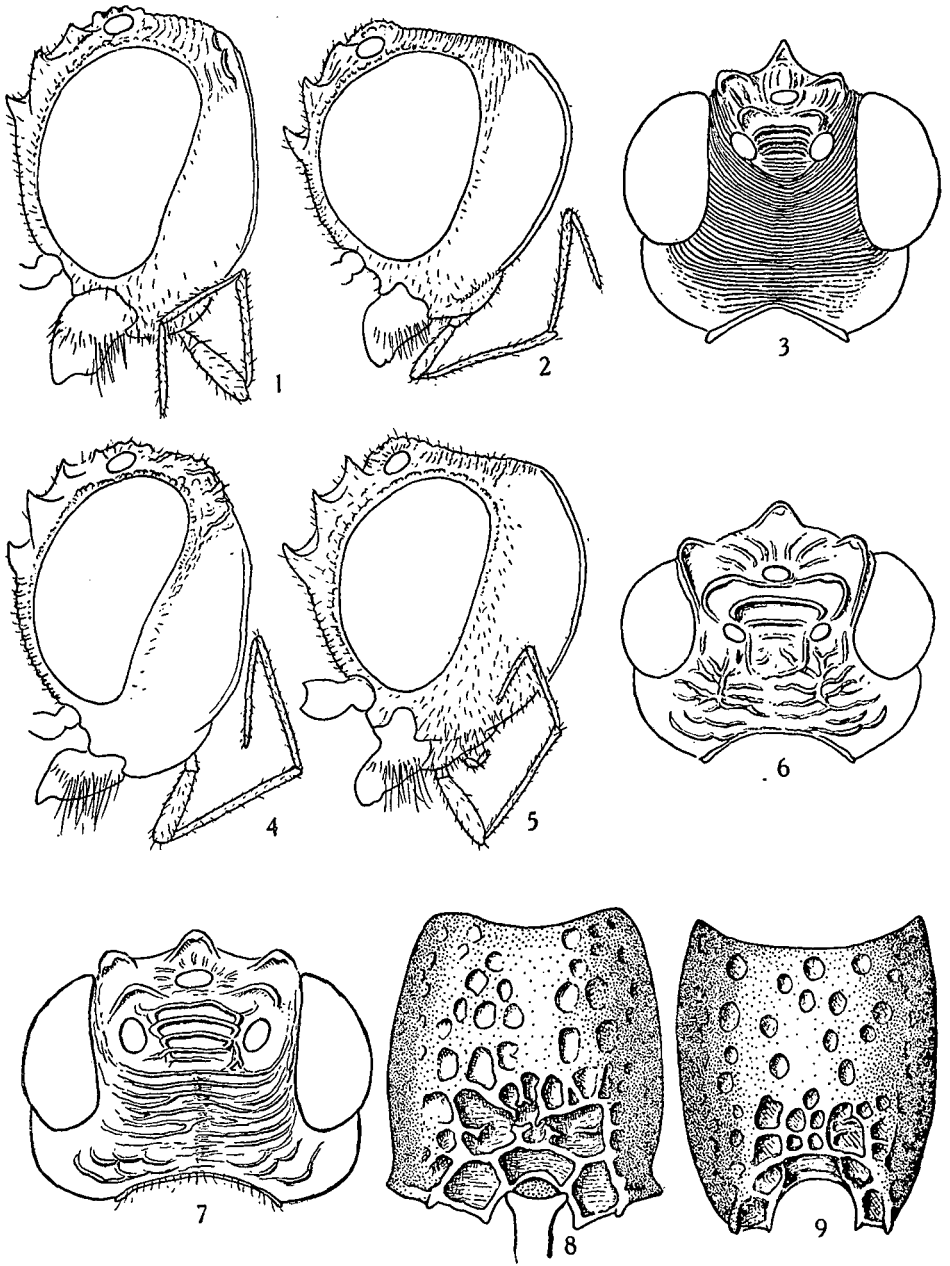
The hind femora of this species are tri-dentate and the femoral teeth are all white.



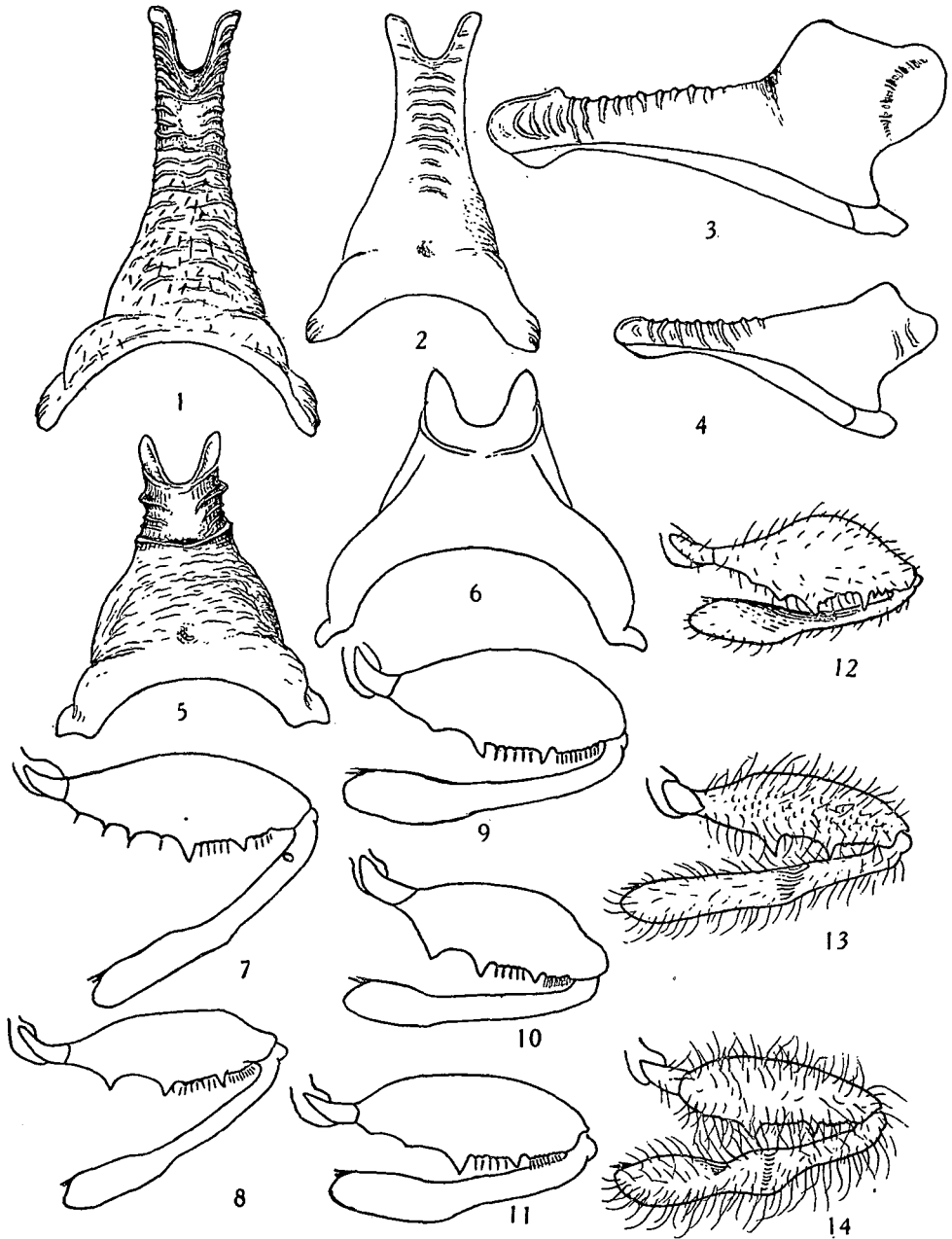
1. *Megischus ptosimae* Chao, sp. nov., 侧面观。
2. *Parastephanellus politus* Chao, sp. nov., 翅。
3. *Foenatopus yunnanensis* Chao, sp. nov., 前翅。
4. 同上, 前翅前缘放大。
5. *Foenatopus acutistigmatus* Chao, sp. nov., 前翅前缘。
6. *Diastephanus menglongensis* Chao, sp. nov., 前翅。
7. *Diastephanus cerviculatus* Chao, sp. nov., 前翅前缘。
8. *Diastephanus flavifrons* Chao, sp. nov., 前翅前缘。
9. *Parastephanellus politus* Chao, sp. nov., 触角基部。



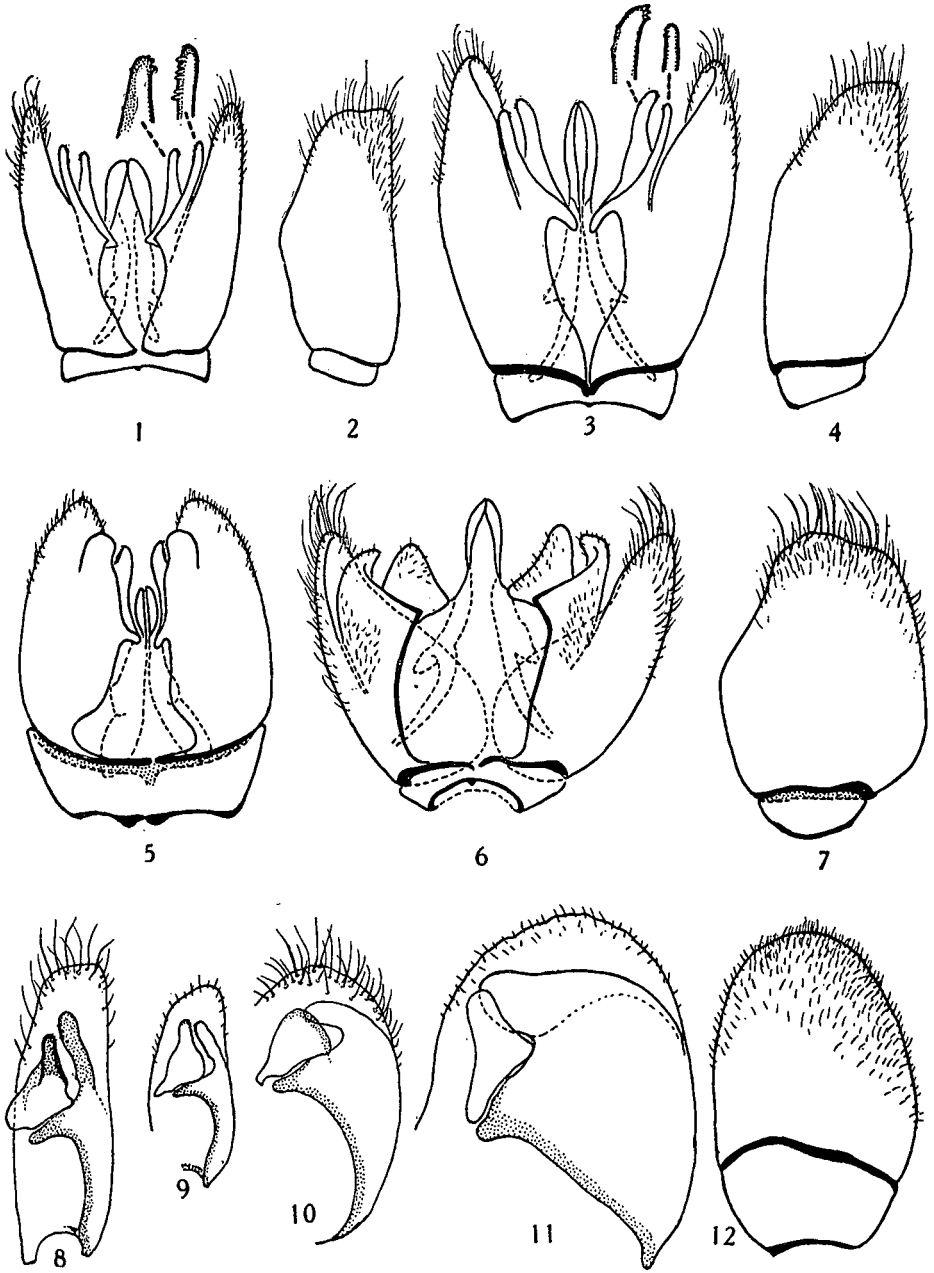
1. *Megischus ruficeps* Saussure, 头部和前胸侧面观。
 2. 同上, 前胸背板背面观。
 3. *Megischus ptosimae* Chao, sp. nov., 头部和前胸侧面观。
 4. 同上, 前胸背板背面观。
 5. *Foematopus acutistigmatus* Chao, sp. nov., 前胸背板背面观。
 6. 同上, 前胸侧面观。
 7. *Foematopus yunnanensis* Chao, sp. nov., 前胸侧面观。
 8. 同上, 前胸背板背面观。



1. *Diastephanus menglongensis* Chao, sp. nov., 头部侧面观。
 2. *Diastephanus cerviculatus* Chao, sp. nov., 头部侧面观。
 3. 同上, 背面观。
 4. *Foenatopus yunnanensis* Chao, sp. nov. 头部侧面观。
 5. *Foenatopus acutistigmatus* Chao, sp. nov., 头部侧面观。
 6. *Diastephanus* sp. 头部背面观。
 7. *Diastephanus menglongensis* Chao, sp. nov., 头部背面观。
 8. *Diastephanus menglongensis* Chao, sp. nov., 并胸腹节背面观。
 9. *Diastephanus* sp., 并胸腹节背面观。



1. *Diastephanus cerviculatus* Chao, sp. nov., 前胸背板背面觀。
2. *Diastephanus menglongensis* Chao, sp. nov., 前胸背板背面觀。
3. *Diastephanus cerviculatus* Chao, sp. nov., 前胸側面觀。
4. *Diastephanus menglongensis* Chao, sp. nov., 前胸側面觀。
5. *Diastephanus* sp., 前胸背板背面觀。
6. *Parastephanellus politus* Chao, sp. nov., 前胸背板背面觀。
7. *Foenatopus acutistigmatus* Chao, sp. nov., 后足股節和脛節。
8. *Foenatopus yunnanensis* Chao, sp. nov., 后足股節和脛節。
9. *Diastephanus menglongensis* Chao, sp. nov., 后足股節和脛節。
10. *Diastephanus* sp., 后足股節和脛節。
11. *Diastephanus cerviculatus* Chao, sp. nov., 后足股節和脛節。
12. *Parastephanellus politus* Chao, sp. nov., 后足股節和脛節。
13. *Megischus ruficeps* Saussure, 后足股節和脛節。
14. *Megischus ptosimae* Chao, sp. nov., 后足股節和脛節。



1. *Foenatopus acutistigmatus* Chao, sp. nov., ♂, 外生殖器, 腹面觀。
2. 同上, 左生殖夾, 外側面觀。
3. *Diastephanus menglongensis* Chao, sp. nov., ♂, 外生殖器, 腹面觀。
4. 同上, 左生殖夾, 外側面觀。
5. *Foenatopus yunnanensis* Chao, sp. nov., ♂, 外生殖器, 腹面觀。
6. *Megischus ptosimae* Chao, sp. nov., ♂, 外生殖器, 腹面觀。
7. 同上, 左生殖夾, 外側面觀。
8. *Foenatopus acutistigmatus* Chao, sp. nov., 左生殖夾, 內側面觀。
9. *Diastephanus menglongensis* Chao, sp. nov., 左生殖夾, 內側面觀。
10. *Megischus ptosimae* Chao, sp. nov., 左生殖夾, 內側面觀。
11. *Foenatopus yunnanensis* Chao, 左生殖夾, 內側面觀。
12. 同上, 外側面觀。

以上 8—12 圖根據標本按照同樣比例繪制。