

Revista Chilena de Historia Natural

No. 9.

1954

Año LIV

LA FAMILIA NEMONYCHIDAE EN LA REGION NEOTROPICAL

(Aporte 15 de Coleoptera Curculionoidea)

Por GUILLERMO KUSCHEL S. V. D. (*)

En un intento de aclarar las relaciones filogenéticas de los Curculionidae y de las familias vecinas, Crowson sometió últimamente (1953) este enorme grupo de Coleópteros a consideraciones globales, tomando en cuenta algunas estructuras morfológicas y anatómicas que se revelaron como de primer orden para establecer afinidades en otras superfamilias. Ya hemos palpado sus acertadas conclusiones en los Chrysomelidae y Cerambycidae, que los entomólogos venían desmembrando en numerosas familias, exagerando ciertas diferencias y haciendo perder la íntima relación de parentesco del grupo taxonómico.

Resulta entonces tanto más interesante que, aplicando los mismos criterios con que se analizaron las otras superfamilias de los Coleópteros, los Curculionoidea no sufran en suma una reducción, sino un aumento del número de sus familias componentes. Desde hace mucho tiempo se venían considerando las familias Anthribidae, Proterhinidae, Brenthidae, Curculionidae y Scolytidae, a las que se solían agregar todavía otras pequeñas, tales como Aglycyderidae, Platypodidae y a veces Atelabidae, Oxycorynidae y algunas más. Por desgracia no hubo acuerdo entre los especialistas, cuyo criterio quedaba a menudo supeditado a arbitrariedades derivadas de rivalidades personales o de nación. Mientras unos se contentaban con media docena de familias, otros aún no tenían bastante con dos docenas. Crowson cuenta 9 familias: Anthribidae, Nemonychidae, Belidae, Oxycorynidae,

(*) Facultad de Filosofía y Educación, Universidad de Chile, Santiago.

Proterhinidae, Attelabidae, Brentidae, Apionidae y Curculionidae. Como se ve, Scolytidae y Platypodidae ya no figuran como familias propias, tampoco los Aglycyderidae; las dos primeras fueron incorporadas, a mi juicio con razón, a los Curculionidae sensu stricto, y la tercera a los Proterhinidae. En cambio se han quitado de la enorme familia de los Curculionidae todas las formas de antenas verdaderamente rectas (Orthoceri) que, como incluyen ramas muy antiguas, han debido dividirse en diversas familias para patentizar mejor su posición en el sistema filogenético. Con esta división no se ha reducido el número de las especies de los Curculionidae s. str., pero se ha logrado por lo menos una mayor uniformidad en ella.

Un pequeño conjunto de especies ortóceras, con distribución punctiforme en el globo, forma hoy la familia Nemonychidae (Rhinomaceridae). Sus elementos estaban incluidos ya como tribu entre los Rhynchitinae (Voss, 1922), ya como subfamilia entre los Anthribidae (Anderson, 1947). En un trabajo aún en prensa, Voss eleva su tribu a la categoría de subfamilia al lado de Rhynchitinae en la familia Attelabidae. Pero la presencia de un labro bien distinto y de una sutura gular doble parece justificar además la categoría de familia, por tratarse de caracteres del más alto valor sistemático.

He recibido en los últimos tiempos varios materiales que aumentan el número de las especies neotropicales de 5 a 15, distribuidas sobre 6 géneros. Por no sospechar que este estudio iba a resultar extraordinariamente interesante, no me he procurado a tiempo material adicional de las especies holárticas, por lo que me mantendré por el momento en el ámbito de las neotropicales.

Las figuras se han hecho a cámara clara. El largo del rostro se computa desde la línea imaginaria que une los ángulos anteriores de los ojos hasta el margen distal del labro; la longitud del cuerpo se mide desde el mismo margen anterior de los ojos hasta el ápice elitral. Las proporciones entre el largo y ancho del rostro dadas en el texto no concuerdan a veces con las de las figuras, lo que se debe a que el rostro es generalmente curvo y a que se trató de captar sobre todo la porción distal, con lo cual el resto del rostro quedaba en diferente plano, modificando por consiguiente las proporciones en el diseño.

MORFOLOGÍA. — Cabeza transversal, estrangulada o no detrás de los ojos. Frente ancha, su diámetro mayor que

el longitudinal de los ojos (en *Rhynchitoplesius* sería igual o menor, según Voss). Ojos laterales, alargados o redondos, no tocan el borde anterior del protórax. El margen gular del agujero occipital ancho y recto, a los lados forma con el resto del agujero un ángulo, donde nacen las suturas gulares que muy pronto se desvanecen hacia adelante.

Rostro de longitud variable, ensanchado en el ápice. En la porción anterior se distingue claramente una sutura recta o curva que separa el labro. Este es convexo o plano, redondeado o truncado; presenta tres tipos de que-
totaxia: 1.º numerosos pelos de distribución más o menos uniforme; 2.º dos pares de setas y sin franja de pelos en el margen distal, y 3.º un solo par de setas además de una densa franja de pelos en el margen anterior. Las mandíbulas son falciformes, largas, simples o bífidas en el ápice, su borde externo entero, el cóndilo basal muy suave, el borde interno también entero o con dilataciones suaves o pequeños dientes; la muela (mola) muy nítidamente presente; llevan encima hacia el margen externo en la porción basal un surco o hilera de puntos setíferos, a los que acompañan a veces otros puntos más internos. Los palpos maxilares se componen de 4 o 3 artejos, son muy flexibles, más o menos acodados, pero en *Nannomacer* son cortos, más bien rígidos, casi rectos; el artejo terminal muy alargado, esto es, más del doble más largo que ancho en *Rhynchitomacerinus* y *Mecomacer*, en los demás géneros la longitud es menor que el doble del ancho. Palpo labial de 3 artejos, el terminal es generalmente mucho más largo que el 2.º, suele llevar setas muy largas, aún más largas que la longitud de dicho artejo. El postmentón es muy ancho y liso cuando la comisura mandibular es más bien dorsal (*Rhynchitomacer* y *Stenomacer*), es menos ancho y punteado cuando la comisura mandibular es lateral. Las escrobas casi nulas o bien delimitadas, con los márgenes superior e inferior más o menos marcados. Las antenas se insertan inmediatamente detrás y encima de las mandíbulas, o nacen un poco más atrás (*Nannomacer*, *Stenomacer*). Antenas cortas, a veces pasan sólo poco el margen anterior del protórax; escapo corto, generalmente grueso; funículo de 7 artejos, el 1.º más corto que el 2.º, sólo en *Nannomacer* es más largo; maza de 3 artejos, siendo el del medio más corto que cualquiera de los otros dos, éstos son de la misma longitud o el artejo terminal es más largo, este mismo artejo terminal no tiene la porción distal diferenciada y posee sólo 4 setas apicales.

Protórax transversal, o más largo que ancho (*Mecomacer*); el borde anterior recto o escotado (*Rhynchitoplesius*), el borde posterior con fino ribete; los lados ya mediana, ya fuertemente redondeados.

Escutelo más o menos grande, semicircular, subtruncado o transversal.

Élitros largos, más o menos paralelos, poco después del medio ligeramente más anchos que en la región post-humeral, o alcanzan su mayor anchura hacia el medio (*Rhynchitomacerinus*, *Mecomacer*); los hombros mucho más anchos que el protórax, redondeados independientemente en el ápice, manifestándose poco la entrante en la región sutural. La zona metanotal queda bien visible mediante un abultamiento que termina atrás en una depresión. El declive acentuado o sumamente suave, no hay ni la más leve indicación de callo preapical. Las estrías normalmente desarrolladas, aunque varias veces más angosta que las interestriás, pero estas estrías quedan muy difusas en *Rhynchitomacer* y *Stenomacer*, por cuanto los élitros son irregularmente punteados, orientándose los puntos más o menos en hileras longitudinales sin formar verdaderas estrías. La estríola subescutelar siempre presente, pero menos nítida en los géneros de estrías difusas. Carena epipleural apenas indicada. El margen mismo es simple, no se parte en dos hojas.

Alas largas, completamente desarrolladas, con célula radial (Rc) completa, r-m por lo menos indicada; 5 venas anales (A1-5), excepto en *Nannomacer* que tiene las dos primeras unidas (A1+2), y la 5ª apenas indicada; de ordinario con vena decurrente entre A4 y A5; el margen costal con pocas o numerosas setas; todo al margen posterior a partir de la punta alar ciliado.

Prosterno ya más corto, ya más largo que un diámetro coxal delante de las coxas. Mesosterno con proceso intercoxal ancho o angosto. Metasterno entre las coxas más largo que el diámetro de una coxa media. Ventritos de diferente longitud, el 1.º y 5.º generalmente más largos, el 1.º tiene un proceso intercoxal extraordinariamente angosto, largo y agudo. 7.º tergito de la hembra siempre expuesto más allá de los élitros, es casi horizontal, el 8.º completamente oculto; el 7.º tergito del macho apenas alcanza al extremo de los élitros, pero es seguido por el 8.º, que es más o menos vertical. El coxito de la hembra tiene un estilo apical o uno distante del ápice (*Rhynchitomacerinus*).

Coxas anteriores y medias esféricas en *Rhynchitomacerinus* y *Mecomacer*, cónicas en *Rhynchitomacer*, *Stenomacer* y *Nannomacer*; en el primer caso el proceso mesosternal es ancho, en el 2.º muy estrecho; las coxas posteriores subcontiguas. Trocánteres normales. Fémures inermes. Tibias con 2 espolones, su peine distal poco distinto. Basitarsito largo, 2.º artejo ensanchado hacia el ápice, generalmente escotado, pero sin formar lóbulos sino ángulos agudos, 3.º artejo partido casi hasta la base, criptotarsito soldado al último artejo, éste es más bien corto y lleva dos garras bífidas o apendiculadas.

El revestimiento se compone de pelos bastante cortos, que se aplican al tegumento, raras veces se levantan en el protórax y en la cabeza, jamás muy densos, a veces escasos, se concentran de ordinario más en el escutelo y en las piezas pleurales, sobre todo en el metepisterno; los élitros llevan a menudo finos pelos erectos pero muy escasos; los pelos de la frente y del rostro orientados generalmente hacia adelante, en *Nannomacer* dirigidos hacia atrás.

PLANTA ALIMENTICIA. — *Cimberis* de Gozis (*Rhinomacer* Fabricius) y *Diodyrhynchus* Schoenherr viven en conos masculinos de *Pinus*. *Nemonyx* Redtenbacher en las cápsulas de *Delphinium* (Rhanunculaceae). Acerca de las especies del hemisferio sur se sabe muy poco. Pero algunos datos de valor ya hemos recogido. *Rhynchitomacerinus kuscheli* (Voss) fué encontrado por Ross y Michelbacher (1951) en conos masculinos de *Araucaria araucana*. *Stenomacer vernus* se halló en la nieve bajo una *Araucaria*. Las larvas de una especie chilena de Nemonychidae (Anderson, 1947), se habrían encontrado en *Fascicularia* (Bromeliaceae), género que comprende especies del litoral, pudiendo avanzar *F. bicolor* como epífita de los árboles del bosque valdiviano al Valle Central, sin alcanzar a la Cordillera de los Andes. Mas las 5 especies de *Rhynchitomacer* y las 2 del género vecino *Stenomacer* proceden sin excepción de la cordillera andina. Queda por lo mismo descartada la posibilidad de que estos dos géneros se alimenten de *Fascicularia*. De igual modo, no puede tratarse de ninguno de los 3 géneros restantes, debido a que todos los tres, aunque no exclusivamente, se encuentran en los Andes. Por lo demás, no conozco hasta la fecha ninguna especie de Curculionoidea que se desarrolle en *Fascicularia*, por más que haya revisado bastante esta planta en las provincias de Valdivia (1944) y Llanquihue (1945), donde

es abundante. En sus cofamiliares *Greigia sphacelata* y *G. Landbeckii* sólo encontré los Baridinae *Eucalus fasciolatus* (Blanchard) y *E. unicolor* (Blanchard).

Nannomacer germaini (Voss) se extiende un poco al norte del límite boreal de la *Araucaria araucana*, en cambio *Nannomacer wittmeri* pasa un poco más al sur del área austral de dicho árbol. Es entonces posible que *Nannomacer* viva en otras Coníferas, cuya distribución abarque toda el área del género *Nannomacer*. Podría tratarse de las Podocarpáceas *Saxegothaea* y *Podocarpus*, o bien de las Cupresáceas *Libocedrus* y *Pilgerodendron*. Quizás valga lo mismo para *Rhynchitomacer* y *Stenomacer*, debido a que se han encontrado algunas especies del primer género fuera del área de *Araucaria*.

COROLOGÍA. — Con las 10 formas nuevas que se describen más abajo se eleva el número a 33 especies de Nemonychidae de todo el globo. Su reparto es:

Región paleártica:	3 géneros con	9 especies en total;
Región neártica:	2 géneros con	7 especies en total;
Región neotrópica:	6 géneros con	15 especies en total;
Región australiana:	2 géneros con	2 especies en total;

Tomando en cuenta el hecho que la fauna holártica se conoce mucho mejor que la del hemisferio sur y, sobre todo, que unas cuantas especies australes parecen estar estrechamente vinculadas a las Araucariáceas, familia muy antigua que se remonta al paleozoico, tenemos bastante motivo como para esperar que quedan aún muchas especies de Nemonychidae por descubrirse en las regiones habitadas en la actualidad por araucarias. Las especies vivientes de *Araucaria* se agrupan hoy en dos secciones: *Colymbea* con dos especies sudamericanas, 1 de Australia y 3 de Nueva Guinea; *Eutacta* con 1 especie de Australia, 1 de la Isla Norfolk y con 5 o más de Nueva Caledonia. Los estratos geológicos además registran *Araucaria*, o líneas ancestrales de ella, desde el pérmico y aún carbonífero en Sudamérica, Antártida, Nueva Zelandia, Tasmania, Java, Kerguelén, Madagascar, Valle del Nilo, Europa y Norteamérica. No obstante esta amplia distribución en el pasado, las araucarias son consideradas como un elemento antártico de la flora austral, donde habrían ocupado zonas de clima templado. Su origen lo buscaríamos entonces en el continente gondwánico, quedando posteriormente su contingente principal en el continente paleantártico, el cual habría gozado todavía de un clima templado durante el

mesozoico. Con la migración del polo sur durante el cenozoico la *Araucaria* debía retirarse con el mismo ritmo con el que el polo avanzaba. Así podía haber llegado, si es que aún no estaba allí, al Archiplata comunicado todavía con la Paleantártida. Por la misma vía antártica se habrían poblado lo que hoy es Australia, Nueva Guinea, Nueva Caledonia y la Isla Norfolk.

De esta manera nos resulta fácil explicar la distribución actual de los Nemonychidae en el hemisferio sur, porque tratándose de un grupo de Curculionoidea de lo más primitivo y que sigue siquiera en parte alimentándose hoy como antaño de la misma planta, bien podríamos admitirle un origen allá por los inicios de la edad terciaria y una emigración paralela a la que sufrieron sus mesoneros.

Es aventurado referirse al origen y a la distribución de las especies holárticas, por cuanto aún no he tenido oportunidad de examinarlas de cerca, cuya comparación con las formas meridionales podría dar una primera pauta de su parentesco. Hay, sin embargo, bastante motivo para sospechar una invasión desde el sur. Durante el cretáceo y a principios del eoceno habría estado unido el Archiplata con Archigalenis y Schuchertland del hemisferio norte, recorridos por una cadena montañosa, cuyo sentido de norte a sur podía haber ofrecido con sus diferentes alturas condiciones necesarias para una migración de la flora y fauna de climas templados a través de las zonas ecuatoriales. De esa manera habrían llegado elementos antárticos a Norteamérica y elementos neárticos a la Patagonia, como p. ej. la *Araucaria*, que se ha registrado en restos fósiles de la Columbia Británica al oeste de Norteamérica. Nada nos impide creer que los Nemonychidae ya existieran en el eoceno y que siguieran el curso migratorio de las Araucariáceas. Con el desplazamiento de los polos cambiaron las condiciones climáticas en el hemisferio norte, las Araucariáceas desaparecieron, pero los Nemonychidae sobrevivieron a ellas, gracias a que algunas de sus especies habían pasado ya a otras Coníferas. Los géneros *Cimberis* y *Diodyrhynchus* son comunes a las (sub) regiones neártica y paleártica y su origen antártico parece muy probable, aún en el supuesto que las especies de ambas regiones no fueran congénéricas, como parecen insinuar los palpos 4-articulados y 3-articulados de *Diodyrhynchus* de Norteamérica y Europa respectivamente, como señala Ting (1936).

En cambio, el género *Nemonyx*, ausente en Norteamé-

rica, pero presente también muy al interior y sur de Asia en el límite de la región paleártica e indomalaya, ofrece alguna dificultad. Un origen australiano a través de Malasia, esto es, a través de una zona que quedó siempre en o cerca del ecuador geográfico, aún con el desplazamiento notable de los polos en los diferentes períodos geológicos, desde el mesozoico por lo menos, sin que existiera una cadena de montañas continua en el sentido de los meridianos, resulta poco menos que imposible. Sin examinar la real afinidad de este género con los demás de la familia nada de seguro podemos afirmar. Queda abierta siempre la posibilidad de una invasión por la misma vía por la que llegaron *Cimberis* y *Diodyrhynchus* a la región paleártica, esto es, a través de América. Por lo demás tenemos muchos otros ejemplos entre los insectos que acusan una distribución semejante. Allí está el caso de los Chiasognathinae (Lucanidae) que hoy se limitan al hemisferio sur, pero que en el oligoceno han existido también en Europa, como demuestran a las claras inclusiones succínicas.

En resumen, los Nemonychidae se habrían originado en la Paleantártida, desde donde habrían poblado por una parte Archiplata y migrado al norte al continente de Laurentia durante el terciario, y por otra Australia y Nueva Zelanda.

CLAVE DE LOS GÉNEROS:

- 1 (6) Precoxas esféricas. Porción precoxal del prosterno más larga que un diámetro coxal. Coxas medias anchamente separadas. Ojos alargados. Artejo terminal de los palpos maxilares más del doble más largo que ancho.
- 2 (5) Rostro bastante más corto que el protórax. Cabeza con la estrangulación postocular muy fuerte. Frente más ancha que el diámetro longitudinal de los ojos. Las antenas alcanzan al margen anterior de los ojos con el 3º y 4º artejo funicular.
- 3 (4) Estilo del coxito de la ♀ muy distante del ápice. Rostro con fuerte estrangulación en la base y con profunda impresión transversal que lo separa de la frente. 2º antenito funicular notablemente más largo que el 3º. Protórax más ancho que largo. Sin vena decurrente entre A4 y A5. Genótipo: **Rhynchitomacer kuschell** Voss
Rhynchitomacerinus (Voss) n. g
- 4 (3) Estilo del coxito de la ♀ apical. Rostro sin estrangulación ni impresión. 2º y 3º antenito funicular más o menos iguales. Protórax más largo que ancho. Con vena decurrente entre A4 y A5. Genótipo: **Mecomacer scambus** n. sp.
Mecomacer n. g

- 5 (2) Rostro bastante más largo que el protórax. Cabeza con la estrangulación postocular muy debil. Frente no más ancha que el diámetro longitudinal de los ojos. El 7.º antenito funicular alcanza escasamente al margen anterior de los ojos. Genótipo: **Rhynchitomacer eximius** Voss

Rhynchitoplesius (Voss) n. g.

- 6 (1) Precoxas cónicas. Porción precoxal del prosterno más corta que un diámetro coxal. Coxas medias angostamente separadas. Ojos redondos. Artejo terminal de los palpos maxilares menos del doble más largo que ancho.
- 7 (8) Sutura del labro recta. Labro trilobulado con dos pares de setas dorsales. Mandíbulas bífidas en el ápice. Palpos maxilares cortos, casi rectos, el artejo terminal con el ápice estrechado y romo. El artejo terminal de los palpos labiales mucho más largo que el precedente, sus cerdas distales mucho más cortas que la longitud del mismo palpito. Pelos de la frente y del rostro dirigidos hacia atrás. 1.º antenito funicular notablemente más largo que el 2.º. Elitros con estrías bien nítidas. A lo más 4 venas anales. Genótipo: **Rhynchitomacer germaini** Voss.

Nannomacer n. g.

- 8 (7) Sutura del labro curva. Labro truncado con una franja de pelos en el margen distal y un par de setas dorsales. Mandíbulas enteras en el ápice. Palpos maxilares largos, más o menos acodados, el artejo terminal anchamente truncado. El artejo terminal de los palpos labiales cuando más un poco más largo que el precedente, sus cerdas distales mucho más largas que la longitud del mismo palpito. Pelos de la frente y del rostro dirigidos hacia adelante. 1.º antenito funicular visiblemente más corto que el 2.º. Elitros irregularmente punteados, los puntos ordenados un tanto longitudinalmente, pero sin alcanzar a formar verdaderas estrías. 5 venas anales.
- 9 (10) Rostro más corto que el protórax. La porción distal del rostro se dilata en fuerte arco hacia las mandíbulas. Las antenas alcanzan al margen anterior de los ojos con el 3.º artejo funicular. 2.º antenito del funículo más largo que el 3.º. Protórax medianamente arqueado a los lados. Las garras gruesas con fuerte diente interno. Genótipo: **Rhynchitomacer flavus** Voss

Rhynchitomacer Voss

- 10 (9) Rostro notablemente más largo que el protórax. La porción distal del rostro se dilata en línea recta hacia la base de las mandíbulas. Las antenas alcanzan al margen anterior de los ojos con el 5.º artejo funicular. 2.º y 3.º antenito del funículo iguales. Protórax muy redondeado. Las garras finas con diente interno fino. Genótipo: **Stenomacer vernus** n. sp.

Stenomacer n. g.

Rhynchitomacerinus (Voss) n. g.

1952 **Rhynchitomacer** subg. **Rhynchitomacerinus** Voss, Rev. Chil. Ent. 1:177.

Cabeza fuertemente estrangulada detrás de los ojos; éstos notablemente más largos que anchos. Frente más ancha que el diámetro longitudinal de los ojos.

Rostro más corto que el protórax, fuertemente estrangulado lateralmente en la base y con profunda impresión transversal que lo separa de la frente, sus pelos y los de la frente dirigidos hacia adelante. Sutura del labro recta y bien expresada. Labro redondeado, convexo, con numerosas setas largas esparcidas. Mandíbulas enteras en el ápice. Palpos maxilares largos, acodados, 4º artejo muy alargado, bastante más del doble más largo que ancho, la zona sensitiva del ápice medianamente grande. Artejo terminal del palpo labial mucho más largo que el anterior, sus setas distales más cortas que el artejo. Postmentón punteado. 2º antenito funicular bastante más largo que el 3º, el cual alcanza al margen anterior de los ojos.

Protórax más ancho que largo.

Elitros con la estríola subescutelar y las estrías perfectamente formadas.

Alas con 5 venas anales, A2 distante de A3, sin vena decurrente entre A4 y A5. Margen costal con pocas setas (+ 5).

Precoxas esféricas, poco salientes, las mediicoxas bastante separadas. La porción precoxal del prosterno más larga que el diámetro de una coxa. Tibias rectas. Estilo del coxito de la ♀ distante del ápice.

Genótipo: *Rhynchitomacer (Rhynchitomacerinus) kuscheli*
Voss

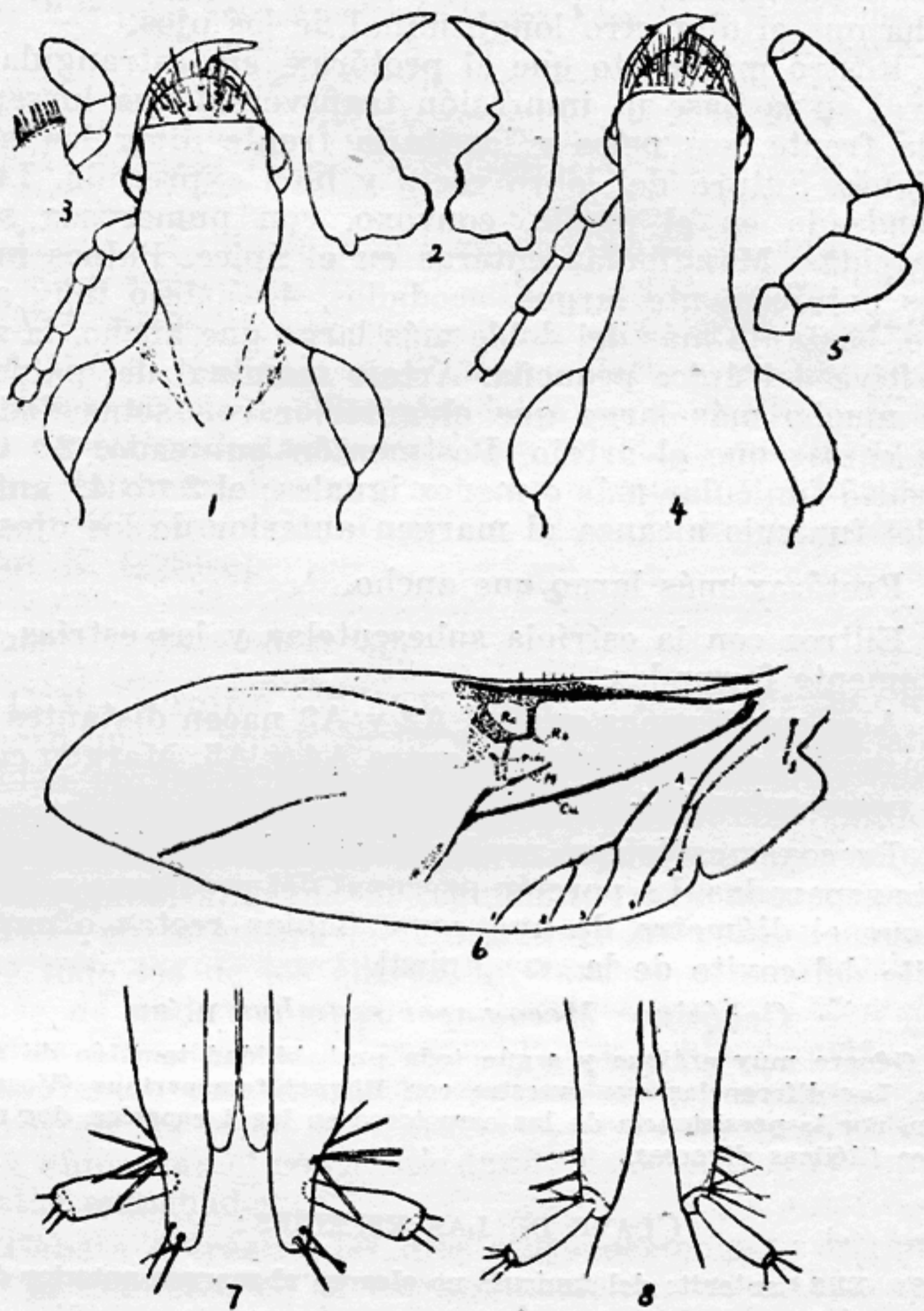
De los caracteres apuntados en la clave se desprende que lo que Voss consideró como subgénero *Rhynchitomacerinus* tiene bien poco en común con su género *Rhynchitomacer*, al que lo subordinó. Parece seguro que se desarrolla en los conos masculinos de *Araucaria araucana*. La única especie que se conoce hasta el presente llama la atención por el protórax rojo.

Rhynchitomacerinus kuscheli (Voss) n. comb.

1952 *Rhynchitomacer (Rhynchitomacerinus) kuscheli* Voss, Rev. Chil. Ent. 1:177, 179, fig. 1.

Largo: 3,24 - 3,75 mm.; ancho: 1,33 - 1,40 mm.

Chile: Malleco (Nahuelbuta: 6 ♂ ♀ a 1.200 m. en conos masculinos de *Araucaria araucana*, colectados el 3.1.51 por Ross y Michelbacher). Sin localidad: 9 ♂ ♀, entre ellos el holótipo y un parátipo en el Museo Nacional de Historia Natural de Santiago y un parátipo en la colección del autor.



Figuras 1-8. — *Rhynchitomacerinus kuscheli* (Voss): 1. rostro; 2. mandíbulas; 3. palpo labial; 7. coxito de la ♀ *Mecomacer scambus* n. sp.: 4. rostro; 5. palpo maxilar. *M. collaris* (Voss); 6. ala; 8. coxito de la ♀ .

Mecomacer n. g.

Cabeza fuertemente estrangulada detrás de los ojos; éstos notablemente más largos que anchos. Frente más ancha que el diámetro longitudinal de los ojos.

Rostro más corto que el protórax, sin estrangulación lateral en la base ni impresión transversal que lo separe de la frente, sus pelos y los de la frente dirigidos hacia adelante. Sutura del labro recta y bien expresada. Labro redondeado en el medio, convexo, con numerosas setas esparcidas. Mandíbulas enteras en el ápice. Palpos maxilares notablemente largos, acodados, 4.º artejo muy alargado, bastante más del doble más largo que ancho, la zona sensitiva del ápice pequeña. Artejo terminal del palpo labial mucho más largo que el anterior con setas distales más cortas que el artejo. Postmentón punteado. 2.º y 3.º antenito funicular más o menos iguales; el 3.º o 4.º antenito del funículo alcanza al margen anterior de los ojos.

Protórax más largo que ancho.

Elitros con la estríola subescutelar y las estrías perfectamente formadas.

Alas con 5 venas anales, A2 y A3 nacen distantes una de otra: con vena decurrente entre A4 y A5. Margen costal con pocas setas (+ 5).

Precoxas esféricas, poco salientes, las mediicoxas bastante separadas. La porción precoxal del prosterno más larga que el diámetro de una coxa. Tibias rectas o curvas. Estilo del coxito de la ♀ apical.

Genótipo: *Mecomacer scambus* n. sp.

Género muy arcaico y según toda probabilidad también de *Araucaria*. Las diferencias que muestra con *Rhynchitomacerinus* (Voss) indican, por la persistencia de los caracteres en las 4 especies, dos direcciones filéticas diversas.

CLAVE DE LAS ESPECIES:

- 1 (2) El 3.º antenito del funículo no alcanza al margen anterior de los ojos.
collaris (Voss) n. comb.
- 2 (1) El 3.º antenito del funículo alcanza al margen anterior de los ojos.
- 3 (4) Ojos sin corona de pelos radiados. Faz inferior del rostro y de la cabeza y el prosterno visto de perfil con los pelos aplicados al tegumento. Castaño de diversos matices, las tibiae con un anillo llamativo oscuro.
scambus n. sp.
- 4 (3) Ojos con corona de pelos radiados. Faz inferior del rostro y de la cabeza y el prosterno con pilosidad erecta muy notable so-

bre todo de perfil. Negro, excepto antenas y extremidades, las tibias sin anillo.

- 5 (6) Los pelos erectos son cortos. Fémures negros, tibias rojas.
ruficornis n. sp.
- 6 (5) Los pelos erectos son muy largos. Fémures y tibias rojas.
hirticeps n. sp.

Mecomacer collaris (Voss) n. comb.

1952 *Rhynchitomacer* (*Rhynchitomacerinus*) *collaris* Voss, Rev. Chil. Ent. 1:177, 180.

Largo: 4,15-4,78 mm.; ancho: 1,52-1,76 mm.

C h i l e: Bío-Bío (Cordillera de Pemehúe: 6 ♂ ♀ de 1894, Germain leg., entre ellos el holótipo y parátipo en el Museo Nacional de Historia Natural de Santiago y un parátipo en la colección del autor). Malleco (Cordillera de Nahuelbuta: 1 ejemplar colectado a 1200 m. por Ross y Michelbacher en California Academy of Sciences). Arauco (Caramávida: 1 ♀ de 12.53, L. E. Peña leg., en la Col. E. L. Sleeper).

Mecomacer scambus n. sp.

Castaño rojizo con unas manchas de un pardo oscuro o negro que se notan en los élitros, con una banda ancha también oscura o negra en el medio del pronoto que se prolonga sobre la cabeza; la parte media de los fémures y tibias con ancho anillo oscuro. La pubescencia medianamente tupida, aplicada al tegumento, muy poco más concentrada en la sutura metepisternal; los pelos a menudo, sobre todo los de los élitros, un tanto ensanchados hacia la base, de modo que ya pueden considerarse más bien como escamas lineares; los pelos son blancos o blanco-amarillentos sobre las partes menos pigmentadas de los élitros y oscuros en las zonas ennegrecidas, de modo que contribuyen a aumentar el contraste dando a los élitros el aspecto de estar manchados.

Cabeza detrás de los ojos muy fuertemente estrangulada, el diámetro en la estrangulación es al de la cabeza en los ojos como 23:32, su punteado muy denso. Frente 1,13 veces más ancha entre los ojos que el diámetro distal del rostro, densa y fuertemente punteada, en el medio generalmente una línea lisa un poco elevada, en el ángulo anterior se encuentra generalmente un pequeño grupo de escamas lineares. Los ojos medianamente convexos, notablemente más largos que anchos (14:11), sin corona de pelos radiados.

Rostro bastante más corto que el protórax (17:21), 2,26 veces más largo que su propio diámetro distal. La porción distal como 1,25 veces más ancha que el postrostro en el tercio distal. Densamente punteado, con una línea lisa en el medio un tanto elevada y a cada lado una indicación de arruga longitudinal. Los artejos del funículo son entre sí como 16:25:27:23:20:18:17, la mitad del 3.º ya alcanza al margen anterior de los ojos; los artejos de la maza son entre sí como 17:15:24.

Protórax una insignificancia más largo que ancho (21:20). Su disco lleva 5 impresiones a menudo muy marcadas, 3 en línea transversal en los dos quintos anteriores, la del medio grande, las laterales son punctiformes, 2 en los dos quintos posteriores, que son grandes, alargadas, subparalelas; el punteado es en el mismo disco visiblemente menos grueso y menos denso que en la frente, pero hacia los márgenes es muy tupido.

Elitros 3,0 veces más largos que el protórax, exactamente el doble más largos que su propia anchura humeral, la cual es 1,48 veces mayor que la del protórax. Las estrías varias veces más angostas que las interestriás, pero sus puntos son nítidos (32x) hasta la mitad, borrados sin embargo, también en la parte metanotal. La estríola subescutelar muy marcada.

5.º ventrito del ♂ escotado en el medio. Los fémures muy fuertemente hinchados. Las tibias de las ♀♀ delgadas en la base y luego gradualmente ensanchadas hacia el ápice, de sección redonda, casi imperceptiblemente incurvadas; las tibias anteriores y posteriores de los ♂♂ son anchas desde cerca de la base y se ensanchan aún más hacia el ápice, las posteriores sobre todo son comprimidas y con la cara externa en curvatura convexa; el basitarsito anterior del ♂ fuertemente dilatado, las garras anteriores del mismo ♂ divididas en dos dientes más o menos iguales.

Largo: 5,84 - 6,69 mm.; ancho: 2,11 - 2,32 mm.

Chile: Bío-Bío (Cordillera de Pemehue: 4 ♂♂ y 2 ♀♀ de 1894, Germain leg.). Malleco (Cordillera de Nahuelbuta; frente a Angol: 1 par del 3.1.51 a 1200 m., Ross y Michelbacher leg.).

Holótipo (♂, Pemehue), alótipo y 2 parátipos en el Museo Nacional de Historia Natural de Santiago, un parátipo en la California Academy of Sciences y 3 en la colección del autor.

Es hasta el momento la especie más grande de toda la familia

en el globo y la menos pigmentada del género. Presenta un dimorfismo sexual muy notable, pues el ♂ tiene el basitarsito anterior dilatado y las patas posteriores zambas (*scambus*).

Mecomacer ruficornis n. sp.

Negro, las antenas, las tibias y los tarsos (y una angosta faja frontal) rojizos. Los pelos son cortos, medianamente abundantes, a los lados del protórax, en el prosterno, en la frente y en el rostro semierectos; los pelos que se encuentran debajo de los ojos y en la cara inferior del rostro se notan muy bien observados de perfil.

Cabeza detrás de los ojos muy fuertemente estrangulada; el diámetro de esta estrangulación es al diámetro ocular de la cabeza como 24:35, su punteado muy denso. Frente 1,13 veces más ancha entre los ojos que el diámetro distal del rostro, densa y fuertemente punteada. Los ojos medianamente convexos, notablemente más largos que anchos (30:23), con corona de pelos radiados cortos, visibles sobre todo en la mitad inferior.

Rostro bastante más corto que el protórax (37:43), más o menos exactamente el doble más largo que su propio diámetro distal. La porción distal como 1,46 veces más ancha que el postrostro en el tercio distal. Densamente punteado con 3 carénulas más o menos nítidas. Los artejos del funículo son entre sí como 10:14:14:12:10:9:9, la mitad del 3º alcanza al margen anterior de los ojos.

Protórax ligeramente más largo que ancho (22:21). Las impresiones del pronoto muy débiles, el punteado es denso.

Elitros 2,77 veces más largo que el protórax, exactamente el doble más largo que su propia anchura humeral, la cual es 1,43 veces mayor que la del protórax. Las estrías muy finas, sus puntos muy confusos (32x), borrados por completo en la porción metanotal y después del medio. La estríola subescutelar muy marcada.

Las tibias anteriores del ♂ incurvadas, las posteriores subrectas y gradualmente ensanchadas; el basitarsito anterior del ♂ dilatado.

Largo: 6,48 mm.; ancho: 2,29 mm.

Chile: sin localidad precisa, pero probablemente de la provincia de Bío-Bío (1 ♂ de la Coll. Ossa).

Holótipo (♂) en poder del autor.

Muy próximo a *M. scambus* m., pero se distingue inmediatamente por la coloración y pubescencia y, sobre todo, por las tibias posteriores de los ♂♂

Mecomacer hirticeps n. sp.

Negro de pez, los élitros un poco aclarados, las patas castaño-rojizas, las antenas algo más oscuras. Revestimiento de los élitros bastante denso, compuesto de pelos y escamas lineares cortas, los pelos erectos son muy escasos, en cambio el revestimiento del protórax y de la cabeza se compone en gran parte de largos pelos erguidos; en torno de los ojos una corona de pelos largos y radiados; los pelos de los esternos semierectos y los de las piezas pleurales recostados, blancos y más densos.

Cabeza detrás de los ojos muy fuertemente estrangulada, el diámetro en la estrangulación es al de la cabeza en los ojos como 8:11, su punteado muy superficial, de ligero aspecto granuloso. Frente 1,08 veces más ancha entre los ojos que el diámetro distal del rostro, densa y fuertemente punteada, hacia el rostro una carena bien expresada en el medio. Los ojos medianamente convexos, bastante más largos que anchos (9:7), con corona de largos pelos radiados.

Rostro bastante más corto que el protórax (16:19), 2,05 veces más largo que su propio diámetro distal. La porción distal como 1,42 veces más ancha que el postrostro en el tercio distal. Densamente punteado, con una carena más o menos nítida en el medio y otra confusa a cada lado. Los artejos del funículo son entre sí como 16:20:20:19:16:13:13, el 3º alcanza justamente al margen anterior de los ojos; los artejos de la maza son entre sí como 9:8:16, el 3º por lo tanto bastante alargado, cónico.

Protórax apenas más largo que ancho (19:18), las impresiones del disco borradas; el punteado muy confuso, casi borrado, de ligero aspecto granuloso, pero tegumento brillante.

Élitros 2,68 veces más largos que el protórax, 1,82 veces más largos que su propio ancho humeral, el que es 1,55 veces mayor que él del protórax. Las estrías muy finas, sus puntos más bien imperceptibles (32x), borrados por completo en la porción metanotal y más allá del medio. Los puntos de las interestrías finos y tupidos. La estríola subescutelar muy nítida.

El 1º y 5º ventrito bastante más largos que los demás, pasan junto con el 7º tergito el extremo de los élitros, el 5º ventrito es anchamente redondeado en el ápice mientras que el 7º tergito es anchamente truncado. El estilo del coxito de la ♀ se dilata notablemente hacia el ápice. Los fémures no muy hinchados, las tibias subrectas.

Largo: 5,63 mm.; ancho: 2,04 mm.

Chile: Bío-Bío (Cordillera de Pemehue: 1 ♀ de 1894, Germain leg.).

Holótipo (♀) en el Museo Nacional de Historia Natural de Santiago.

Esta especie se aparta un poco de todas las demás por la escultura del pronoto, por los largos pelos erizados y por el 3º antenito prolongado de la maza.

Rhynchitoplesius (Voss) n. g.

1952 *Rhynchitomacer* subg. *Rhynchitoplesius* Voss, Rev. Chil. Ent. 1:177.

No poseo *Rhynchitomacer* (*Rhynchitoplesius*) *eximius* Voss ni he examinado el único ejemplar conocido, que se encuentra en el Museo Británico. La figura poco precisa del rostro y de la cabeza y la descripción que nos da su autor tampoco nos dan base para juzgar sobre los principales caracteres genéricos. Sin embargo, creo no equivocarme al relacionarlo con *Rhynchitomacerinus* (Voss) y *Mecomacer* m, atribuyéndole también precoxas esféricas, palpito maxilar terminar muy largo, ojos alargados y porción precoxal del prosterno más larga que el diámetro de una coxa, aunque de todo esto nada diga Voss. Aún más, este autor dice expresamente que *Rh. eximius* tiene más artejos en los palpos maxilares que los demás grupos de las especies sudamericanas de la familia Nemonychidae. Pero como el número máximo de artejos es 4 en Curculionoidea y las especies a que se refería Voss ya poseen 4, es claro que sus afirmaciones se basan en una observación inexacta. Basándome, entonces, en la descripción y en la figura que da Voss en el trabajo original, separo algunos caracteres de importancia, que aprovecho en la clave para considerar *Rhynchitoplesius* (Voss) como de categoría genérica.

Rhynchitoplesius eximius (Voss) n. comb.

1937 *Rhynchitomacer eximius* Voss, Stett. Ent Zeit. 98:202, fig. 2.

1952 *Rhynchitomacer* (*Rhynchitoplesius*) *eximius* Voss, Rev. Chil. Ent. 1:177.

B R A S I L : Santa Catarina (Sao Bento)

Nannomacer n. g.

Cabeza muy poco estrangulada detrás de los ojos; éstos redondos. Frente más ancha que el diámetro longitudinal de los ojos.

Rostro más corto que el protórax, sus pelos y los de la frente se orientan hacia atrás, hacia el vértice de la cabeza. Sutura del labro recta. El labro plano, su margen anterior trilobulado, con dos pares de setas en el disco y pelos muy cortos en el margen anterior. Mandíbulas bífidas en el ápice. Palpos maxilares cortos, casi rectos, palpito proximal mucho más grueso que el 2º y 3º, este último es angostado hacia el ápice y redondeado y menos del doble más largo que ancho. Artejo terminal del palpo labial mucho más largo que el anterior, con setas distales más cortas que el mismo artejo. Postmentón ancho y liso. 1er. antenito funicular mucho más largo que el 2º, el 4º es más largo que el 2º o el 3º, las antenas alcanzan al margen anterior de los ojos con el 3º artejo funicular.

Protórax más o menos tan largo como ancho, sus lados poco arqueados.

Elitros con la estríola subescutelar y las estrías perfectamente formadas.

Alas con sólo 4 venas anales, las dos primeras unidas (A1+2), A5 muy levemente indicada. Margen costal con numerosas setas (+ 18).

Precoxas cónicas, las mediicoxas muy aproximadas. La porción precoxal del prosterno más corta que el diámetro de una coxa. Todas las tibias rectas y gradualmente ensanchadas.

Genotipo: *Rhynchitomacer germaini* Voss

De la descripción se desprende que el presente género tiene bien poca afinidad con *Rhynchitomacer* s. str., en que colocó Voss su especie *Rh. germaini*. Por sus caracteres se interpone entre los dos géneros afines *Rhynchitomacerinus* y *Mecomacer* y los de igual manera cercanamente emparentados *Rhynchitomacer* y *Stenomacer*. Ocupa un sitio bien aislado por el momento. De sus hábitos alimenticios nada sabemos. Pero como sobrepasa tanto el límite norte como sur de *Araucaria*, tal vez debamos buscar la planta mesonera entre algunas otras Coníferas que habitan el área de *Nannomacer*, que hemos mencionado ya en la parte general de este trabajo.

CLAVE DE LAS ESPECIES:

Faz superior e inferior de un castaño-rojizo. Rostro más grueso y más dilatado delante, su mitad distal brillante pero gruesamente punteada. Protórax bastante más ancho que largo, sus lados notablemente arqueados, mate, sus puntos muy densos, la pubescencia aparente.

germaini (Voss) n. comb.

Cabeza, faz superior, prosterno y patas de un castaño-rojizo, lo demás de la faz inferior negro como también cierto margen más o menos ancho de los élitros. Rostro fino, poco dilatado delante, su mitad

distal muy brillante y casi lisa. Protórax más o menos tan largo como ancho, sus lados poco arqueados, brillante, la pubescencia inaparente.
wittmeri n. sp.

Nannomacer germaini (Voss) n. comb.

1952 *Rhynchitomacer* (s. str.) *germaini* Voss, Rev. Chil. Ent. 1:177, 178

Largo: 2,1 - 2,5 mm.; ancho: 0,88 - 1,05 mm.

C h i l e : Ñuble (Cordillera de Chillán: 31 ♂ ♀ de 1899, entre ellos el holótipo y un parátipo en el Museo Nacional de Historia Natural de Santiago y un parátipo en la colección del autor).

Nannomacer wittmeri n. sp.

Cabeza (a veces pardo-oscuro), faz superior, prosterno y patas de un castaño rojizo, lo demás de la faz inferior y cierto margen más o menos ancho de los élitros de un color pardo oscuro. La pubescencia es más corta que en *germaini* (Voss) y menos aparente sobre todo en el pronoto.

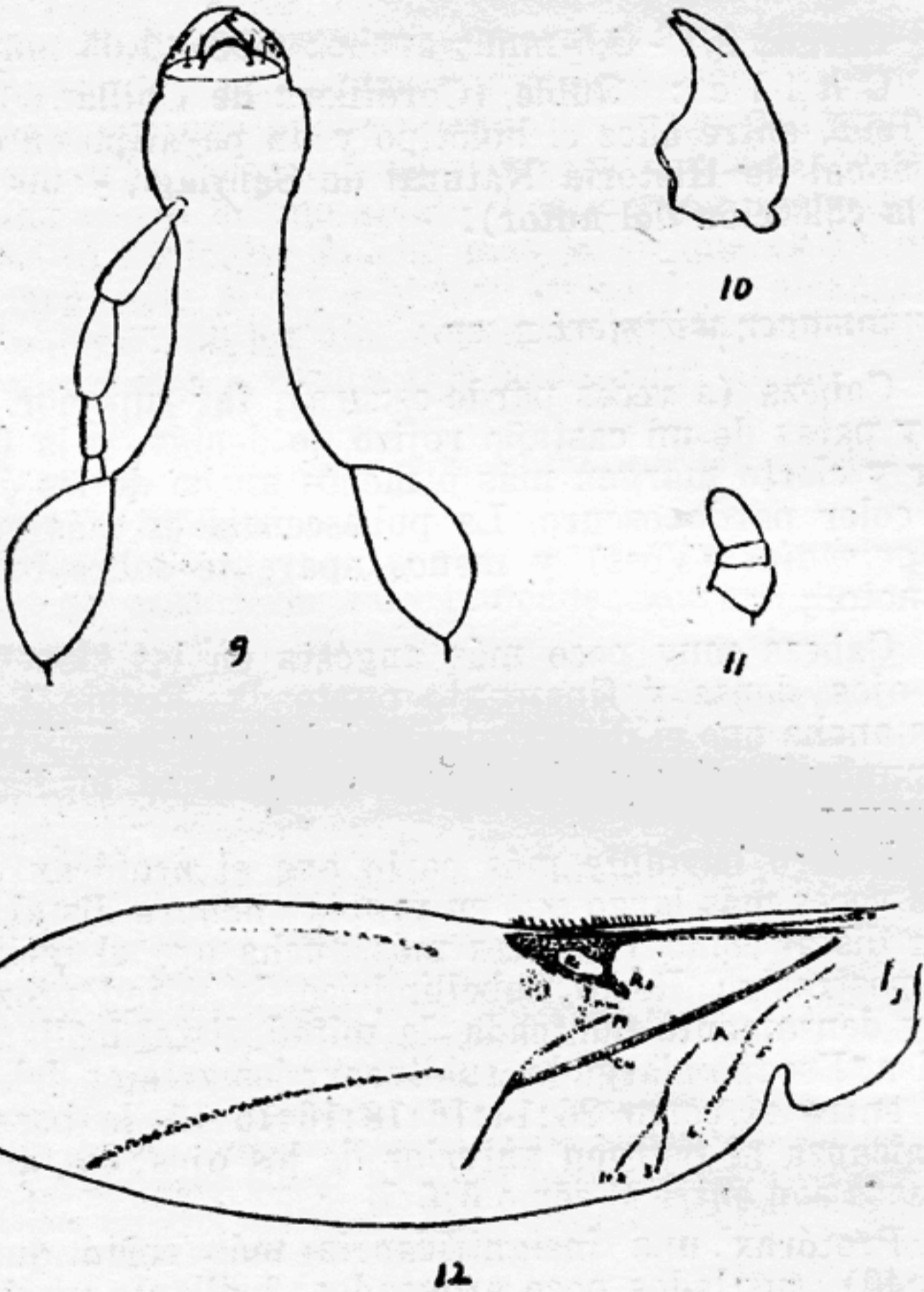
Cabeza muy poco más angosta en las sienas que en los ojos, densa y finamente punteada. Frente 1.48 veces más ancha que el diámetro distal del rostro, brillante, pero el punteado fino es bastante denso. Ojos medianamente convexos.

Rostro bastante más corto que el protórax (32:39), 2,78 veces más largo que su propia anchura distal. La porción distal como 1,5 veces más ancha que el tercio distal del postrostro. Recto, subcilíndrico, la mitad proximal fina y densamente punteada, la mitad distal brillante y casi lisa. Escapo alargado, sublinear; los artejos del funículo son entre sí como 26:14:16:18:16:15:15, la base del 3.º ya alcanza al margen anterior de los ojos; los artejos de la maza son entre sí como 6:6:7.

Protórax una insignificancia más corto que ancho (39:40), sus lados poco arqueados; brillante, pero con un punteado denso, en el disco se notan claramente dos impresiones un tanto alargadas y divergentes.

Élitros 2,87 veces más largos que el protórax, 1,88 veces más largos que su propio ancho humeral, el que es como 1,41 veces más ancho que el protórax. Las estrías fuertes, casi tan anchas como las interestriás, las cuales son microscópicamente granulado-punteadas.

Fémures más hinchados en la ♀ que en el ♂ ; todas las tibias suavemente curvas.



Figuras 9-12. — *Nannomacer wittmeri* n. sp.: 9. rostro. *N. germaini* (Voss): 10. mandíbula; 11. palpo maxilar; 12. ala.

Largo: 2,04 - 2,46 mm.; ancho: 0,88 - 1,02 mm.

Argentina: Río Negro (Puerto Blest: 2 ♂♂ del 10.2.49 y 3 ♂♂ v 4 ♀♀ del 26.11.50, W. Wittmer leg.).

Holotipo (♂), alótipo y 3 parátipos en mi colección, un parátipo en el Museo Británico, Estocolmo, Washington y en la Col. Voss.

Especie dedicada a su descubridor, don Walter Wittmer.

Rhynchitomacer Voss

1937 *Rhynchitomacer* Voss, Stett. Ent. Zeit. 98:201.

1952 *Rhynchitomacer* Voss, Rev. Chil. Ent. 1:177.

Cabeza suavemente estrangulada detrás de los ojos; éstos redondos. Frente más ancha que el diámetro longitudinal de los ojos.

Rostro más corto que el protórax. Su porción distal se dilata en fuerte arco hacia las mandíbulas. Los pelos se orientan hacia adelante. Sutura del labro fina y curva. Labro plano, liso, truncado, el margen anterior con unas 8-10 setas y con una cerda a cada lado cerca del ángulo lateral. Mandíbulas enteras en el ápice. Palpos maxilares largos, más o menos acodados, el artejo terminal anchamente truncado y menos del doble más largo que ancho. Artejo terminal del palpo labial con setas distales mucho más largas que el mismo artejo. Postmentón muy ancho, liso. Antenas con el 2º artejo del funículo más largo que el 3º, alcanzan al margen anterior de los ojos con el 3º artejo.

Protórax transversal, medianamente redondeado a los lados.

Elitros con punteado irregular, pero los puntos se orientan más o menos en hileras longitudinales sin constituir verdaderas estrías. La estríola subescutelar más o menos nítida.

Alas con 5 venas anales, las 3 primeras nacen muy cerca una de otra; vena decurrente entre A4 y A5 presente. Margen costal con pocas setas (\pm 7).

Precoxas cónicas, las mediicoxas muy aproximadas. La porción precoxal del prosterno más corta que el diámetro de una coxa. Todas las tibias perfectamente rectas y gradualmente ensanchadas.

Genotipo: *Rhynchitomacer flavus* Voss

Nada de fijo se sabe sobre los hábitos de las especies. Anderson sospecha que su planta alimenticia es *Fascicularia* (Bromeliaceae). Mas, como ya he mencionado más arriba, todas las especies que tengo de este género han sido capturadas en la Cordillera de los Andes, hasta donde no alcanza ninguna especie de *Fascicularia*, pues son plantas del litoral que se extienden hasta el Valle Central sólo cuando se adaptan también a la vida epifítica, como es el caso con *Fascicularia bicolor*. Queda siempre probable que *Rhynchitomacer* s? desarrolle en Coníferas.

CLAVE DE LAS ESPECIES:

- 1 (2) Negro, sólo el ápice del rostro, la maza antenal y la base de las tibias rojizas. **nigritus** n. sp.
- 2 (1) Faz superior de un amarillo rojizo o verdoso.
- 3 (6) Frente entre los ojos densamente punteada.
- 4 (5) 2º antenito del funículo visiblemente más largo que el 3º (13:10). Pubescencia sumamente fina, sedosa, inaparente. El cuerpo es de un castaño rojizo, excepto la parte inferior de la cabeza, los esternos, parte del primer ventrito y la mayor parte de los fémures, que son negruzcos, a través de los élitros se transparentan las alas. **rufus** n. sp.
- 5 (4) 2º y 3º antenito del funículo subiguales (7:6), frente, cabeza, protórax y élitros abundantemente pubescentes, la pubescencia muy visible, los pelos de los élitros bastante gruesos. Todo el cuerpo más o menos uniformemente de un amarillo rojizo pálido, los élitros con cierto tinte verdoso. **flavus** Voss
- 6 (3) Frente entre los ojos con escasos puntos.
- 7 (8) Protórax visiblemente menos brillantes que los élitros, sus puntos mayores y más tupidos. Fémures muy poco hinchados. Todo el cuerpo y la región sutural de los élitros de un castaño rojizo o amarillento, el resto de los élitros verdoso. **viridulus** n. sp.
- 8 (7) Protórax más o menos tan brillante como los élitros, sus puntos más finos y más distantes. Fémures normalmente hinchados. Todo el cuerpo de un castaño rojizo, excepto los esternos que son de un negro bronceado. **luridus** n. sp.

Rhynchitomacer nigritus n. sp.

Negro, excepto la porción distal del rostro, la maza antenal, la articulación fémoro-tibial, el callo humeral y el ápice de los élitros que son un tanto rojizos. La pubescencia es muy escasa, muy fina e inaparente.

Cabeza brillante, densamente punteada, sólo poco más angosta en las sienes que en los ojos. Frente 1,26 veces

más ancha que el diámetro distal del rostro, su punteado un poco menos denso. Ojos medianamente convexos.

Rostro ligeramente más corto que el protórax, sólo el doble más largo que su diámetro distal. La porción distal 1,7 veces más ancha que el postrostro en su tercio distal. Postrostro bastante grueso y densamente punteado, semejante a la frente. Escapo grueso, oval; los artejos del funículo son entre sí como 12:15:11:11:9:10:9; por tanto el 2º antenito es notablemente más largo que el 3º, los ojos se tocan con la mitad del 3º; los artejos de la maza son entre sí como 15:12:13 y su longitud iguala holgadamente los 4 artejos precedentes del funículo.

Protórax sólo 1,07 veces más ancho que largo. Los lados suavemente arqueados. Pronoto uniformemente convexo, gruesa y densamente punteado.

Élitros escasamente 3 veces más largos que el protórax, ni 1,9 veces más largos que su propia anchura humeral, la cual es como 1,46 veces más ancha que el protórax. El punteado es grueso.

Metasterno muy brillante, ligeramente bronceado. Metepisterno mate, chagrinado. Ventrítos finamente punteados. Fémures hinchados, las tibias todas rectas, delgadas y gradualmente ensanchadas hasta el ápice.

Argentina: Neuquén (Llao-Llao: 1 ♂ del 24: das y gradualmente ensanchadas hasta el ápice.

Largo: 3,2 mm.; ancho: 1,3 mm.

11. 50, W. Wittmer leg.).

Holótipo (♂) en la colección del autor.

Se distingue de las demás especies por su color negro, por el fuerte punteado de los élitros y la muy escasa pubescencia apenas perceptible.

Rhynchitomacer rufus n. sp.

Rojo amarillento, excepto la parte inferior de la cabeza, los esternos, parte del primer ventrítos y la mayor parte de los fémures que son negruzcos. En los élitros se traslucen el metanoto y las alas. Pubescencia muy escasa y muy fina.

Cabeza poco más estrecha en las sienas que en los ojos (69:77), densamente punteada. Frente como 1,27 veces más ancha que el diámetro distal del rostro, su punteado igual al de *nigritus* m. Ojos medianamente convexos, menos convexos que en *flavus* Voss, más que en *nigritus* m.

Rostro más corto que el protórax (19:22), 1,85 veces más largo que su propio diámetro distal. La porción distal como 1,78 veces más ancha que el postrosto en su tercio distal. Postrosto bastante densamente punteado. Escapo grueso, oval; los artejos del funículo son entre sí como 11:13:10:11:10:8, alcanzan el margen anterior de los ojos con los tres cuartos apicales del 3º; los artejos de la maza son entre sí como 7:6:7.

Protórax casi 1,1 veces más ancho que largo, sus lados suavemente arqueados; densamente punteado.

Elitros 2,9 veces más largos que el protórax, como 1,8 veces más largo que su propio ancho humeral, el que es como 1,45 veces más ancho que el protórax. Punteado es un poco más fino y menos denso que en *nigritus* m, más grueso que en *flavus* Voss.

Largo: 3,38 mm.; ancho: 1,47 mm.

Argentina: Río Negro (El Bolsón: 1 ♀ del 28.11.50, W. Wittmer leg.).

Holótipo (♀) en mi colección.

Muy próximo a *nigritus* m. por el punteado y la pubescencia, pero la coloración y las diferentes proporciones parecen indicar que se trata de formas distintas.

Rhynchitomacer flavus Voss

1937 *Rhynchitomacer flavus* Voss, Stett. Ent. Zeit. 98:201, fig. 1.

1952 *Rhynchitomacer* (s. str.) *flavus* Voss, Rev. Chil. Ent. 1:177

De un amarillo ligeramente rojizo, los élitros en parte con tinte verdoso. La pubescencia fina y corta, visible, un poco más concentrada a los lados del protórax, de la frente y de la base del rostro.

Cabeza más estrecha en las sienas que en los ojos (34:39), densamente punteada. Frente 1,24 veces más ancha que el diámetro distal del rostro, su punteado denso. Ojos fuertemente convexos.

Rostro bastante más corto que el protórax (37:43), escasamente 1,8 veces más largo que su propio diámetro distal. La porción distal 1,75 veces más ancha que el postrosto en su tercio distal. Postrosto con gruesos puntos que confluyen en parte dejando en el medio una línea lisa, los lados muy densamente punteados, donde la pubescencia también es más visible. Escapo grueso, oval; los artejos del funículo son entre sí como 12:14:12:12:9:10:9, alcanzan el margen anterior de los ojos con la mitad del 3º antenito; los artejos de la maza son entre sí como 7:6:7.

Protórax 1,09 veces más ancho que largo, sus lados suavemente arqueados, en los ángulos más contraídos, muy densamente punteado.

Elitros 2,8 veces más largos que el protórax, como 1,85 veces más largo que su propia anchura humeral, la cual es como 1,4 veces más ancha que la del protórax. El punteado es algo más fino y menos denso que en *nigritus* m.

Largo: 3,24 mm.; ancho: 1,33 mm.

Chile: 1 ♂, probablemente de Chillán, de la ex-coll. Ossa, en poder del autor. Además, he visto los tipos del Museo Británico.

Rhynchitomacer viridulus n. sp.

Castaño o castaño-rojizo, la sutura elitral y las patas amarillentas, los élitros con marcado tinte verdoso. La pubescencia fina, no muy tupida.

Cabeza poco más estrecha en las sienas que en los ojos, muy densamente punteada. Frente 1,33 veces más ancha que el diámetro distal del rostro, muy brillante, los puntos espaciados. Ojos poco convexos.

Rostro ligeramente más corto que el protórax (19:20), como 2,1 veces más largo que su propio diámetro distal. La porción distal como 1,80 veces más ancha que el postrosto en su tercio distal. Postrosto con abundantes puntos sobre todo hacia la base. Escapo oval; el primer antenito es aovado-oblongo, los artejos del funículo son entre sí como 11:13:10:10:8:8:7, el 3º apenas alcanza el borde anterior de los ojos; los artejos de la maza son entre sí como 7:6:7.

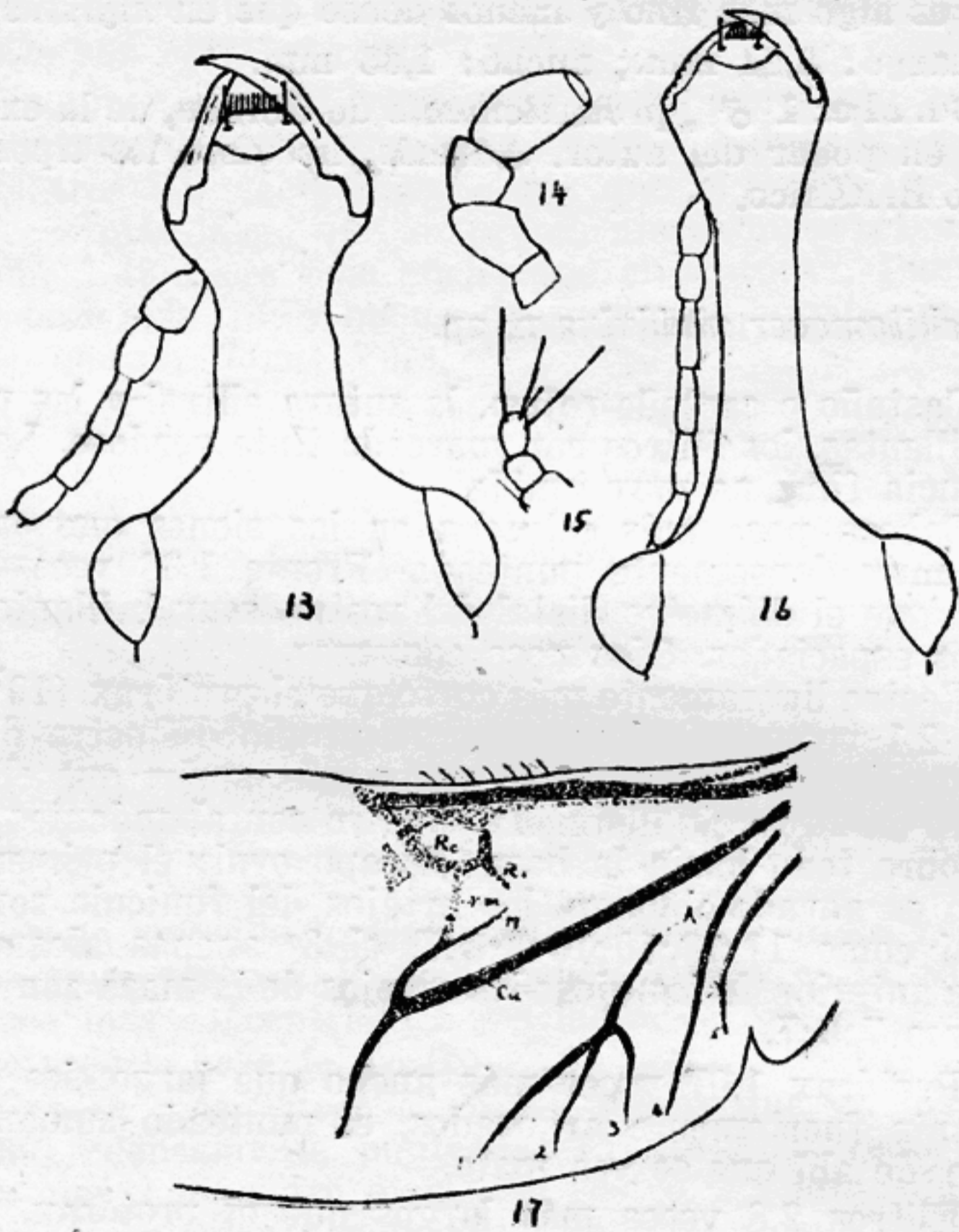
Protórax 1,07 veces más ancho que largo, los lados bastante fuertemente arqueados, el punteado sumamente denso, de ahí que se vea mate.

Elitros 2,8 veces más largos que el protórax, como 1,8 veces más largos que su propio ancho humeral, el que es como 1,39 veces mayor que el del protórax. El punteado es como en *flavus* Voss; la estríola subescutelar confusa en medio del punteado vecino.

Las piezas pleurales muy densamente punteadas y más pubescentes que el resto. Los ventritos sublabros, sus puntos muy finos. Fémures muy poco hinchados.

Largo: 3,1 mm.; ancho: 1,26 mm.

Argentina: Río Negro (Lago Trébol: 1 ♂ del 27.11.50, W. Wittmer leg.).



Figuras 13-17. — *Rhynchitomacer viridulus* n. sp.: 13. rostro; 14. palpo maxilar. *Rh. nigritus* n. sp.: 15 palpo labial. *Rh. flavus* (Voss): 17. parte del ala. *Stenomacer vernus* n. sp.: 16. rostro.

Holótipo (♂) en mi colección.

Muy próximo a *Rh. flavus* Voss por su coloración, el revestimiento y el punteado del pronoto y de los élitros, pero se distingue en seguida por el rostro bastante más fino y largo, por la frente con los puntos espaciados y por la poca convexidad de los ojos.

Rhynchitomacer luridus n. sp.

Amarillo pardusco, los esternos ennegrecidos. Pubescencia más fuerte y más visible que en *viridulus* m.

Cabeza muy poco más estrecha en las sienas que en los ojos (32:35), mate, densamente punteada. Frente 1,33 veces más ancha que el diámetro distal del rostro, muy lisa y brillante, sus puntos finos y muy espaciados. Ojos muy poco convexos.

Rostro más corto que el protórax (9:10), exactamente el doble más largo que su propio diámetro distal. Porción distal 1,64 veces más ancha que el postrostro en el tercio distal. Postrostro gruesamente punteado. Escapo grueso; los primeros artejos del funículo son entre sí como 12:13:10:11, el 1.º es subgloboso (4:3), el extremo del 3.º alcanza el margen anterior de los ojos.

Protórax 1,1 veces más ancho que largo, sus lados suavemente arqueados, brillante, el punteado grueso, pero con una área libre de puntos en el medio.

Élitros 2,9 veces más largos que el protórax, como 1,75 veces más largos que su propio ancho humeral, el que es como 1,43 veces más ancho que el protórax. El punteado es más grueso que en *flavus* Voss, semejante al de *rufus* m.

Las piezas pleurales densamente punteadas y más pubescentes que el resto de la faz inferior; los ventritos brillantes y con pubescencia bastante larga.

Largo: 3,3 mm.; ancho: 1,27 mm.

Argentina: Río Negro (Largo Trébol: 1 ♀ del 23.11. 50, W. Wittmer leg.).

Holótipo (♀) en la colección del autor.

El punteado de la frente es aún más escaso y los ojos son todavía menos convexos que en *viridulus* m; al cual se acerca mucho, pero el rostro más corto, el protórax brillante con puntos más gruesos, pero más espaciados, lo separan de éste.

Stenomacer n. g.

Cabeza suavemente estrangulada detrás de los ojos; éstos son redondos y salientes. Frente más ancha que el diámetro longitudinal de los ojos.

Rostro notablemente más largo que el protórax. La porción distal se dilata en línea recta hacia la base de las

mandíbulas. Los pelos se orientan todos hacia adelante. La sutura del labro es fina y curva. Labro plano, liso, truncado, con una hilera de unos 8-10 setas en el margen apical y una seta mayor hacia el ángulo lateral. Mandíbulas enteras en el ápice. Palpos maxilares largos, acodados, el artejo distal anchamente truncado y menos del doble más largo que ancho. Artejo terminal del palpo labial con setas distales mucho más largas que el mismo artejo. Postmentón extraordinariamente ancho, liso. Antenas con el 2.º y 3.º artejo del funículo iguales, alcanzan el margen anterior de los ojos con el 5.º artejo.

Protórax transversal, muy redondeado a los lados.

Élitros con punteado irregular, pero los puntos se orientan más o menos en hileras longitudinales sin constituir verdaderas estrías.

Alas con 5 venas anales y con vena decurrente entre A4 y A5.

Precoxas cónicas, las mediicoxas muy aproximadas. La porción precoxal del prosterno más corta que el diámetro de una coxa. Todas las tibias perfectamente rectas y gradualmente ensanchadas.

Genótipo: *Stenomacer vernus* n. sp.

Muy próximo a *Rhynchitomacer* Voss. de la clave se deducen las semejanzas y diferencias con dicho género. El régimen alimenticio es dudoso, aunque las dos especies que comprende el género han sido encontradas en zona de *Araucaria araucana*.

CLAVE DE LAS ESPECIES:

Castaño oscuro. La pubescencia corta, gruesa y aparente. La base del 5º antenito funicular alcanza el margen anterior de los ojos.

fuscus n. sp.

Cabeza, protórax, élitros y las patas a partir de las coxas de un castaño amarillento, mesosterno, metasterno y el abdomen negros. Pubescencia más fina y larga y poco aparente. El ápice del 5º antenito funicular alcanza escasamente al margen anterior de los ojos.

vernus n. sp.

Stenomacer fuscus n. sp.

Castaño oscuro; el ápice del rostro, las patas, sobre todo las tibias, y ciertas zonas mal definidas de los élitros de un castaño rojizo; la faz inferior negra con ligero brillo bronceado. Pubescencia medianamente abundante, un poco más concentrada en la sutura del metepisterno.

Cabeza ligeramente estrechada detrás de los ojos salientes, densa y gruesamente punteada. Frente 1,2 veces más ancha que el diámetro distal del rostro, densamente punteada, menos en el medio.

Rostro 1,3 veces más largo que el protórax y 2,75 veces más largo que su propio diámetro distal; desde inmediatamente detrás de la inserción antenar ensanchado en creciente progresión hasta los ojos, dilatado medianamente delante. La porción distal es 2,1 veces más ancha que el diámetro menor del rostro. Punteado del prerrostro muy fino, el del postrostro se limita a dos hileras de puntos bastante gruesos y contiguos, separadas por una fina línea, el punteado lateral es muy denso; de todos los puntos nacen finos pelos semierectos. Escapo grueso, corto, tan largo (sin contar el pedúnculo) como el 1º artejo funicular; los antenitos del funículo son entre sí como 6:8:8:7:6:5:4, el tercio proximal del 5º antenito toca el borde anterior de los ojos; la maza es tan larga como los 4 artejos precedentes y sus antenitos son entre sí como 4:3:4.

Protórax poco más de 1.2 veces más ancho que largo, sus lados fuertemente redondeados, finamente punteado, con ligera impresión en el tercio proximal a cada lado, seguida hacia el lado por un suave abultamiento.

Elitros 3.2 veces más largos que el protórax y exactamente el doble más largos que su anchura humeral. El punteado es muy irregular, se insinúan algunas estrías por orientación longitudinal de los puntos, estos puntos son mucho mayores que los del pronoto.

Abdomen fina y densamente punteado. Fémures débilmente hinchados, las tibias bastante ásperas.

Largo: 3,9 mm.; ancho: 1,5 mm.

Argentina: Neuquén (Parque Nacional de Lanín: 1 ♂ de 9.50, A. Martínez leg.).

Holótipo (♂) en la colección del autor.

Stenomacer vernus n. sp.

Cabeza, protórax, élitros y las patas, a partir de las coxas de un castaño amarillento; el mesosterno, metasterno y el abdomen negros. La pubescencia es muy fina, poco aparente y visiblemente más larga que en *fuscus* m.

Cabeza densa y gruesamente punteada. Frente 1,37 veces más ancha que el diámetro distal del rostro, el punteado mucho menos grueso que el de la cabeza, más o menos liso en el medio.

Rostro más de 1,4 veces más largo que el protórax y 3,1 veces más largo que su propio diámetro distal. La porción distal es 2,1 veces más ancha que el diámetro menor del rostro. Punteado del postrostro se compone de dos hi-

leras de puntos distanciados. Los primeros artejos del funículo son entre sí como 11:16:16:14:11, el ápice del 5º apenas alcanza al borde anterior de los ojos.

Protórax cerca de 1,3 veces más ancho que largo, sus lados fuertemente redondeados, su punteado menos denso que en *fuscus* m, sin impresión ninguna.

Elitros 3,5 veces más largos que el protórax y de doble largo que el ancho humeral. Punteado irregular, se orienta menos que en *fuscus* m. para formar una especie de estriás.

Largo: 3,8 mm.; ancho: 1,48 mm.

Chile: Cautín (Volcán Llaima: 1 ♀ del 17.9.51, encontrada en la nieve bajo *Araucaria araucana*, M. Co-doceo leg.).

Holótipo (♀) en la colección del autor.

BIBLIOGRAFÍA

- Anderson, W. H.—Larvae of some genera of Anthribidae. Ann. ent. Soc. Amer. 1947, 40:489-517
- Baeza, V. M. y Llaña Garín, A.—Las Coníferas chilenas. Santiago 1942.
- Blatchley, W. S. and Leng, C. W.—Rhynchophora or weevils of North Eastern América. Indianápolis 1916.
- Croizat, L.—Manual of Phytogeography or an account of plant-dispersal throughout the world. The Hague 1952.
- Crowson, R. A.—The classification of the families of British Coleoptera. Superfamily 18: Curculionidae. The ent. monthly Mag. 1953, 89:237-248.
- Emden, F. I. van.—On the taxonomy of Rhynchophora larvae. Trans. Roy. Ent. Soc. 1938, 87:1-37; Proc. Zool. Soc. London 1952, 22: 651-659.
- Hansen, V.—Danmarks Fauna IV, Snudebiller. Koebenhavn 1918.
- Jeannel, R.—La genése des faunes terrestres. Paris 1942.
- Kreichgauer, D.—Die Aequatorfrage in der Geologie. Steyl 1902.
- Lacordaire, Th.—Genera des Coléoptères VI. Paris 1863.
- LeConte, J. L.—The Rhynchophora of America North of México. Proc. Amer. Phil. Soc. 1876, 15:1-455.
- Portevin, G.—Coléoptère de France, Rhynchophora. Paris 1935.
- Redtenbacher, L.—Fauna Austriaca II. (ed. 3ª). Wien 1874
- Reiche, K.—Grundzüge der Pflanzenverbreitung in Chile. Leipzig 1907.
- Reitter, E.—Fauna Germánica V. Stuttgart 1916.
- Schoenherr, C. J.—Genera et species Curculionidum 1833, 1:240-246; 1839, 5:339-360.
- Ting, P. C.—The mouth parts of the Coleopterous group Rhynchophora. Microentomology 1936, 1:93-114.
- Voss, E.—Monographische Bearbeitung der Unterfamilie Rhynchitinae: Nemonychini-Auletini. Arch. Naturg. 1922:1-25.
- Monographie der Rhynchitinen Tribus Rhinomacerini und Rhynchitini. Entomolog. Blaetter 1931, 27:162-167; 1932, 28:11-18, 67-73, 100-108.
- Über Arten und Gattungen der unterfamilien Belinae, Rhynchitinae und Attelabinae. Stett. Ent. Zeit. 1937, 98:201-203.
- in Junk Coleopterorum Catalogus 1937, 158:3-12; ibid. suppl. 1952:3
- Über einige Rhynchitinen der chilenischen Fauna. Rev. Chil. Ent. 1952, 1:175-181.
- Zur Kenntnis südamerikanischer Attelabiden. (en prensa).

Impreso el 30 de Diciembre de 1954.