

НОВЫЕ ВИДЫ РОДА *Tychius* (COLEOPTERA, CURCULIONIDAE) ИЗ ЗАКАВКАЗЬЯ И СРЕДНЕЙ АЗИИ

В настоящей статье описываются три новых вида из рода *Tychius*, представители которого еще сравнительно слабо изучены на территории нашей страны. Это позволяет надеяться на ряд новых интересных находок в будущем. Автор выражает искреннюю благодарность Б. А. Коротяеву (Зоологический институт АН СССР, Ленинград), С. М. Яблокову-Хнзоряну (Институт зоологии АН АрмССР), доктору Р. Кальдара (Dr. R. Caldara, Италия, Милан), доктору Р. Краузе (Dr. R. Krause, ГДР, Дрезден) за предоставление типового и сравнительного материала и за консультации. Голотипы и большинство паратипов описанных ниже видов хранятся в коллекции Зоологического института АН СССР (Ленинград), часть паратипов находятся в коллекции автора.

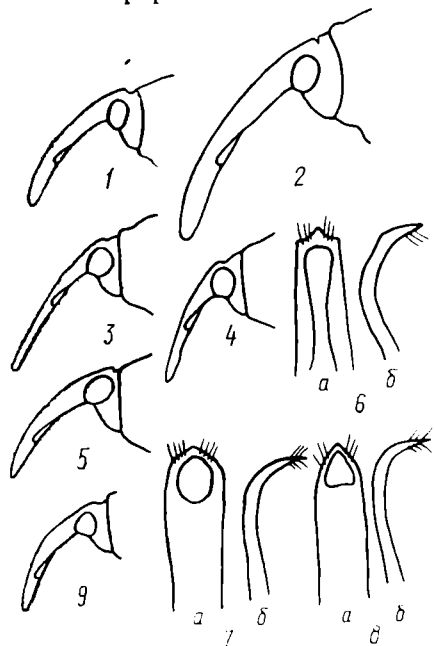
Tychius notabilis K a g a s j o v, sp. n.

Материал. Голотип ♂, Хосровский заповедник, Армения, 29.06.1989, 2200 м (В. Карасев). Паратипы: 35 экз.— там же.

Вид близок к *T. bisquamosus* Pic, но хорошо отличается от него комплексом признаков. При просмотре больших серий *T. bisquamosus* и *T. notabilis* можно отметить, что последний в среднем несколько мельче и стройнее, к тому же отличается более уплощенным телом, особенно переднеспинкой, которая у него гораздо чаще имеет почти правильную квадратную форму. Покровы верхней стороны тела у обоих видов также резко контрастны. У *T. bisquamosus* покров темных тонов, обычно темно-коричневый; у *T. notabilis* — гораздо светлее: от светло-коричневого до почти серого цвета, причем 2, 3 и 4-е междурядья чаще бывают покрыты светлыми мелкими овальными чешуйками. Помимо указанных признаков самцы обоих видов различаются формой пениса (рисунок, 7, 8), а самки — формой и длиной головотрубки (рисунок, 3, 4). Оба вида собраны в Хосровском заповеднике (Армянская ССР), причем *T. bisquamosus* в поясе аридного редколесья (1600 м), а *T. notabilis* гораздо выше (2000—2200 м), в поясе горной степи с участием нагорных ксерофитов в соцветиях *Astragalus lagurus* Willd., который в этом заповеднике ниже указанной высоты не опускается.

Самец. Тело черное, лишь голени, лапки, усики и вершина головотрубки красно-бурые. Чешуйчатый покров довольно близок к таковому у *T. subsulcatus* Gougn., *T. alpinus*

Детали строения видов рода *Tychius* Germar: 1—*T. paradoxus* sp. n., ♂; 2—*T. lopatini* sp. n., ♀; 3—*T. bisquamosus* Pic., ♀; 4—*T. notabilis* sp. n., ♀; 5—*T. bisquamosus* Pic., ♂; 6—*T. paradoxus* sp. n.; 7—*T. bisquamosus* Pic.; 8—*T. notabilis* sp. n.; 9—*T. notabilis* sp. n., ♂; 1—5, 9—голова сбоку; 6—8—пенис; 1, 2, 9—голотип; 4—паратип; а—сверху; б—сбоку.



Hust. и *T. bisquamosus* Pic. Переднеспинка густо покрыта сильно удлиненными чешуйками светло-коричневого цвета очень слабо оттеняющими продольную светлую полосу на диске и размытые полосы на боках. Большинство междурядий надкрыльев преимущественно покрыты мелкими, белыми, овальными чешуйками, которые сгруппированы в 2—3 неправильных ряда. Лишь на 2,3 и 4-м междурядьях преобладают светло-коричневые волосовидные чешуйки.

Головотрубка — рисунок, 9. Усики с 7-члениковым жгутиком и коротко-эллиптической булавой. Глаза большие, выпуклые, сильно выступают из контуров головы.

Переднеспинка слегка уже надкрыльев, с параллельными боками, практически правильной квадратной формы. Вершина с выраженной перетяжкой. Надкрылья параллельнобокие до вершинной четверти, затем широко совместно округлены.

Ноги мощные. Бедрa сильно булавовидные, передние с густой бахромой из чешуек, задние — с тупым зубцом. Голени значительно тоньше бедер. Лапки обычного строения, третий членик заметно шире предыдущих. Коготки с зубцом у основания.

Пенис — рисунок, 8.

Длина 3,2 мм.

Самка отличается длинной, тонкой головотрубкой (рисунок, 4).

Tychius paradoxus K a g a s j o v, sp. n.

Материал. Голотип ♂, Туркмения, Узбой, Тоголок, 9.06.1951 (Борисов). Паратип ♀ — там же.

По строению ног, головотрубки и форме пениса вид относится к группе *T. gigas* F a u s t, но стоит обособленно. Прекрасно отличается от всех видов группы своеобразным (ксероморфным) характером чешуйчатого покрова и мелкими размерами тела.

Самец. Тело в основном красно-бурое, лишь переднеспинка, глаза и передняя часть нижней стороны черные. Чешуйчатый покров надкрыльев аналогичен покровам *T. reitteri* F s t. и *T. turanensis* F s t.; состоит из овальных крупных чешуек, сгруппированных в два правильных ряда на каждом междурядье надкрыльев. Между рядами чешуек проходит ряд хорошо заметных прилегающих щетинок. Овальные плотно прилегающие чешуйки на переднеспинке тонкие полупрозрачные, не скрывающие окраски интегумента. По всей поверхности переднеспинки довольно густо разбросаны толстые прилегающие щетинки.

Головотрубка — рисунок, 1. Усики с 7-члениковым жгутиком и веретеновидной булавой. Глаза большие, черные, очень слабо выступают из контуров головы.

Переднеспинка немного уже надкрылий с заметно округленными боками и хорошо выраженной перетяжкой на вершине.

Надкрылья широкие, до вершинной четверти параллельносторонние, затем тупо совместно округлены.

Ноги стройные, полностью красные, все бедра с зубцами, особенно большими и шиповидными на задних. Лапки обычного строения, третий членик слегка шире предыдущих. Коготки с зубцом у основания.

Пенис — рисунок, 6.

Длина 3,7 мм.

Самка отличается лишь удлиненной равномерно изогнутой головотрубкой и несколько более мощным строением тела.

Tychius lopatini K a g a s j o v, sp. n.

Материал. Голотип ♀, Восточный Казахстан, Алакульская впадина, г. Ыргайты, тугай, 24.07.1985 (Лопатин). Паратип ♂, там же.

Вид очень близок к *T. gigas* F s t, от которого отличается мелкими размерами и узкой конусовидной (особенно у самки) переднеспинкой.

С а м к а. Тело красно-бурое, переднеспинка немного темнее. Чешуйчатый покров идентичен покровам *T. gigas* Fst., *T. valens* Fst. и *T. splendens* Khpz. и представлен на надкрыльях мелкими удлинёнными (в форме наконечника копья) желтыми чешуйками плотно, но беспорядочно распределёнными по поверхности.

Головотрубка — рисунок, 2. Усики с 7-члениковым жгутиком и очень удлинённой веретеновидной булавой. Глаза крупные, сильно выпуклые, заметно выступают из контуров головы.

Переднеспинка почти правильной конусовидной формы, значительно уже надкрыльев с перетяжкой у вершины.

Надкрылья яйцевидные с тупо округленной вершиной, выпуклыми, немного приподнятыми нечетными междурядьями и резко выраженными плечевыми бугорками.

Ноги стройные, полностью красно-бурые. Бедрала булавовидные, все с зубцами, особенно крупными на задних. Лапки обычного строения, третий членик шире предыдущих. Коготки с крупным зубцом.

Длина 5,3 мм.

С а м е ц отличается более короткой и мощной головотрубкой, черной переднеспинкой слабо выраженной конусовидной формы.

Определительная таблица видов группы *T. gigas* фауны СССР

- 1(2). Бедрала задних ног с большим острым зубцом 3
- 2(1). Бедрала задних ног без зубцов 7
- 3(4). Покров надкрыльев состоит из крупных округлых чешуек, сгруппированных в два правильных ряда на каждом междурядье, черепицеподобно налегающих друг на друга. Между рядами чешуек расположен ряд коротких полуприлегающих щетинок. Самый мелкий и очень обособленный вид группы. Длина 3,7 мм. Туркмения *T. paradoxus* sp. n.
- 4(3). Покров надкрыльев состоит из мелких удлинённых (форма наконечника копья) желтых чешуек, очень плотно и также беспорядочно расположенных на поверхности надкрыльев, как и мелкие почти прилегающие щетинки. Виды более 4 мм в длину 5
- 5(6). Переднеспинка лишь слегка уже надкрыльев, колоколовидной формы. Глаза плоские, слабо выступают из контуров головы. Крупнее, 6 мм длиной, ноги и головотрубка мощнее. Южный Казахстан, Узбекистан, Таджикистан *T. gigas* Faust
- 6(5). Переднеспинка значительно уже надкрыльев, у ♀ практически правильной конусовидной формы. Глаза сильно выпуклые, заметно выступают из контуров головы. Мельче и стройнее, 5,3 мм длиной. Юго-Восток Казахстана *T. lopatini* sp. n.
- 7(8). Головотрубка сравнительно длинная (у ♂ равна по длине голове и переднеспинке вместе взятых, у ♀ немного длиннее) почти прямая. Ноги полностью черные. Глаза плоские, совершенно не выступают из контуров головы. Юго-Запад Средней Азии *T. maximus* Petri
- 8(7). Головотрубка короткая (короче длины головы и переднеспинки вместе взятых), довольно сильно, равномерно изогнута. Хотя бы голени ног всегда красно-бурые. Глаза не плоские, заметно выступают из контуров головы 9
- 9(10). Поверхность надкрыльев ровная, нечетные междурядья не приподняты над остальными. Бедрала ног темнее голени: бедрала темно-бурые или черные, голени красно-бурые или красные. Головотрубка черная или темно-бурая. Закавказье *T. splendens* Khpzorian
- 10(9). Нечетные промежутки надкрыльев выпуклые, немного приподняты над остальными. Ноги и головотрубка полностью красно-бурые. Средняя Азия *T. valens* Faust

Институт зоологии АН БССР
(Минск)

Получено 26.03.90

New Species of the Genus *Tychius* (Coleoptera, Curculionidae) from Transcaucasia and Middle Asia. Karasyov.— *Vestn. zool.*, 1991, N 3.— Three species of the genus *Tychius* Germ. are described as new: *T. notabilis* sp. n. (type-locality: Armenia, Chosrov Nature Reserve, 2000 m, on *Astragalus lagurus*); *T. paradoxus* sp. n. (type-locality: Turkmenia, Uzboi, Togolok); *T. lopatini* sp. n. (type-locality: Kazakhstan, Alakul lake). A key to species of *T. gigas* group of the USSR fauna is given. Type material (holotypes and most paratypes) is deposited in the Zoological Institute (Leningrad).