

凿姬蜂属一新种 (膜翅目, 姬蜂科)

宗世祥¹ 盛茂领^{2*}

1. 北京林业大学省部共建森林培育与保护教育部重点实验室 北京 100083

2. 国家林业局森林病虫害防治总站 沈阳 110034

摘要 报道在北京发现的凿姬蜂属 *Xorides* Latreille, 1809 1 新种: 黑斑凿姬蜂, 新种 *Xorides* (*Xorides*) *nigrimaculatus* sp. nov.。指出了与近似种的鉴别特征。

关键词 膜翅目, 姬蜂科, 凿姬蜂属, 新种.

中图分类号 Q969.544.8

凿姬蜂属 *Xorides* Latreille, 1809 隶属姬蜂科 Ichneumonidae 凿姬蜂亚科 Xoridinae, 是一个较大的属, 世界性分布, 已知 155 种, 我国已知 35 种 (Sheng and Hilszcza ski, 2009; Sheng and Wen, 2008; Yu and Horstmann, 2005)。寄主主要是鞘翅目 Coleoptera 天牛科 Cerambycidae 及吉丁甲科 Buprestidae 等蛀干害虫的幼虫 (Sheng and Wen, 2008; Townes, 1970)。本文报道采自北京的本属 1 新种。模式标本保存在国家林业局森林病虫害防治总站。

凿姬蜂属 *Xorides* Latreille, 1809

Xorides Latreille, 1809. Genera Crustaceorum et Insectorum secundum ordinem naturalem in familiis disposita iconibus exemplisque plurimis explicata, 4: 4. Type-species: *Ichneumon indicatorius* Latreille; monobasic.

主要鉴别特征 上颚凿形, 端部不分为 2 齿。雌性触角亚端部弯曲, 弯曲部分或折拐附近的外侧具 1 至数根特殊的“钉状毛”。前沟缘脊强壮, 在前胸背板背缘处突出呈齿状并内折。前翅无小翅室; 肘间横脉通常较短且非常加粗。爪非常小, 简单。

黑斑凿姬蜂, 新种 *Xorides* (*Xorides*) *nigrimaculatus* sp. nov. (图 1~6)

体长约 13.2 mm。前翅长约 10.6 mm。产卵器鞘长约 12.2 mm。

颜面宽约为长的 2.0 倍, 强烈隆起, 表面具非常稠密但不太均匀的刻点 (下部中央更加稠密); 触角窝外侧凹; 上缘中央具强壮的突起, 向上突出至触角窝上方, 突起上具细浅的沟纹。唇基沟清晰; 唇基凹之间的连线位于复眼下缘之间连线的下方。唇基亚基部横棱状隆起, 其上侧具非常不清晰的细

刻点, 隆起的下方强烈倾斜, 倾斜面明显凹陷, 光亮, 侧边稍微隆起; 端缘粗糙。上颚强壮, 光亮, 具细浅的中纵沟, 基部具细纵皱纹; 端部凿状; 基部上侧和下侧均具端部分叉的粗毛; 颞眼距约为上颞基部宽的 0.83 倍。眼下沟清晰; 颊区在眼下沟的内侧上部 (靠近复眼处) 具刻点, 下部及眼下沟的外侧具清晰的斜皱。上颊较宽, 最狭处约等于复眼横径; 上部 (约 2/3) 具非常稠密清晰的横斜皱, 下部 (约 1/3) 具清晰的纵皱, 交界处夹杂有刻点。头顶均匀隆起, 光滑光亮; 具非常稀疏的细刻点, 但后部的倾斜面处具非常细且稠密的刻点; 侧单眼后外侧稍凹。侧单眼间距约为单复眼间距的 1.35 倍。额相对平坦, 具非常稠密的粗刻点, 中线处呈不明显的隆起。触角短, 粗壮; 鞭节 19 节, 端部稍扁且膨大; 亚端部 (倒数第 2~4 节处) 弯曲; 倒数第 2 节最短, 其长约为自身直径的 0.7; 端节特别长, 最短处的长约为最大直径的 2.6 倍。后头脊在背面中央较宽的中断。

前胸侧板下半部具清晰的细刻点; 亚后缘上部约 2/3 具 1 细纵脊。前胸背板前缘的狭纵带具清晰的细刻点, 其余部分非常粗糙, 具不规则的粗皱; 前沟缘脊非常强壮, 背端呈扁片状突起, 由该突起至颈部中央具明显的隆脊。中胸盾片中叶前部几乎垂直, 具清晰的细刻点, 后部至中胸盾片后缘 (在侧纵沟之间) 非常粗糙, 呈不规则的粗网状皱, 但后部呈纵皱状; 盾纵沟在中胸盾片中央之前较明显, 沟内具纵皱; 侧叶在侧纵沟的外侧具稠密清晰的刻点; 侧纵沟明显且清晰, 后端抵达中胸盾片后缘; 后缘具 1 清晰光滑的线状横细边, 其前部细缝状。盾前沟内具短纵皱和 1 强壮的中纵脊。小盾片具清

国家自然科学基金资助项目 (NSFC, 30671686)、北京市教委科研基地共建项目资助。

*通讯作者。

收稿日期: 2009-02-12, 修订日期: 2009-07-17.

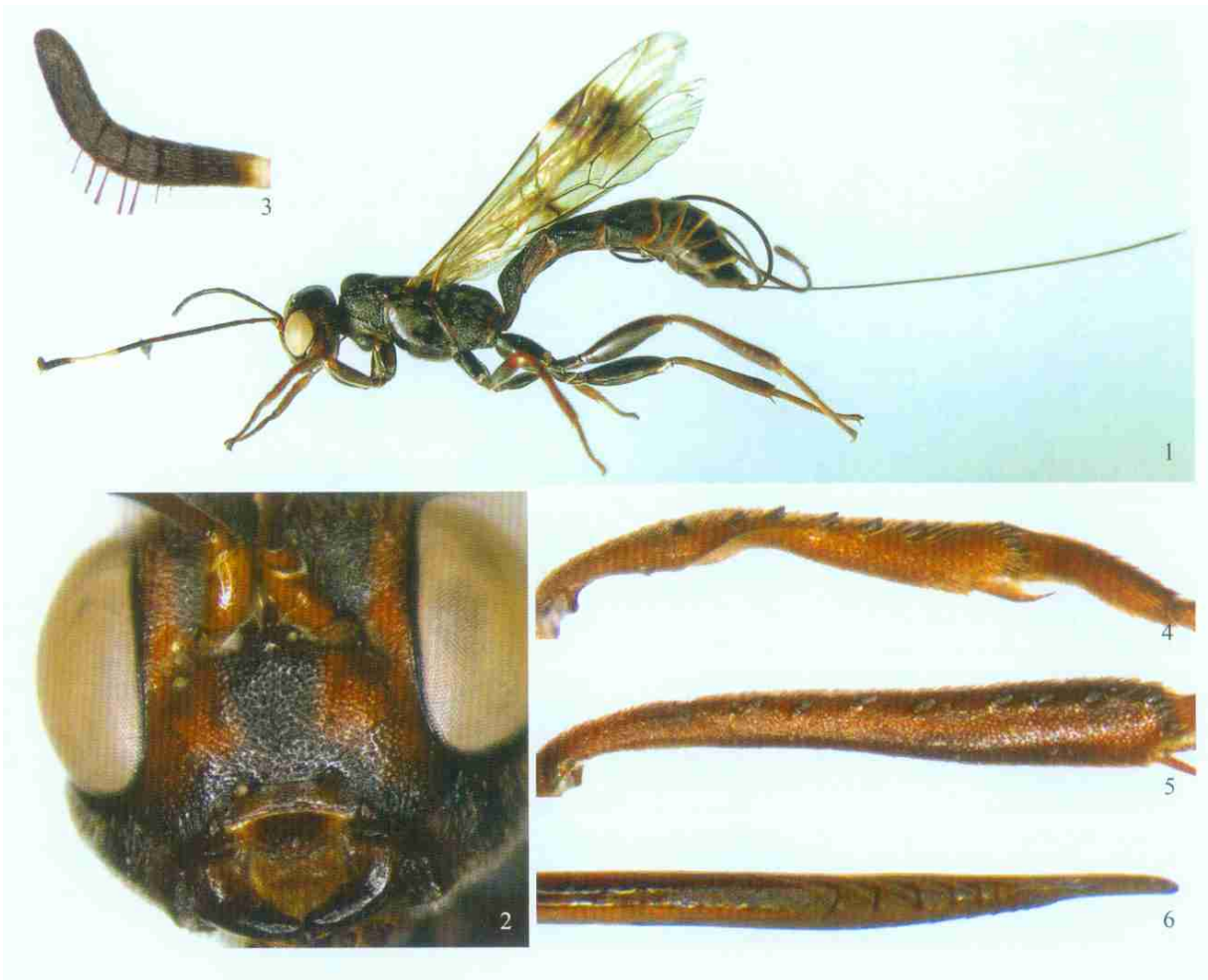


图 1~6 黑斑凿姬蜂, 新种 *Xorides (Xorides) nigrimaculatus* sp. nov.

1. 整体侧面观 (body, lateral view) 2. 颜面 (face) 3. 触角端部 (apical portion of antenna) 4. 前足胫节及第 1 附节 (front tibia and first tarsus) 5. 后足胫节 (hind tibia) 6. 产卵器端部 (apical portion of ovipositor)

晰的刻点, 几乎不隆起, 后部稍凹。后小盾片具非常细的刻点, 前部具非常深的横凹; 侧缘非常粗壮。中胸侧板具稠密的细刻点; 中央多多少少呈细纵皱状; 镜面区非常小, 但明显。后胸侧板非常粗糙, 具不规则的网状皱; 后胸侧板下缘脊完整。翅稍带褐色透明; 小脉与基脉交叉处及翅痣下方的大斑暗褐色; 小脉与基脉对叉; 肘间横脉非常粗, 长约为它与第 2 翅脉之间距离的 1/5; 外小脉约在中央曲折; 后小脉在中央呈角状曲折, 下段长于上段。足较强壮; 前中足胫节基部呈 1 小节状, 亚基部下侧具角状凹, 该凹具清晰的侧缘; 前足胫节前侧和后足胫节外侧具强壮的棘刺; 前中足基附节弯曲, 多多少少侧扁 (前者较明显); 中足基节相对较细长, 向端部仅稍微变细; 后足基节、转节、腿节的外侧具清晰的细刻点; 爪非常小。并胸腹节粗糙, 具不清晰且不均匀的刻点; 第 2 侧区及外侧区的后部 (气门之后) 呈小网皱状; 脊完整; 基区与中区合并; 分脊约在中区中部相接; 侧突较弱; 气门斜长形。

腹部第 1 节背板长约为端宽的 1.7 倍; 粗糙, 背面具模糊且不规则的短皱 (中部在中纵脊之间和端部亚侧面多多少少呈横向), 端缘中央光滑; 中部具斜沟, 该沟由侧缘向后向中央斜伸, 使该节呈缢缩状; 背中脊和背侧脊完整, 伸达该节背板的后缘。第 2 节背板长约为端宽的 0.75 倍; 基侧角具深斜沟, 沟内具短横皱; 亚侧缘基部约 0.8 呈明显的脊状; 中央特别粗糙, 后侧角具清晰的细刻点。其余背板具稠密的刻点, 但第 5 节之后较细弱而不明显。第 3 节背板基部亚侧面具清晰的斜沟; 中央的刻点非常密集而不清晰; 后侧角圆弧形。产卵器鞘长约为后足胫节长的 3.5 倍。产卵器较细长, 端部稍扁, 腹瓣端部具 5 条清晰且强烈内斜的脊; 脊的内侧稍粗糙。

体黑色。触角鞭节第 10~13 节全部及 14 节之基部白色; 唇基周缘带模糊的褐色; 触角柄节, 眼眶, 颜面侧面大部分, 上颊前部, 前后足基节内侧, 前中足腿节端部、胫节及附节模糊不清晰且不均匀

的深红色；后足胫节黑褐色，跗节模糊的褐色；腹部第1节背板后部侧缘稍带褐色；2~7节后缘黄褐色；翅痣及翅脉褐黑色，前翅具1暗褐色大斑，翅痣基部白色。

正模，北京门头沟（39.97°N，115.44°E；1170 m），2008-10-10，宗世祥、王涛采。

词源：新种名源于其前翅具1暗褐色大斑。

新种与叉齿姬蜂 *X. (Xorides) furcatus* Liu et Sheng, 1998 相近，可通过侧单眼间距明显大于单复眼间距（1.35倍）、后头脊在背面中央中断、后足胫节外侧具强壮的棘刺、胫节无白色环等特征区别；而叉齿姬蜂的侧单眼间距约等于单复眼间距、后头脊完整、后足胫节无明显的棘刺、各胫节基部具白色环。

REFERENCES (参考文献)

- Clement, E. 1938. Opuscula Hymenopterologica 4. Die paläarktischen Arten der Pimplintribus Ischnocerini, Odontomerini, Neoxoridini und Xylomini (Xoridini Schm.). Festschrift für 60 Geburtstag. Prof. Embrik Strand, 4: 502-569.
- Donisthorpe, H. 1940. *Xorides indicatorius* Latr. ? parasitic on *Leicopus nebulosus* L., and a list of other species of Hymenopterous parasites of Coleoptera in Great Britain. *Entomologist*, 73: 14-20.
- Khalaim, A. I. and Cancino, E. R. 2007. A new species of the genus *Xorides* from Mexico (Hymenoptera: Ichneumonidae). *Zoosystematica Rossica*, 16 (2): 269-270.
- Liu, T and Sheng, M-L 1998. Studies on the genus *Xorides* (*Xorides*) from Northeast China. *Entomologia Sinica*, 5 (1): 35-41.
- Mason, W. R. M. 1986. Standard drawing conventions and definitions for venational and other features of wings of Hymenoptera. *Proceedings of Entomological Society of Washington*, 88: 1-7.
- Ross, H. H. 1936. The ancestry and wing venation of the Hymenoptera. *Annals of the Entomological Society of America*, 29: 99-111.
- Porter, C. C. 2005. New records of *Xorides* (Hymenoptera: Ichneumonidae: Xoridinae) from Florida. *Insecta Mundi*, 19 (3): 187-190.
- Sheng, M-L 2002. A new species of genus *Xorides* from Henan Province (Hymenoptera: Ichneumonidae). In: Shen, X-C (ed.), *The Fauna and Taxonomy of Insects in Henan*, 5. Insects of the Mountains Taihang and Tongbai Regions. China Agricultural Sciencetech Press, Beijing. 42-44. [盛茂领, 2002. 河南齿姬蜂属一新种 (膜翅目: 姬蜂科). 河南昆虫分类区系研究, 5. 太行山及桐柏山区昆虫. 北京: 中国农业科技出版社. 42~44]
- Sheng, M-L 2008. Two new species of the genus *Ischnoxeros* Gravenhorst (Hymenoptera, Ichneumonidae) parasitizing woodborers with a key to species of *Ischnoxeros* known in China. *Acta Zootaxonomica Sinica*, 33 (3): 508-513.
- Sheng, M-L and Huang, W-Z 1999. Study on the genus *Xorides* from Funiu Mountains (Hymenoptera: Ichneumonidae). In: Shen, X-C and Pei, H (eds.), *The Fauna and Taxonomy of Insects in Henan*, 4. Insects of the Mountains Funiu and Dabie Regions. China Agricultural Sciencetech Press, Beijing. pp. 87-91. [盛茂领, 黄维正, 1999. 伏牛山齿姬蜂属研究 (膜翅目: 姬蜂科). 河南昆虫分类区系研究, 4. 伏牛山南坡及大别山区昆虫. 北京: 中国农业科技出版社. 87~91]
- Sheng, M-L and Hilszcza ski, J. 2009. Two new species of genus *Xorides* (Hymenoptera: Ichneumonidae) parasitizing *Saperda balsamifera* Motschulsky and *Asia halodendri* (Pallas) (Coleoptera: Cerambycidae) in China. *Annales Zoologici*, 59 (2): 165-170.
- Sheng, M-L and Luo, J-G 2009. First discovery of the genus *Amrapalia* Gupta et Jonathan, (Hymenoptera, Ichneumonidae) in China with descriptions of two new species. *Acta Zootaxonomica Sinica*, 34 (3): 607-610. [盛茂领, 孙淑萍, 2009. 中国发现全沟姬蜂属 (膜翅目, 姬蜂科) 及二新种记述. *动物分类学报*, 34: 607~610]
- Sheng, M-L and Wen, J-B 2008. Species of subgenus *Xorides* Latreille (Hymenoptera, Ichneumonidae) parasitizing woodborers in palearctic part of China. *Entomologica Fennica*, 19: 86-93.
- Townes, H. K. 1970. The genera of Ichneumonidae, Part 1. *Memoirs of the American Entomological Institute*, 11 (1969): 1-300.
- Wang, S-F and Gupta, V. K. 1995. Studies on the xoridine ichneumonids of China (Hymenoptera: Ichneumonidae: Xoridinae). *Oriental Insects*, 29: 1-21.
- Yu, D-S and Horstmann, K. 1997. A catalogue of world Ichneumonidae (Hymenoptera). *Memoirs of the American Entomological Institute*, 58: 1-1558.

A NEW SPECIES OF GENUS XORIDES LATREILLE (HYMENOPTERA, ICHNEUMONIDAE) FROM CHINA

ZONG Shi-Xiang¹, SHENG Mao-Ling^{2*}

1. The Key Laboratory for Silviculture and Conservation of Ministry of Education, Beijing Forestry University, Beijing 100083, China
2. General Station of Forest Pest Management, State Forestry Administration, Shenyang 110034, China

Abstract A new species of Ichneumonidae, *Xorides (Xorides) nigrimaculatus* sp. nov., is described from Beijing, China. The type specimen is deposited in the General Station of Forest Pest Management, State Forestry Administration, China.

Xorides (Xorides) nigrimaculatus sp. nov. (Figs. 1-6)

This new species is similar to *X. (Xorides) furcatus* Liu et Sheng, 1998, but can be distinguished from the latter by: the postocellar line about 1.35 times as long as ocular-ocellar line, dorsomedian portion of occipital

Key words Hymenoptera, Ichneumonidae, *Xorides*, new species.

carina interrupted, outside of hind tibia with strong thorns, base of tibia without white ring. *X. (Xorides) furcatus*: postocellar line about as long as ocular-ocellar line, occipital carina complete, hind tibia with thorn, tibia with a basal white ring.

Holotype, Mentougou, Beijing, (39.97°N, 115.44°E; alt. 1170 m), 10 Oct. 2008, ZONG Shi-Xiang and WANG Tao.

Etymology. The specific name refers to the forewing with a large darkish brown fleck.

* Corresponding author.