

УДК 595.792.25

ОБЗОР РОДОВ *TRITELEIA*, *PARIDRIS* И *CALOTELEA* (HYMENOPTERA, SCELIONIDAE, SCELIONINAE) ФАУНЫ ПАЛЕАРКТИКИ

С. В. Кононова¹, С. Петров²

¹Институт зоологии НАН Украины, ул. Б. Хмельницкого, 15, Киев-30, ГСП, 01601 Украина

²Higher Institute of Agriculture, D. Mendeleev str., 12, Plovdiv, Bulgaria

Получено 23 февраля 2000

Обзор родов *Triteleia*, *Paridris* и *Calotelea* (Hymenoptera, Scelionidae, Scelioninae) фауны Палеарктики. Кононова С. В., Петров С. — Приведены краткая морфологическая характеристика родов *Triteleia* Kieffer, *Paridris* Kieffer и *Calotelea* Westwood, дополненные определительные таблицы палеарктических видов из этих родов, а также описания 4 новых видов: *Triteleia asperitas* Kononova, *T. striolata* Kononova et Petrov, *Paridris stenus* Kononova et Petrov, *Calotelea striola* Kononova. Типовой материал хранится в коллекции Института зоологии НАН Украины, 1 паратип *Paridris stenus* хранится в частной коллекции С. Петрова.

Ключевые слова: Scelionidae, *Triteleia*, *Paridris*, *Calotelea*, Палеарктика, новые виды.

A Review of the Genera *Triteleia*, *Paridris* and *Calotelea* (Hymenoptera, Scelionidae, Scelioninae) of Palaearctic Region. Kononova S. V., Petrov S. — Morphobiological characters of the genera *Triteleia* Kieffer, *Paridris* Kieffer and *Calotelea* Westwood are given. New improved keys to species of all the 3 genera are provided. 4 new species — *Triteleia asperitas* Kononova, *T. striolata* Kononova et Petrov, *Paridris stenus* Kononova et Petrov, *Calotelea striola* Kononova — are described. Type material is deposited in the collection of the Schmalhausen Institute of Zoology, Kyiv; one paratype is in the private collection of S. Petrov, Plovdiv.

Key words: Scelionidae, *Triteleia*, *Paridris*, *Calotelea*, Palaearctic Region, new species.

Род *Triteleia* Kieffer, 1906

Kieffer, 1906: 264; Masner, 1976: 28; Козлов, Кононова, 1990: 173–179

Типовой вид: *Triteleia punctaticeps* Kieffer

Род представлен крупными видами (до 10 мм), с крепким удлинённым телом, с затемненными или дымчатыми крыльями. Скафион отсутствует, редко слабо обозначен. Нетрион четкий. Промежуточный сегмент или с шипом (одним или двумя), или в форме треугольной выпуклой пластинки, или невооружен. Стебелек брюшка у самок или с роговидным образованием, или без него. 6-й тергит брюшка у самок плоский, сильно сжат дорсовентрально, треугольный, часто заостренный на вершине, как исключение, с 2 тонкими шипами; 7-й тергит брюшка у самцов сзади с 2 шипами. Постмаргинальная жилка значительно длиннее маргинальной, иногда отсутствует. Космополитический род с центром видовой разнообразия в Индо-Малайском и Австралийском регионах. В фауне Палеарктики ареалы всех известных видов (за исключением *T. asperitas*, известного из Туркмении) ограничиваются Приморским краем России и Японией. Единственный вид из Западной Европы обнаружен в Болгарии.

Определительная таблица видов рода *Triteleia*

Key to species of the genus *Triteleia*

- 1 (6). Лобное вдавление над усиками невыраженное или выражено очень слабо.
- 2 (5). Постмаргинальная жилка длинная, приблизительно в 2–3 раза превышает длину стигмальной. (Заднеспинка в виде пластинки с выемкой на вершине).

- 3 (4). Стигмальная жилка чуть короче маргинальной и в 2,1 раза короче постмаргинальной жилки. Длина брюшка в 3,7 раза больше ширины. Голова в крупных, не слитых друг с другом ячейках. Среднеспинка и щитик в более мелких ячейках. 1–3-й тергиты в продольных морщинках, с мелкими ячейками между ними. 4-й тергит в редких мелких точках, 5–6-й в густых мелких точках. 3,1 мм — Россия, Приморский край. *T. minoria* Kozlov et Kononova
- 4 (3). Стигмальная жилка в 2 раза короче маргинальной и в 3 раза короче постмаргинальной жилки. Длина брюшка почти в 4,7 раза больше его ширины. Голова с очень мелкой зернистой скульптурой, в редких чуть крупнее ячейках. Среднеспинка с мелкоячейчатой скульптурой, щитик с мелкозернистой. 2–5-й тергиты брюшка в густых продольных морщинках, 6-й мелкопунктированный. 3,1 мм. — Япония, о. Хонсю. *T. japonica* Kozlov et Kononova
- 5 (2). Стигмальная жилка по длине почти равна постмаргинальной и почти в 1,4 раза короче маргинальной жилки. (Длина брюшка в 2,4 раза больше ширины. Скульптура головы в основном мелкоячейчатая. Среднеспинка с мелкоячейчатой скульптурой, щитик в более крупных ячейках. Промежуточный сегмент представлен посредине 2 маленькими пластинками, расположенными вертикально). 3 мм. — Туркмения, Кара-Кала. *T. asperitas* Kononova, sp. n.
- 6 (1). Лобное вдавление над усиками четко выраженное.
- 7 (8). Постмаргинальная жилка отсутствует, маргинальная почти в 2,2 раза длиннее стигмальной. Лобное вдавление блестящее, в коротких поперечных морщинках. Среднеспинка блестящая, в глубоких ячейках с длинными продольными гладкими и блестящими полосками. Заднеспинка с небольшим зубцом. Промежуточный сегмент с длинным клювовидным выростом, с 2 серповидными пластинками, внешний край которых покрыт серебристым пушком. 4,8 мм. — Япония, о. Хонсю. *T. persimilis* Kozlov et Kononova
- 8 (7). Постмаргинальная жилка четко выражена. Стигмальная жилка по длине почти равна постмаргинальной. Лобное вдавление гладкое блестящее, только в основании с короткими поперечными морщинками. Скульптура головы и среднеспинки, в основном, крупноячейчатая.
- 9 (10). Заднеспинка с длинным зубцом, расположенным горизонтально. Постмаргинальная жилка в 2,2 раза длиннее стигмальной. Брюшко в 4 раза больше ширины. 4,3 мм. — Россия, Приморский край. *T. minor* Kozlov et Kononova
- 10 (9). Заднеспинка в виде небольшой полоски с выемкой посредине. Постмаргинальная жилка в 1,5 раза длиннее стигмальной. Брюшко в 3,3 раза больше ширины. 4,2 мм. — Болгария..... *T. striolata* Kononova et Petrov, sp. n.

Triteleia asperitas Kononova, sp. n. (рис. 1)

Материал. Голотип ♂: Туркмения, Кара-Кала, 17.10.1982 (Кононова). Хранится в коллекции ИЗШК.

Самец. Голова чуть шире груди (в 1,1 раза), равна ширине брюшка, поперечная. Ее длина, измеренная посредине, почти в 2 раза меньше ширины. Темя без поперечного кила, плавно переходит в затылок. Скульптура головы мелкоячейчатая. На уровне усиковых ямок 2 небольших пятна с мелкозернистой скульптурой. Вокруг переднего глазка на фоне мелкозернистой скульптуры разбросаны более крупные точки. Лобное вдавление отсутствует. Виски блестящие в четких продольных морщинках. Глаза яйцевидные, неопушенные, большие. Продольный диаметр глаза почти равен расстоянию между глазами, измеренному на уровне боковых глазков, в 1,25 раза больше длины поперечного диаметра. Виски расширенные, их ширина в 1,7 раза меньше длины поперечного диаметра глаза. Боковые глазки почти соприкасаются с внутренними орбитами глаз. Усики 12-члениковые, нитевидные. Основной членик усиков в 4,3 раза больше ширины, в 4 раза превышает длину 2-го членика. 2-й членик в 1,4 раза больше ширины, в 1,6 раза короче 3-го членика. 3-й членик самый длинный, почти в 2 раза больше своей ширины, чуть длиннее 4-го. 4-й членик продолговатый, его длина в 1,4 раза больше ширины, в 1,3 раза длиннее 5-го. 5–12-й членики продолговатые.

Длина груди в 1,4 раза больше ширины, в 2 раза короче брюшка. Среднеспинка с длинными парапсидальными бороздами, с мелкоячейчатой скульптурой на фоне которой разбросаны крупные ячейки. Между парапсидальными бороздами крупные ячейки слились, образуя как бы продольную морщинку. Длина щитика в 2,2 раза меньше ширины; скульптура щитика крупноячейчатая. Заднеспинка сверху не видна. Лопasti промежуточного сегмента плотно прилегают к бокам груди, посредине представлены 2 маленькими пластинками, расположенными вертикально. Бока груди скульптурированы, мезоплевры посредине гладкие блестящие. Длина передних крыльев в 3,1 раза

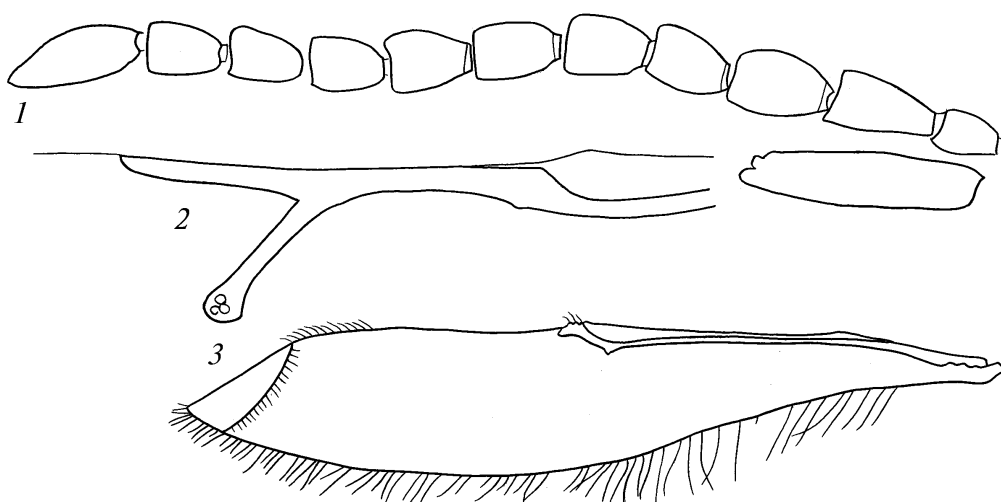


Рис. 1. *Triteleia asperitas*: 1 — усик ♂; 2 — жилкование переднего крыла; 3 — заднее крыло.

Fig. 1. *Triteleia asperitas*: 1 — antenna ♂; 2 — fore wing venation; 3 — hind wing.

больше их ширины. Стилгмальная жилка по длине почти равна постмаргинальной и почти в 1,4 раза короче маргинальной жилки. Длина задних крыльев почти в 6 раз больше ширины этих крыльев. Длина бахромки задних крыльев в 4 раза меньше ширины этих крыльев.

Брюшко продолговатое, его длина в 2,4 раза больше ширины. Стебелек брюшка в четких продольных морщинках, с небольшим бугорком в основании. 2–5-й тергиты в продольных морщинках, хорошо заметных посредине тергитов, по бокам — в крупных ячейках. Вершинные тергиты в ячейках, 7-й тергит сзади с 2 шипами.

Тело черное. Усики и жилки крыльев коричневые. Тазики ног красновато-желтые, бедра, голени и лапки желтые.

Длина тела 3 мм.

Самка неизвестна.

Сравнительные замечания. Близок к *T. minoria* Kozlov et Kononova. Отличается жилкованием крыльев и строением брюшка.

Распространение. Туркмения.

Биология неизвестна.

Triteleia striolata Kononova et Petrov, sp. n. (рис. 2)

Материал. Голотип ♀: Bulgaria, Strandža, Rezovo, 4.08.1991; паратип ♀: Strandža mtn., Stoilovo, 4.08.1999 (S. Petrov). Хранится в коллекции ИЗШК.

Самка. Голова равна ширине груди, в 1,2 раза шире брюшка, спереди округлая, поперечная. Ее длина, измеренная посредине, в 1,7 раза меньше ширины. Темя плавно переходит в затылок. Скульптура головы крупнаячешуйчатая. Лоб с четким нешироким гладким блестящим вдавлением, не достигающим до переднего глазка. В основании вдавления по обе стороны от продольного лобного кия короткие поперечные морщинки. Глаза большие, неопушенные. Продольный диаметр глаза почти в 1,5 раза превышает длину поперечного. Длина последнего почти равна расстоянию между глазами, измеренному на уровне боковых глазков. Ширина висков в 2 раза короче длины продольного диаметра глаза. Боковые глазки почти соприкасаются с внутренними орбитами глаз. Усики 12-члениковые с нечеткой 6-члениковой булавой. Основной членик усиков в 5 раз больше своей ширины, в 2,1 раза длиннее 2-го. 2-й чуть короче 3-го, в 2,6 раза больше ширины. 3-й членик самый длинный, его длина в 4 раза

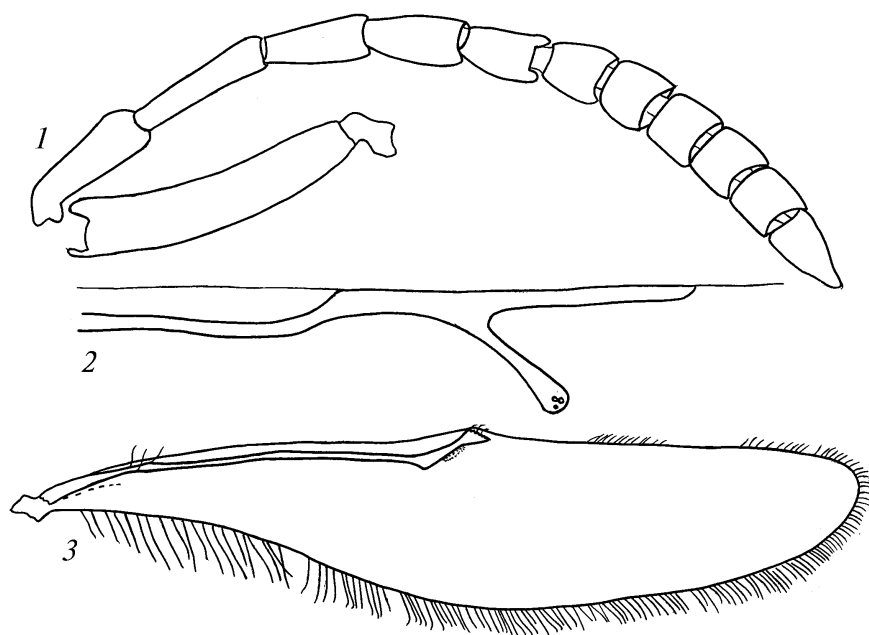


Рис. 2. *Triteleia striolata*. 1 — усик ♀; 2 — жилкование переднего крыла; 3 — заднее крыло.

Fig. 2. *Triteleia striolata*. 1 — antenna ♀; 2 — fore wing venation; 3 — hind wing.

больше ширины и в 1,4 раза превышает длину 4-го. 4-й в 2 раза больше ширины, по длине равен 5-му. 5–6-й продолговатые (19:10; 14:9). 7–11-й членики слегка поперечные. Вершинный членик продолговатый (17:10).

Длина груди в 1,25 раза больше ширины, в 2,2 раза меньше длины брюшка. Грудь без скафияона, с нетрионом. Среднеспинка с четкими длинными парапсидальными бороздами. Между парапсидальными бороздами скульптура крупная, ячеистая. Кнаружи от парапсидальных борозд ячейки мелкие, почти точки, поверхностные. Щитик в более мелких ячейках, чем среднеспинка. Длина щитика в 2,2 раза меньше ширины. Заднеспинка в виде небольшой полоски с выемкой посередине. Промежуточный сегмент в виде 2 вытянутых лопастей, плотно прилегающих к бокам груди. Бока груди грубоскульптурованы. Мезоплевры поперечноисчерченные, с 2 блестящими продольными полосками. Длина передних крыльев в 3 раза больше ширины. Стилгмальная жилка чуть короче маргинальной и в 1,5 раза короче постмаргинальной жилки (27:30:42). Длина задних крыльев почти в 5 раз больше их ширины. Самые длинные волоски бахромки задних крыльев в 6 раз короче наибольшей ширины этих крыльев.

Длина брюшка в 3,3 раза больше ширины. Стебелек брюшка в резких продольных морщинках, с ячейками между ними, с роговидным образованием, направленным вперед. 2–4 тергиты по длине практически равны, поперечные. 2–3-й тергиты в очень крупных ячейках, 4–5-й — в более мелких ячейках. 2-й тергит брюшка в основании с короткими продольными морщинками. Крупные ячейки образуют посередине 2-го тергита подобие продольных морщинок; по бокам тергита ячейки более мелкие.

Тело черное. Усики коричневые: 1–6-й членики окрашены более светло, чем вершинные 6 члеников. Крылья затемненные, жилки крыльев коричневые. Бедрa ног желтовато-коричневые, голени и лапки желтые.

Длина тела 4,2 мм.

Самец неизвестен.

Сравнительные замечания. Близок к *T. minor* Kozlov et Kononova. Отличается строением заднеспинки, жилкованием передних крыльев и длиной брюшка.

Распространение. Болгария.
Биология неизвестна.

Род *Paridris* Kieffer, 1908

Kieffer, 1908: 122; 1926: 421; Masner, 1976: 35–36; Козлов, Кононова, 1990: 181–183.

Типовой вид: *Idris laeviceps* Ashmead

Для представителей рода *Paridris* характерно стройное, продолговатое тело. Голова округлая, лоб без вдавления. Глаза, как правило, маленькие, всегда в густых и длинных волосках. Боковые глазки почти соприкасаются с внутренними орбитами глаз или удалены от них на расстояние, равное не менее, чем 2 поперечным диаметрам этих глазков. Скафийон всегда отсутствует, нетрион четко выраженный. Среднеспинка или с парапсидальными бороздами, или без них. Заднеспинка либо невооружена, либо снабжена небольшой пластинкой, или с двумя шипами. Промежуточный сегмент невооружен. Маргинальная жилка либо короткая, почти пунктированная, либо слабоизогнутая, по длине почти равна стигмальной, но не длиннее. Постмаргинальная жилка или отсутствует, или укороченная, или в 1,2–1,3 раза длиннее стигмальной. Брюшко удлинненное и уплощенное. Стебелек у самок почти всегда с рогом.

Космополитический род с центром видового разнообразия в Палеотропиках. Из разных зоогеографических регионов известно не больше 15 видов. В фауне Палеарктики 2 вида: *P. leda* Kozlov et Kononova (Молдова, Турция), *P. stenus* Kononova et Petrov (Болгария, Турция).

Определительная таблица видов рода *Paridris*

Key to species of the genus *Paridris*

- 1 (2). Среднеспинка с парапсидальными бороздами. Длина стигмальной жилки почти равна длине постмаргинальной жилки. Лоб над усиками, основание среднеспинки и щитик гладкие блестящие. Роговидный вырост на стебельке брюшка гладкий блестящий. ♂ (указан впервые). Усики четковидные, густоопушенные, 2-й членик усиков продолговатый, почти в 2 раза больше ширины; 3-й членик почти равной длины и ширины; начиная с 4-го — поперечные. Вершинный членик продолговатый (2:1) (рис. 3, 4) 1,8 мм. — Молдова, Турция.
..... *P. leda* Kozlov et Kononova
- 2 (1). Среднеспинка без парапсидальных борозд. Постмаргинальная жилка в 1,2–1,3 раза длиннее стигмальной. Лоб над усиками, основание среднеспинки и щитик с зернистой скульптурой. Роговидный вырост на стебельке брюшка ячеистый. 2 мм. — Болгария, Турция.
..... *P. stenus* Kononova et Petrov, sp. n.

Paridris stenus Kononova et Petrov, sp. n. (рис. 3, 1–3)

Материал. Голотип ♀: Турция, Meydan, 17 km before Kurucasile, 4.08.1997; Bulgaria, Sadovo; паратипы: ♀, 17.05.1998; 3 ♀, Elhovo, 29.05.1988 (S. Petrov) (ИЗШЛ; 1 паратип — в коллекции С. Петрова).

Самка. Голова почти равна ширине груди, чуть уже брюшка (16:15:18), спереди округлая, поперечная. Ее длина, измеренная посередине, в 1,6 раза меньше ширины. Темя без поперечного киля, плавно переходит в затылок. Голова с зернистой скульптурой, напоминающей наждак. Лоб без вдавления, со слабо заметным над усиками продольным килем. Скульптура лба слегка сглаженная. Глаза опушенные, продолговатые, небольшие. Продольный диаметр глаза в 1,4 раза больше поперечного, в 1,4 раза меньше расстояния между глазами, измеренного на уровне боковых глазков. Глазки очень маленькие, боковые — почти соприкасаются с внутренними орбитами глаз. Ширина висков равна длине поперечного диаметра глаза. В верхней половине скульптура висков зернистая, в нижней половине виски в продольных морщинках. Щеки веерообразно исчерчены. Усики 12-члениковые, с 6-члениковой булавой. Основной членик усиков в 4 раза больше ширины, почти в 3 раза превышает длину 2-го членика. 2-й членик в 1,7 раза больше ширины, в 1,5 раза длиннее 3-го. 3-й чуть продолговатый (15:13), в 1,36 раза длиннее 4-го. 4-й членик слегка поперечный, 5–6-й

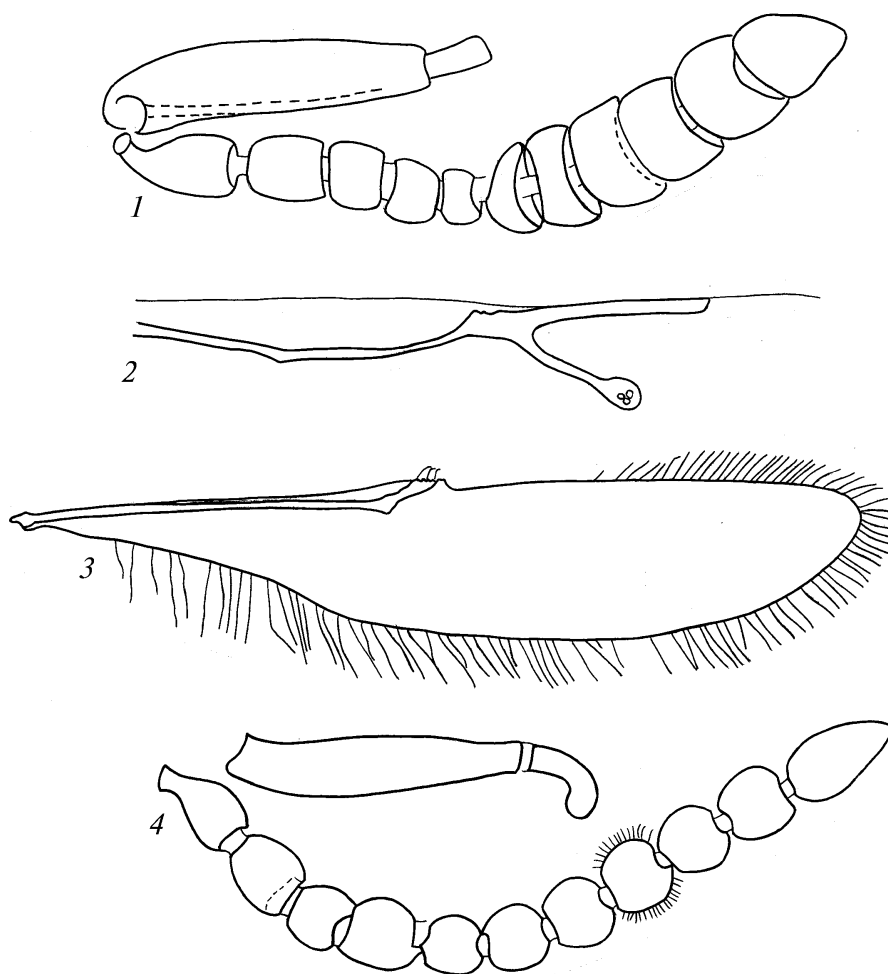


Рис. 3. *Paridris stenus* (1–3) и *P. leda* (4): 1 — усик ♀; 2 — жилкование переднего крыла; 3 — заднее крыло; 4 — усик ♂.

Fig. 3. *Paridris stenus* (1–3) and *P. leda* (4): 1 — antenna ♀; 2 — fore wing venation; 3 — hind wing; 4 — antenna ♂.

четко поперечные. Членики булавы, за исключением вершинного слегка продолговатого (21:18), поперечные.

Грудь продолговатая, ее длина почти в 1,5 раза больше ширины. Среднеспинка без скафия и парапсидальных борозд, скульптурирована как и голова, однако зернистость скульптуры чуть крупнее. Щитик трапециевидный, его длина в 2,5 раза меньше ширины. Заднеспинка по форме напоминает щитик. Скульптура щитика и заднеспинки мелкозернистая. Бока груди скульптурированы. Крылья длинные узкие, не достигающие вершины брюшка. Длина передних крыльев почти в 4 раза больше ширины. Соотношение длины маргинальной жилки к стигмальной и постмаргинальной следующее: 12:29:36. Длина задних крыльев в 5,5 раза больше их ширины. Самые длинные волоски бахромки задних крыльев почти в 2,3 раза короче наибольшей ширины этих крыльев.

Брюшко уплощенное, продолговатое. Его длина в 2,6 раза больше ширины. Стебелек брюшка с небольшим роговидным выростом, направленным вперед. Стебелек и 2-й тергит брюшка в продольных резких морщинках с ячейками между ними. Вершина рога ячеистая. Длина 3-го тергита равна его ширине. Скульптура 3-го тергита и вершинных тергитов ячеистая. Стерниты брюшка в мелких точках на более блестящем фоне.

Тело черное. Усики коричневые. Ноги, включая тазики, желтые.

Длина тела 2 мм.

Самец неизвестен.

Сравнительные замечания. От известного палеарктического вида *P. leda* Kozlov et Kononova описываемый вид отличается отсутствием парапсидальных борозд на среднеспинке, длиной постмаргинальной жилки, скульптурой тела, длиной 3-го тергита брюшка.

Распространение. Болгария, Турция.

Биология неизвестна.

Род *Calotelea* Westwood, 1837

Westwood, 1837: 55; Kieffer, 1926: 557; Masner, 1976: 43; Козлов, Кононова, 1990: 251–257.

Типовой вид: *Calotelea aurantia* Норе

Стройные изящные формы, обычно с очень тонкой скульптурой, дихроматичные: самки желтые (иногда черные), самцы темно-коричневые или черные. Стебелек брюшка самок с роговидным выростом. Брюшко обычно с темными полосами или с 2 пятнами на желтом основании. Глаза, как правило, голые, иногда короткоопушенные. Скафион и нетрион четкие. Заднеспинка или с прозрачной, почти вертикальной выемчатой на вершине мембраной, или с 2 зубцами, или невооруженная. Крылья часто с 1–2 темными полосами, пятнистые. Маргинальная жилка всегда удлинненная, по длине почти равна стигмальной. Паразитируют в кубышках прямокрылых.

Род космополит, с центром видовой разнообразия в тропиках Старого и Нового Света; его представители обычны в Австралийском, Палеотропическом и Неотропическом регионах. В фауне Палеарктики известно 5 видов.

Определительная таблица видов рода *Calotelea*

Key to species of the genus *Calotelea*

- 1 (8). Скафион четко обозначен.
- 2 (5). Среднеспинка без парапсидальных борозд или парапсидальные борозды в виде следа, образованного густой пунктировкой.
- 3 (4). Среднеспинка без парапсидальных борозд. Тело желтое, передние крылья с 2 поперечными темными полосами. По бокам 3–4-го тергитов брюшка темные пятна. Стебелек брюшка с пальцеобразным, продольно исчерченным выростом. 2-й тергит брюшка продольно исчерченный, 3–6-й с мелкоячеистой скульптурой. Вершинные 5 члеников усиков затемненные. Ноги желтые, голени всех ног слегка затемненные. ♂. Тело почти черное, стебелек брюшка без пальцеобразного выроста. 2–12-й членики усиков в оригинальных выростах. 2,1 мм. — Украина, Северный Кавказ, Болгария. *C. affinis* Kozlov et Kononova
- 4 (3). Среднеспинка с парапсидальными бороздами в виде следа, образованного густой пунктировкой. Парапсидальные борозды более четко заметны к вершине среднеспинки. Тело черное. Передние крылья в основании с темной полоской. Стебелек брюшка с длинным блестящим расширяющимся кверху выростом. Тергиты брюшка, за исключением 6-го, продольно исчерченные. Усики и ноги темно-коричневые. Самец неизвестен. 1,7–1,8 мм. — Япония..... *C. gracilis* Kozlov et Kononova
- 5 (2). Среднеспинка с парапсидальными бороздами. Щеки веерообразно исчерчены.
- 6 (7). Тело медово-желтое. Глаза, глазки, 5 вершинных члеников усиков затемненные. Среднеспинка по бокам от парапсидальных борозд, рог, 2-й и 3-й тергиты брюшка в основании, 4–6-й тергиты целиком затемненные. Голова блестящая. Лоб над усиками, вдоль внутреннего края глаз мелкопунктированный, без поперечной исчерченности. Среднеспинка блестящая, к вершине с мелкозернистой скульптурой. Передние крылья с двумя широкими темными полосами. Маргинальная жилка по длине почти равна стигмальной, в 3,2 раза короче постмаргинальной. Стебелек брюшка с длинным роговидным выступом. 2–3-й тергиты брюшка продольно исчерченные, 4-й тергит в основании, 5–6-й полностью гладкие, блестящие. Самец неизвестен. 1,7–1,8 мм. — Япония, Россия (Краснодарский край). *C. originalis* Kozlov et Kononova

- 7 (6). Тело черное. Только лоб над усиками и виски гладкие блестящие. Среднеспинка с мелкозернистой скульптурой. Передние крылья с узкой стреловидной полоской. Маргинальная жилка в 1,3 раза короче стигмальной и почти в 2,5 раза короче постмаргинальной жилки. Стебелек брюшка с небольшим округлым, роговидным выростом. 1–2-й тергиты брюшка продольно исчерчены, остальные — гладкие блестящие. 1,5 мм. — Россия (Приморский край) *C. striola* Kononova, sp. n.
- 8 (1). Среднеспинка без скафиона и парапсидальных борозд. (Щеки продольно исчерченные. Заднеспинка в виде узкой полоски с выемкой, с прозрачной, почти вертикальной перепонкой. Маргинальная жилка в 1,9 раза короче стигмальной и в 4 раза постмаргинальной. Стебелек брюшка с роговидным гладким блестящим выростом. 2–4-й тергиты брюшка продольно исчерченные, 5–6-й с мелкозернистой скульптурой. Тело янтарно-желтое. 5 вершинных члеников усиков, пятна по бокам 2–4-го тергитов, 5–6-й тергиты, вершина роговидного выроста на стебельке брюшка затемненные. Самец неизвестен). 1,8 мм. — Япония. *C. artus* Kozlov et Kononova

***Calotelea striola* Kononova, sp. n. (рис. 4)**

Материал. Голотип ♀: Приморский край России, Уссурийский р-н, Горно-Таежная Станция,

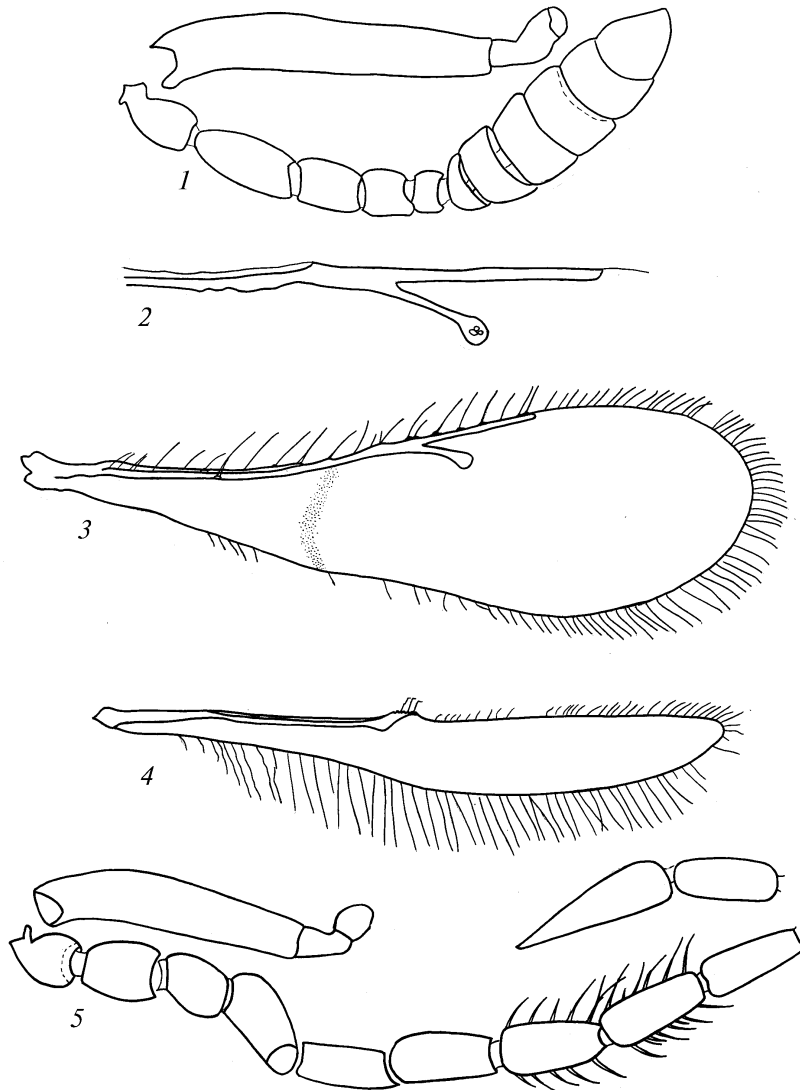


Рис. 4. *Calotelea striola*: 1 — усик ♀; 2 — жилкование переднего крыла; 3 — переднее крыло; 4 — заднее крыло; 5 — усик ♂.

Fig. 4. *Calotelea striola*: 1 — antenna ♀; 2 — fore wing venation; 3 — fore wing; 4 — hind wing; 5 — antenna ♂.

1.09.1989 (Фурсов); паратип ♂, этикетка как у голотипа (ИЗШК).

Самка. Голова почти равна ширине груди, равна ширине брюшка, поперечная. Ее длина, измеренная посредине, в 2 раза меньше ширины. Темя без поперечного киля, плавно переходит в затылок. Затылок и темя с ячеистой скульптурой. Лоб над усиками гладкий зеркальноблестящий, без вдавления, с четким продольным килем. Щеки тонко веерообразно исчерчены, виски гладкие блестящие. Глаза большие, короткоопушенные. Продольный диаметр глаза в 1,3 раза больше поперечного. Последний почти в 2 раза больше ширины висков, чуть превышает расстояние между глазами, измеренное на уровне боковых глазков. Глазки почти соприкасаются с внутренними орбитами глаз. Усики 12-члениковые, булавовидные. Основной членик усиков в 6 раз больше ширины, почти в 4 раза превышает длину 2-го членика. 2-й членик продолговатый, в 1,8 раза больше ширины, в 1,25 раза короче 3-го. 3-й самый длинный, в 2 раза больше ширины, в 1,8 раза длиннее 4-го. 4-й чуть продолговатый, 5–6-й — поперечные. Булава усиков 6-члениковая. Все членики булав, за исключением вершинного продолговатого (18:15), поперечные.

Длина груди в 1,2 раза больше ширины. Среднеспинка с четким гладким блестящим скафионом, с парапсидальными бороздами, почти достигающими вершины среднеспинки. Скульптура среднеспинки и щитика мелкозернистая. На вершине щитика скульптура сглажена. Длина щитика в 2 раза меньше его ширины. Лопастей промежуточного сегмента вытянуты в острые шипы. Бока груди блестящие, почти гладкие. Мезоплекры в тонких поперечных морщинках. Крылья длинные, стройные, не достигают вершины брюшка. Длина передних крыльев в 3,5 раза больше ширины. Стигмальная жилка в 1,3 раза больше маргинальной и почти в 1,9 раза короче постмаргинальной жилки. Длина задних крыльев в 8,1 раза больше их ширины; самые длинные волоски бахромок задних крыльев почти равны наибольшей ширине этих крыльев. Передние крылья в основании с затемненной полосой.

Брюшко продолговатое, его длина в 2,3 раза больше ширины. Стебелек брюшка равной длины и ширины, с блестящим роговидным образованием, в нечетких продольных морщинках. 2-й тергит чуть поперечный, в резких редких продольных морщинках, не достигающих вершины этого тергита. Остальные тергиты гладкие блестящие. Стерниты брюшка скульптурированы аналогично.

Тело черное, усики и жилки крыльев коричневые. Ноги, включая тазики, желтые. Длина тела 1,5 мм.

Самец похож на самку. Отличается 12-члениковыми нитевидными продолговатыми густоопушенными усиками, строением стебелька брюшка.

Сравнительные замечания. От близкого к нему *C. originalis* Kozlov et Конопова отличается окраской и скульптурой тела.

Распространение. Приморский край России.

Биология неизвестна.

Козлов М. А., Кононова С. В. Сцелионины фауны СССР. — Л., 1990 — 344 с.

Kieffer J. J. Description de nouveaux Hyménoptères // Ann. Soc. Sci. Bruxelles. — 1906. — 30. — 264 p.

Kieffer J. J. Révision des Scelionidae // Ann. Soc. Sci. Bruxelles. — 1908. — 32. — P. 122.

Kieffer J. J. Scelionidae // Das Tierreich. Lfg. 48. — Berlin ; Leipzig, 1926. — 844 S.

Masner L. Revisionary notes and keys to world genera of Scelionidae (Hymenoptera: Proctotrupoidea) // Mem. Entomol. Soc. Canada. — 1976. — N 97. — S. 28–44.

Westwood J. O. Observations on succinic insects // Trans. Entomol. Soc. London. — 1837. — 2. — 55 p.